



Εγχειρίδιο MX-23 Fluxbox

Πίνακας περιεχομένων

1. Εισαγωγή	1
2. Προεπιλεγμένη ρύθμιση MX-Fluxbox	3
2.1 Εικονίδια επιφάνειας εργασίας	4
2.2 Conky	5
2.3 Ο πίνακας tint2	5
2.4 Αποβάθρες	7
2.5 Το μενού Root	7
3. Λεπτομέρειες Fluxbox	9
3.1 Στυλ	9
3.2 Θέματα	9
3.3 Ταπετσαρία	10
3.4 Συντομεύσεις πλήκτρων	10
3.5 Μενού	10
3.6 Αρχεία ρυθμίσεων	12
3.7 Αρχείο επικάλυψης	12
3.8 Ρυθμίσεις και χειριστήρια παραθύρων	12
3.9 Ακροδέκτες	13
3.10 Επιλογές οθόνης	13
4. Παραδοσιακό Fluxbox	14
5. FAQ-Finder	16
6. Σύνδεσμοι	18

1. Εισαγωγή

Αυτό το έγγραφο βοήθειας συμπληρώνει το **Εγχειρίδιο χρήσης (Shift+F1)**, το οποίο καλύπτει γενικά θέματα του MX Linux, όπως η εγκατάσταση, η διαμόρφωση και η διαχείριση λογισμικού. Ο χρήστης που το χρησιμοποιεί για πρώτη φορά θα επωφεληθεί από μια επισκόπηση της προηγούμενης έκδοσης:



[MX-Fluxbox: τι νέο υπάρχει](#)

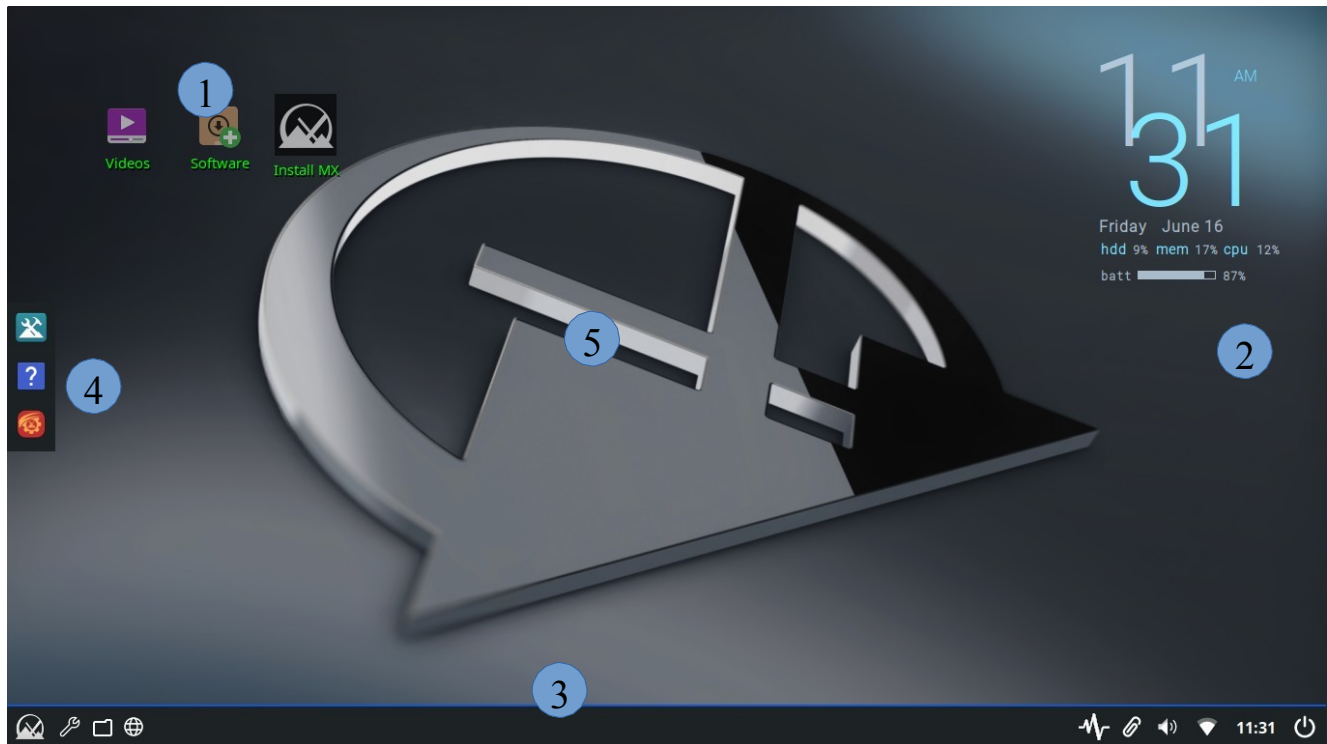
Το MX Fluxbox (=MXFB) αποτελεί μια ελάχιστη ή "βασική" έκδοση του MX Linux που μπορεί να χρησιμοποιηθεί out-of-the-box. Από το σχεδιασμό της δεν περιέχει όλο το λογισμικό που περιλαμβάνεται αυτόματα στις άλλες εκδόσεις του MX-Linux. Αλλά επιπλέον λογισμικό μπορεί εύκολα να εγκατασταθεί χρησιμοποιώντας το MX Package Installer κάνοντας κλικ στο εικονίδιο "Software" της επιφάνειας εργασίας. Εκεί μπορείτε να βρείτε και να εγκαταστήσετε μια πληθώρα άλλων εφαρμογών, όπως μια σουίτα γραφείου (LibreOffice) ή ένα εξελιγμένο πρόγραμμα επεξεργασίας γραφικών (Gimp).

Όπως υποδηλώνει το όνομα, το MXFB χρησιμοποιεί το [Fluxbox](#) ως [Διαχειριστή παραθύρων](#) για τον έλεγχο της τοποθέτησης και της εμφάνισης των παραθύρων. Το μικρό αποτύπωμα μνήμης και ο γρήγορος χρόνος φόρτωσης είναι πολύ αποτελεσματικά σε συστήματα με χαμηλούς πόρους -και πολύ γρήγορα σε μηχανήματα υψηλότερου επιπέδου.

Το MXFB μπορεί να εκτελεστεί σε δύο βασικές διαμορφώσεις, με πολλές πιθανές παραλλαγές ενδιάμεσα:

- **Default**, που περιλαμβάνει τα βασικά συστατικά του Fluxbox αλλά ακολουθεί την προτίμηση του MX Linux για τη χρήση βολικών γραφικών εφαρμογών.
- **Fluxbox**, στο οποίο μπορούν να προστεθούν διάφορα στοιχεία από την προεπιλεγμένη διαμόρφωση με ένα ή δύο κλικ.

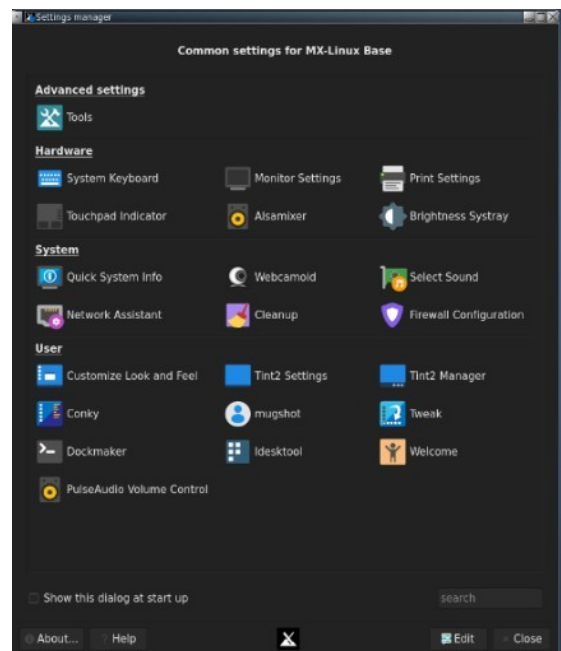
2. Προεπιλεγμένη ρύθμιση MX-Fluxbox



Με τη φορά των δεικτών του ρολογιού από την επάνω αριστερή γωνία, εδώ είναι τα βασικά συστατικά:

- 1 Εικονίδια επιφάνειας εργασίας (Ενότητα 2.1)
- 2 Οθόνη πληροφοριών συστήματος, που ονομάζεται "conky" (ενότητα 2.2)
- 3 Ο πίνακας tint2 (ενότητα 2.3)
- 4 Μια εγγενής αποβάθρα (ενότητα 2.4)
- 5 Το κρυφό "Root Menu" του Fluxbox (Ενότητα 2.5)

Η πρώτη στάση για τους νέους χρήστες θα μπορούσε να είναι ο **διαχειριστής ρυθμίσεων**, ο οποίος είναι διαθέσιμος από το dock (κόκκινο εικονίδιο στη μέση), τον πίνακα (εικονίδιο κλειδιού) ή το μενού Root.



Εκτός από τα εικονίδια της επιφάνειας εργασίας και τα στοιχεία του dock, οι εφαρμογές μπορούν να εκκινηθούν με οποιοδήποτε από τα ακόλουθα εργαλεία:

- κάντε κλικ στο κουμπί Έναρξη (λογότυπο MX) του πίνακα για να ανοίξει ένα μενού με την ονομασία Appfinder
- κάντε δεξί κλικ στην επιφάνεια εργασίας για να εμφανιστεί το μενού Root
- κάντε δεξί κλικ στην επιφάνεια εργασίας: *Μενού > Όλες οι εφαρμογές* για ένα μενού κατηγοριών όπως στο Debian
- κάντε κλικ στο πλήκτρο με το λογότυπο του πληκτρολογίου (εικονίδιο Windows ή Apple) για μια λίστα εφαρμογών με εύχρηστες ιδιότητες.
- πατήστε Ctrl+F2 για να εμφανιστεί ένα μικρό παράθυρο εκτέλεσης για το πραγματικό όνομα του προγράμματος ή μια εντολή που μπορείτε να εκκινήσετε σε ένα τερματικό αν θέλετε με Shift+Enter

Οι ακόλουθες ενότητες έχουν ως στόχο να δώσουν στους χρήστες μια βασική κατανόηση του τρόπου χρήσης και διαχείρισης καθενός από τα βασικά συστατικά στοιχεία.

ΣΗΜΕΙΩΣΕΙΣ:

- 1) το σύμβολο "~" είναι μια συντόμευση για τον αρχικό φάκελο του χρήστη (π.χ. /home/demo).
- 2) η λέξη "Μενού" αναφέρεται στο Βασικό μενού που εμφανίζεται με δεξί κλικ στην επιφάνεια εργασίας.

2.1 Εικονίδια επιφάνειας εργασίας

Κρύψου: Εναλλαγή εικονιδίων

Κατάργηση (εικονίδιο): κάντε μεσαίο κλικ στο εικονίδιο για να εκκινήσετε το iDesktool

Διακοπή: Μενού > Εκτός οπτικού πεδίου >

Εναλλαγή Διαχείριση iDesk: **Βοήθεια:** [στο Wiki](#)



[MX-Fluxbox: τα εργαλεία ισχύος](#)

Τα εικονίδια επιφάνειας εργασίας ενεργοποιούνται στο MXFB από το iDesk, ένα παλαιότερο εργαλείο που οι προγραμματιστές και οι χρήστες του MX Linux προσαρμοσαν, εκσυγχρόνισαν και επέκτειναν για να δημιουργήσουν **το iDesktool**: *Μενού > Εμφάνιση > Εικονίδια επιφάνειας εργασίας*.

Αυτό το εργαλείο διευκολύνει σημαντικά τη χρήση των εικονιδίων της επιφάνειας εργασίας στο MX-Fluxbox. Είναι πολύ απλό και θα πρέπει να εγείρει λίγες ερωτήσεις σχετικά με τη χρήση του.

Ακολουθούν οι βασικές ενέργειες του ποντικιού για ένα εικονίδιο της επιφάνειας εργασίας (διαμόρφωση στο αρχείο ~/.idskrc), χρησιμοποιώντας ως παράδειγμα το προεπιλεγμένο εικονίδιο "Βίντεο":

Δράση	Ποντίκι	Παράδειγμα
Εκτέλεση	Αριστερό μονό κλικ	Ανοίγει το κανάλι MXFB στο YouTube
Εκτέλεση alt	Δεξί μονό κλικ	Ανοίγει ένα μενού ενεργειών
Διαχείριση	Μεσαίο (κουμπί κύλισης) μονό κλικ	Ανοίγει το iDesktool με επίκεντρο το εικονίδιο
Drag	Κρατήστε το αριστερό κλικ, αφήστε το για να σταματήσετε	

2.2 Conky

Κρύψου: Αφαίρεση (conky): Διακοπή: Μενού > Εμφάνιση > Conky **Διακοπή:** Μενού > Εκτός οπτικού πεδίου > Εναλλαγή conky **Διαχείριση:** Conky: Μενού > Εμφάνιση > Conky
Βοήθεια: στο Wiki: MX Conky, Conky Manager

Το conky είναι μια επιτραπέζια οθόνη συστήματος με μεγάλες δυνατότητες προσαρμογής. Οι χρήστες του MX-Fluxbox μπορούν να κάνουν χρήση του μεγάλου συνόλου conky για το MX Linux κάνοντας κλικ στο Μενού > Εμφάνιση > Conky για να εμφανιστεί το **Conky Manager**. Το Conky Manager είναι μια εύχρηστη μέθοδος βασικής διαχείρισης, ενώ το εργαλείο **MX Conky** παρέχει προηγμένα χαρακτηριστικά μοναδικά για το MX Linux, όπως ο χειρισμός των χρωμάτων.

Στο Conky Manager ακολουθήστε αυτά τα απλά βήματα για να επεξεργαστείτε, να προβάλετε και να εμφανίσετε ένα conky:

- Επισημάνετε κάθε κόνκυ και, αν χρειαστεί, πατήστε Προεπισκόπηση για να δείτε πώς φαίνεται. Βεβαιωθείτε ότι κλείνετε κάθε προεπισκόπηση πριν μεταβείτε σε άλλη.
- Κάντε κλικ στο εικονίδιο Ρυθμίσεις (γρανάζια) για να αλλάξετε βασικές ιδιότητες, όπως η τοποθεσία.
- Τσεκάρετε το πλαίσιο για να επιλέξετε οποιοδήποτε conky θέλετε να χρησιμοποιήσετε. Θα εγκατασταθεί αυτόματα.
- Τα αρχεία ρυθμίσεων αποθηκεύονται στο φάκελο ~/.conky/ σε μεμονωμένα αρχεία θεμάτων. Μπορούν να επεξεργαστούν, αν και δεν είναι εύκολο να το καταλάβετε, επισημαίνοντας το conky στη λίστα και κάνοντας κλικ στο εικονίδιο επεξεργασίας (μολύβι).

Για πιο περίπλοκα conkies, μπορεί να χρειαστεί να χρησιμοποιήσετε έναν συνθέτη. Κάντε κλικ στο Μενού > Ρυθμίσεις > Ρύθμιση > Εκκίνηση, και ξεσχολιάστε τη γραμμή σχετικά με έναν συνθέτη, ώστε να μοιάζει με αυτό: *compton &*

2.3 Ο πίνακας tint2

Κρύψου: Απόκρυψη: Μενού > Εκτός οπτικού πεδίου > Εναλλαγή αυτόματης απόκρυψης πίνακα
Αφαιρέστε: ~/.config/tint2/: Χειροκίνητα: διαγράψτε το αρχείο ρυθμίσεων από το ~/.config/tint2/
Stop: Manual: βάλτε ένα σχόλιο (#) μπροστά από τη γραμμή στο αρχείο "startup".
Διαχειριστείτε: Διαχείριση ρυθμίσεων > Διαχείριση Tint2
Βοήθεια: [στο Wiki](#)

Η αρχική γραμμή εργαλείων Fluxbox είναι πολύ διαφορετική από ό,τι περιμένουν οι σημερινοί χρήστες σε λειτουργία και σχεδιασμό. Αυτός είναι ο λόγος για τον οποίο προστέθηκε μια εναλλακτική γραμμή εργαλείων ξεκινώντας από το MX-Fluxbox 2.2 χρησιμοποιώντας μια εξαιρετικά παραμετροποιήσιμη εφαρμογή γνωστή ως "**tint2**". (Μπορείτε να κάνετε εναλλαγή μεταξύ των δύο: *Menu > Appearance > Toolbar > Fluxbox/Traditional*)

ΠΡΟΕΙΔΟΠΟΙΗΣΗ

Κατά τη δημιουργία ενός ολοκαίνουργιου πίνακα (όχι ξεκινώντας με μία από τις προεπιλογές του MX), ενδέχεται να υπάρξει σφάλμα με ορισμένες εκδόσεις του fluxbox. Η ρύθμιση του πίνακα στο 100% πλάτος προκαλεί λανθασμένη τοποθέτηση του πίνακα (π.χ. αιωρείται πάνω από το κάτω μέρος της οθόνης)- επιπλέον, δεσμεύεται χώρος εκεί όπου υποτίθεται ότι βρίσκεται ο πίνακας tint2, οπότε φαίνεται ότι οι μεγιστοποιημένες εφαρμογές δεν γεμίζουν την οθόνη όταν ο tint2 είναι λανθασμένα τοποθετημένος.

Υπάρχουν δύο λύσεις:

- Ρυθμίστε το πλάτος στο 99% και ο πίνακας επιστρέφει εκεί που ανήκει.
- Ρυθμίστε τον πίνακα σε πλάτος "100%" και προσθέστε ένα οριζόντιο περιθώριο 1 pixel.

Για να αλλάξετε τον πίνακα, κάντε κλικ στο εικονίδιο με το κλειδί δίπλα στο κουμπί Έναρξη, στο εικονίδιο με το γρανάζι στο dock ή στην καταχώριση σε ένα μενού. Αυτό εκκινεί τον διαχειριστή ρυθμίσεων, όπου μπορείτε να κάνετε κλικ στην επιλογή **"Διαχειριστής Tint2"**.

Ανοίγει η οθόνη που δείχνει όλες τις διαμορφώσεις του tint2 στη θέση `~/config/tint2/`. Το MXFB παρέχει ένα σύνολο πολύ διαφορετικών διαμορφώσεων που μπορείτε να δοκιμάσετε.

Εκτός από την επιλογή μιας υπάρχουσας διαμόρφωσης, μπορείτε επίσης να αλλάξετε τα στοιχεία οποιουδήποτε πίνακα - στην πραγματικότητα, αυτή είναι μία από τις μεγάλες απολαύσεις της χρήσης του tint2. Κάντε κλικ είτε στο κουμπί "Config" για έναν γραφικό επεξεργαστή είτε στο κουμπί "Edit" για να επεξεργαστείτε απευθείας το αρχείο διαμόρφωσης.

Ο γραφικός επεξεργαστής περιλαμβάνει δύο εφαρμογές:

- Το "Θέματα" εμφανίζει όλες τις ρυθμίσεις tint2 στη θέση του χρήστη καθώς και μερικές άλλες που έχουν εισαχθεί κατά την εγκατάσταση.
- Η επιλογή "Ιδιότητες" εμφανίζει τα χαρακτηριστικά της τρέχουσας διαμόρφωσης. Εάν το παράθυρο Ιδιότητες δεν είναι ορατό, κάντε κλικ στο μικρό εικονίδιο με το γρανάζι στην επάνω αριστερή γωνία.

Ακολουθούν μερικές συνηθισμένες ενέργειες στο παράθυρο "Ιδιότητες" για να ξεκινήσετε, χρησιμοποιώντας τον γραφικό επεξεργαστή:

- Προσθήκη/αφαίρεση εκτοξευτών. Κάντε κλικ στην καταχώριση "Launcher" στην αριστερή πλευρά. Ο δεξιός πίνακας έχει δύο στήλες: στα αριστερά μια λίστα με τα εικονίδια εφαρμογών που εμφανίζονται αυτή τη στιγμή στη γραμμή εργαλείων, ενώ στα δεξιά μια λίστα με όλες τις εγκατεστημένες εφαρμογές επιφάνειας εργασίας. Χρησιμοποιήστε τα βέλη για να μετακινήσετε τα στοιχεία προς τα πάνω/κάτω.
 - **Προσθήκη:** επιλέξτε την εφαρμογή που θέλετε από τη λίστα στη δεξιά στήλη, κάντε κλικ στο εικονίδιο "αριστερό βέλος" στη μέση και, στη συνέχεια, κάντε κλικ στο κουμπί "Εφαρμογή", για να την προσθέσετε αμέσως στη γραμμή εργαλείων.
 - **Αφαίρεση:** αντιστρέψτε τη διαδικασία.
- Μετακίνηση ή αλλαγή μεγέθους του πίνακα. Κάντε κλικ στην καταχώριση "Πίνακας" στον αριστερό πίνακα και, στη συνέχεια, επιλέξτε την τοποθέτηση και το μέγεθός του στον δεξιό πίνακα. Κάντε κλικ στο κουμπί "Apply" (Εφαρμογή). Εκεί μπορείτε επίσης να μετακινηθείτε προς τα κάτω και να τσεκάρετε το πλαίσιο "Autohide" (Αυτόματη απόκρυψη), εάν το επιθυμείτε.
- Αλλαγή σε μορφή ώρας/ημερομηνίας. Κάντε κλικ στην καταχώριση "Ρολόι" στον

αριστερό πίνακα και στη συνέχεια αλλάζετε το πεδίο "Μορφή πρώτης γραμμής" ή "Μορφή δεύτερης γραμμής" σε ό,τι θέλετε. Για παράδειγμα, για να έχετε 24ωρη ώρα, θα αλλάξετε το "%I" σε "%H". Κώδικες [στο Wiki](#).

ΣΗΜΕΙΩΣΗ: Δημιουργήστε αντίγραφα ασφαλείας της τρέχουσας διαμόρφωσής σας προτού την αλλάξετε: κάντε κλικ στο `~/config/tint2/tint2rc` και, στη συνέχεια, αποθηκεύστε το με ένα νέο όνομα, όπως `"tint2rc_BAK"`. Στη συνέχεια, μπορείτε να αντιγράψετε όλες τις προσαρμοσμένες γραμμές σας από το εφεδρικό αρχείο σας στη σωστή θέση στη νέα διαμόρφωση `tint2rc`.

2.4 Αποβάθρες

Κρύψου: Ενεργοποίηση αυτόματης απόκρυψης αποβάθρας: *Μενού > Εκτός οπτικού πεδίου > Εναλλαγή αυτόματης απόκρυψης αποβάθρας*

Αφαίρεση/Προσθήκη (στοιχείο Dock): (Προεπιλεγμένη αποβάθρα): *Μενού > Εμφάνιση > Dockmaker Stop*

(Προεπιλεγμένη αποβάθρα): *Μενού > Εκτός οπτικού πεδίου > Απενεργοποίηση της προεπιλεγμένης αποβάθρας* **Διαχείριση:**

Μενού > Εμφάνιση > Dockmaker

Βοήθεια: [στο Wiki](#)



MX-Fluxbox: τα εργαλεία ισχύος

Το MXFB διαθέτει μια εγγενή εφαρμογή που ονομάζεται Dockmaker, η οποία διευκολύνει τον χρήστη να δημιουργεί, να τροποποιεί και να διαχειρίζεται αποβάθρες. Ένα μικρό dock εμφανίζεται στην αριστερή πλευρά της επιφάνειας εργασίας όταν ο χρήστης συνδέεται για πρώτη φορά, η διαμόρφωση του οποίου ορίζεται στο `~/fluxbox/scripts/DefaultDock.mxdk`.

Αυτό το προεπιλεγμένο Dock περιέχει τα ακόλουθα στοιχεία (από αριστερά προς τα δεξιά):

- Εργαλεία MX
- Βοήθεια (αυτό το εγχειρίδιο)
- Διαχείριση ρυθμίσεων

ΣΗΜΕΙΩΣΗ: μπορείτε επίσης να χρησιμοποιήσετε το `tint2` ως αποβάθρα, και μερικά παραδείγματα μπορείτε να βρείτε χρησιμοποιώντας τον **Tint2 manager**.

2.5 Το μενού Root

Το μενού ρίζας είναι κρυμμένο από προεπιλογή και προσφέρει έναν γρήγορο και εύκολο τρόπο πρόσβασης σε πολλές λειτουργίες και ρυθμίσεις.

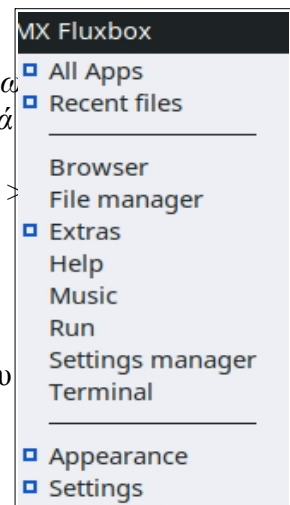
Εμφάνιση: δεξί κλικ στην επιφάνεια εργασίας

Αφαίρεση/Προσθήκη (στοιχείο μενού): *Ρυθμίσεις > Ρυθμίσεις > Διαμόρφωση Stop:* βάλτε ένα σχόλιο (#) μπροστά από τη γραμμή στο αρχείο `init` που ξεκινά `session.menuFile`:

Διαχειριστείτε: Διαμόρφωση > Μενού: Μενού > Ρυθμίσεις > Διαμόρφωση >

Βοήθεια: *Σύνδεσμοι*

Αυτό το σύντομο και στατικό μενού (`~/fluxbox/menu-mx`) έχει σχεδιαστεί για να περιέχει συχνά χρησιμοποιούμενες καταχωρήσεις - με μερικές εξαιρέσεις. Ενσωματώνει τρία υπομενού (Εμφάνιση, Ρυθμίσεις, Εκτός οπτικού πεδίου) που βρίσκονται στο `~/fluxbox/submenus`.



Το βασικό μενού χωρίζεται σε τρεις ενότητες:

- Κορυφή
 - Όλες οι εφαρμογές: ένα μενού κατηγοριών που μοιάζει με το Debian. Ενημερώνεται αυτόματα όταν χρησιμοποιείτε το Package Installer, διαφορετικά κάντε κλικ στο "Ενημέρωση". Κάντε κλικ στο "Απενεργοποίηση" για να σταματήσετε την αυτόματη ενημέρωση.
 - Πρόσφατα αρχεία: εμφανίζει τα πιο πρόσφατα αρχεία που χρησιμοποιήθηκαν (κάντε κλικ στο κουμπί Ανανέωση εάν είναι απαραίτητο)
- Μεσαίο τμήμα: σύνδεσμοι για το άμεσο άνοιγμα ορισμένων συχνά χρησιμοποιούμενων εφαρμογών, καθώς και μια νέα καταχώριση με τίτλο "Extras" που περιέχει μερικά ενδιαφέροντα στοιχεία.
- Κάτω μέρος
 - Εμφάνιση
 - conky
 - αποβάθρες
 - εικονίδια επιφάνειας εργασίας
 - γραμματοσειρά
 - οθόνες: μικρές οθόνες συστήματος (*gkrellm*)
 - θέμα (τώρα μέρος του **MX Tweak**): επεξεργασία παραθύρων, εικονίδια, δρομέας
 - γραμμές εργαλείων
 - ταπετσαρία: περιστροφή, διαχωρισμός ανά χώρο εργασίας, επιλογή
 - Ρυθμίσεις
 - εφεδρικό
 - configure: τα αρχεία του Fluxbox, όπως τα μενού, η εκκίνηση κ.λπ.
 - display: αλλαγή παραμέτρων οθόνης, βοήθεια για τον τρόπο αποθήκευσης
 - πληκτρολόγιο: γρήγορη αλλαγή σε μία από τις 11 γλώσσες, εύκολη τροποποίηση (Root Menu > Settings > Configure > Settings)
 - Out of sight: μια συλλογή από εύχρηστες εντολές για την απόκρυψη στοιχείων
 - Φύγετε:
 - refresh: χρησιμοποιείται για την επανεκκίνηση του fluxbox μετά την αλλαγή ενός αρχείου ρυθμίσεων
 - αναστείλει
 - logout
 - επανεκκίνηση
 - shutdown

Ο νέος χρήστης θα ήταν καλό να επεξεργαστεί αυτό το μενού για να εκτιμήσει το περιεχόμενο, τη δύναμη, την ταχύτητα και την ευελιξία του. Ιδιαίτερα ελκυστικό είναι το γεγονός ότι τα μενού αυτά είναι ευανάγνωστα και πλήρως υπό τον έλεγχο του χρήστη.

3. Λεπτομέρειες Fluxbox

3.1 Στυλ

Παραδοσιακά, η λέξη "στυλ" στο Fluxbox αναφέρεται σε απλά αρχεία κειμένου που του λένε πώς να διακοσμήσει το παράθυρο, τη γραμμή εργαλείων και το μενού. Το MXFB συνοδεύεται από έναν μεγάλο αριθμό τέτοιων στυλ, που βρίσκονται στο `/usr/share/fluxbox/styles/`, το οποίο μπορεί να επιλεγεί με το μενού > Εμφάνιση > Θέμα. Πολλά περισσότερα στυλ μπορούν να βρεθούν στο διαδίκτυο με μια αναζήτηση στο διαδίκτυο στο "fluxbox styles".

Με την ευρύτερη έννοια, το στυλ μπορεί να θεωρηθεί ως ο συνδυασμός θεμάτων, διακοσμήσεων, εικονιδίων και δρομέα. Υπάρχουν πολλά διαθέσιμα εργαλεία για να ρυθμίσετε ένα στυλ που σας αρέσει.

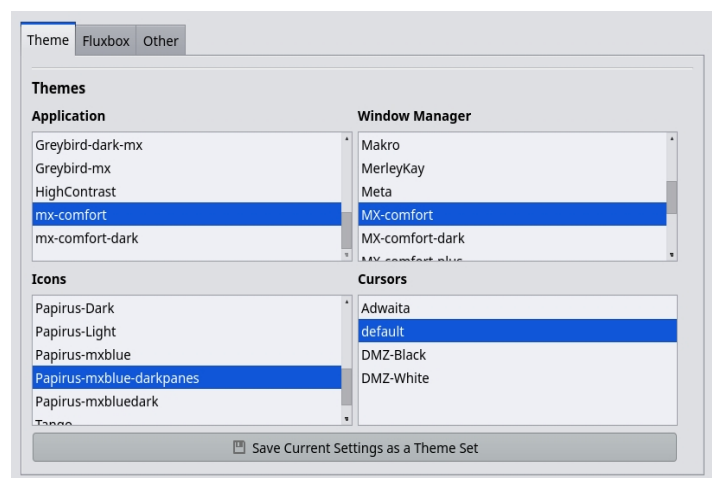
- Η καρτέλα **MX Tweak** > Στυλ διευκολύνει τη δοκιμή και την επιλογή αυτών των στοιχείων, καθώς και τον συνδυασμό τους στο δικό σας ιδιαίτερο θέμα. Συνδέεται με το **MXFB Look** για να παρέχει τη δυνατότητα να ορίσετε τις επιλογές σας ως συγκεκριμένη συλλογή γραφικών χαρακτηριστικών (ένα "look") που μπορείτε να αποθηκεύσετε.
- Το εργαλείο **MX Comfort** σας επιτρέπει να επεξεργαστείτε τα χρώματα του προεπιλεγμένου στυλ MX-comfort fluxbox και να αποθηκεύσετε τις αλλαγές ως νέο στυλ. Αν θέλετε να επεξεργαστείτε χειροκίνητα ένα υπάρχον στυλ fluxbox, αντιγράψτε το στυλ στο `~/fluxbox/styles`, μετονομάστε το και κάντε τις αλλαγές σας (συμβουλευτείτε τον οδηγό στυλ του Ubuntu στην ενότητα Σύνδεσμοι, παρακάτω).
- Η **Διαχείριση επιλογών εξόδου** σας επιτρέπει να καθορίσετε τα εικονίδια και τη διάταξη που επιθυμείτε.
- Το **Rofi Manager** προσφέρει ένα σύνολο δοκιμασμένων ρυθμίσεων rofi μαζί με τα εργαλεία και τη βοήθεια για την τροποποίησή τους.

Τα παραδοσιακά στυλ μπορούν να περιλαμβάνουν μια ταπετσαρία, αλλά αυτό αποκλείεται στο MX-Fluxbox από προεπιλογή με τις επάνω γραμμές στο Μενού > Ρυθμίσεις > Διαμόρφωση > Επικάλυψη. Για να επιτρέψετε στο στυλ να καθορίσει το φόντο, τοποθετήστε ένα σημάδι κατακερματισμού μπροστά από τη γραμμή, ώστε να φαίνεται ως εξής:

! Η ακόλουθη γραμμή θα αποτρέψει τα στυλ από το να ορίσουν το φόντο.
#background: none

3.2 Θέματα

Το προεπιλεγμένο θέμα για το MX-Fluxbox ονομάζεται MX-Comfort. Μπορεί να αλλάξει με το Root Menu > Appearance > Theme, ή το Settings Manager > Theme, το οποίο καθιστά πολύ εύκολο να επιλέξετε άλλες δυνατότητες και στη συνέχεια να τις αποθηκεύσετε ως ένα Theme Set ή "look".



3.3 Ταπετσαρία

Πρώτα βεβαιωθείτε ότι το αρχείο επικάλυψης εμποδίζει το στυλ να καθορίσει το φόντο. Στη συνέχεια κάντε κλικ στο Μενού > Εμφάνιση > Ταπετσαρίες > Επιλογή ή στο Διαχείριση ρυθμίσεων > Φόντα εγκαθιστάει το **Nitrogen** το οποίο εμφανίζει τις διαθέσιμες επιλογές. Η επιλογή περιλαμβάνει από προεπιλογή τυχόν φόντα χρήστη (`~/fluxbox/backgrounds`) καθώς και φόντα συστήματος (`/usr/share/backgrounds`). Αυτή η ρύθμιση σας επιτρέπει να προσθέσετε φόντα στο φάκελο χρήστη και στη συνέχεια να μπορείτε να τα επιλέξετε από το μενού. Μπορείτε να προσθέσετε και άλλες πηγές στο **Nitrogen** κάνοντας κλικ στο "Preferences" (Προτιμήσεις).

Υπάρχει μια παραδοσιακή μέθοδος που χρησιμοποιεί το **fehbg**, η οποία μπορεί να ενεργοποιηθεί στο Root Menu > Settings > Configure > Startup-search for "fehbg" για να μεταβείτε από τη χρήση αζώτου.

3.4 Συντομεύσεις πλήκτρων

Το Fluxbox επιτρέπει στο χρήστη να ορίσει συνδυασμούς πλήκτρων ως συντομεύσεις. Οι ρυθμίσεις αποθηκεύονται στο αρχείο `~/fluxbox/keys`, στο οποίο μπορείτε να έχετε πρόσβαση για επεξεργασία μέσω του μενού > Ρυθμίσεις > Ρύθμιση > Διαμόρφωση > Κλειδιά. Μια εύχρηστη επισκόπηση είναι διαθέσιμη επιλέγοντας το conky "MX-FluxKeys" στο Conky Manager.

Τα ονόματα που χρησιμοποιούνται για μερικά από τα πλήκτρα είναι λίγο ασαφή:

- Mod1 = Alt
- Mod4 = Πλήκτρο λογότυπου (Windows, Apple)

Υπάρχουν ειδικοί συνδυασμοί πλήκτρων λειτουργίας στο MX-Fluxbox (δείτε την κορυφή του αρχείου *πλήκτρων* για να αλλάξετε):

- Ctrl+F1: MX-Fluxbox τεκμηρίωση
- Ctrl+F2: Εκτέλεση εντολής- αν εισαγάγετε μια εντολή που χρειάζεται είσοδο στο τερματικό, χρησιμοποιήστε Ctrl+Enter.
- Ctrl+F3: Διαχείριση αρχείων
- Ctrl+F4: Αναδυόμενο τερματικό
- Ctrl+F5: Εργαλεία MX

Τα πλήκτρα λειτουργιών προγραμματίζονται με τον τροποποιητή "Ctrl" για να αποφευχθεί η σύγκρουση με τη χρήση από εφαρμογές.

3.5 Μενού

Κύριο μενού (εικονίδιο MX στον πίνακα)

Το κύριο μενού ονομάζεται Appfinder και χρησιμοποιεί ένα ειδικό θέμα rofi (βλ. παρακάτω). Τα περιεχόμενα λαμβάνονται αυτόματα από το `/usr/share/applications`. Μπορείτε να αλλάξετε τη μορφοποίηση κάνοντας κλικ στο ερωτηματικό στην αριστερή πλευρά του μενού για να ανοίξει η εφαρμογή **Ρυθμίσεις**.

Μενού ρίζας

Μπορείτε να αλλάξετε, να προσθέσετε και να αναδιατάξετε τα στοιχεία στο βασικό μενού. Τα υποτιμήματα

του ριζικού μενού μπορούν να μετακινηθούν ως ξεχωριστά ενεργά μενού. (Αριστερό κλικ και παρατεταμένο κράτημα της γραμμής τίτλου)

Ανοίξτε το αρχείο μενού που θέλετε να επεξεργαστείτε με τη λειτουργία Μενού > Ρυθμίσεις > Διαμόρφωση > Μενού.

(Το κύριο μενού και τα υπομενού Εμφάνιση, Ρυθμίσεις και Εκτός οπτικού πεδίου είναι όλα ξεχωριστά αρχεία)

Η σύνταξη είναι: [category] (name) {command} - βεβαιωθείτε ότι χρησιμοποιείτε σωστά τις αγκύλες, τις παρενθέσεις και τις αγκύλες.

Παράδειγμα 1: αλλάζτε το "Music" για να ανοίξετε το Clementine αντί του DeaDBeeF

- Βρείτε τη γραμμή με τη λέξη Music (χρησιμοποιήστε
Ctrl+F αν χρειαστεί) [exec] (Music) {deadbeef}
- Κάντε διπλό κλικ στη λέξη "deadbeef" στο τμήμα εντολών ώστε να επισημανθεί, στη συνέχεια πληκτρολογήστε "clementine" και αποθηκεύστε, παράγοντας αυτό το αποτέλεσμα:

[exec] (Μουσική) {clementine}

- Κάντε κλικ στο Μενού > Αφήστε > Ανανέωση για να

χρησιμοποιήσετε τις νέες ρυθμίσεις Παράδειγμα 2:

προσθήκη του Skype στο μενού

- Αποφασίστε πού θέλετε να εμφανίζεται- για αυτό το παράδειγμα, ας υποθέσουμε ότι θέλετε να προσθέσετε μια νέα κατηγορία "Επικοινωνήστε" στην ενότητα Κοινές εφαρμογές και καταχωρίστε την εκεί.
- Δημιουργήστε την κατηγορία χρησιμοποιώντας τις εντολές υπομενού (βλ. παρακάτω), εισάγετε μια νέα γραμμή και ακολουθήστε το μοτίβο: [exec] (εγγραφή μενού) {command}
- Το αποτέλεσμα θα μοιάζει κάπως έτσι:

(Επικοινωνία)

[exec] (Skype) {skypeforlinux}

[τέλος]

- Μενού > Αφήστε > Ανανέωση

ΣΗΜΕΙΩΣΗ: όπως δείχνει το δεύτερο παράδειγμα, η εντολή που πρέπει να χρησιμοποιήσετε μπορεί να μην είναι πάντα προφανής.

Όλες οι εφαρμογές

Αυτή η κορυφαία καταχώρηση στο Root Menu χρησιμοποιεί την ετικέτα κατηγορίας που αναφέρεται στο αρχείο επιφάνειας εργασίας της εφαρμογής (στο /usr/share/applications) για να ρυθμίσετε τη δομή του. Τα στοιχεία που περιέχει ανανεώνονται από προεπιλογή κάθε φορά που εκτελείται το πρόγραμμα ενημέρωσης. Μπορείτε να αλλάξετε αυτή τη συμπεριφορά τσεκάροντας το πλαίσιο ελέγχου στο MX Tweak > Fluxbox > Ενημέρωση υφιστάμενων καταχωρήσεων μενού, και στη συνέχεια μπορείτε να χρησιμοποιήσετε την κάτω καταχώριση μενού "Ενημέρωση".

Για να σταματήσετε την αυτόματη ενημέρωση αυτού του μενού: ανοίξτε την καρτέλα MX Tweak > Other και καταργήστε την επιλογή "Automatic update of Fluxbox Applications menu after package installation, removal and updates".

Rofi

Η πρόσβαση σε αυτόν τον εκκινήτη εφαρμογών γίνεται πατώντας το λογότυπο/το πλήκτρο "Windows" στο πληκτρολόγιό σας. Είναι δομημένος αλφαβητικά, αλλά περιλαμβάνει συχνά χρησιμοποιούμενες εφαρμογές στην κορυφή. [Περισσότερα εδώ](#).

3.6 Αρχεία ρυθμίσεων

Όλες οι βασικές ρυθμίσεις ελέγχονται από [αρχεία κειμένου](#) με απλή μορφή. Πριν αρχίσετε να επεξεργάζεστε οποιαδήποτε αρχεία ρυθμίσεων, θα πρέπει να δημιουργήσετε αντίγραφο ασφαλείας της τρέχουσας διαμόρφωσής σας. Στο διαχειριστή αρχείων Thunar κάντε κλικ στο αρχείο ρυθμίσεων για να το ανοίξετε, και στη συνέχεια χρησιμοποιήστε το στοιχείο Αρχείο > Αποθήκευση ως για να το μετονομάσετε (π.χ. "όνομα αρχείου_BAK"). Σε περίπτωση που τα πράγματα πάνε στραβά, μπορείτε πάντα να επαναφέρετε την προηγούμενη ρύθμιση.

Όταν επεξεργάζεστε αυτά τα αρχεία ρυθμίσεων, μπορείτε να αποτρέψετε την εφαρμογή μεμονωμένων ρυθμίσεων απλά σχολιάζοντας τη σχετική γραμμή (προσθέτοντας ένα hashtag # στην αρχή της γραμμής)

Για παράδειγμα: Ρύθμιση A: Αυτή η γραμμή θα διαβαστεί
από το Fluxbox # Ρύθμιση B: αλλά αυτή
δεν θα διαβαστεί.

3.7 Αρχείο επικάλυψης

Το Fluxbox επιτρέπει στο χρήστη να παρακάμπτει συνολικά τις ρυθμίσεις, π.χ. γραμματοσειρές συστήματος, xxx,xxx μέσω του αρχείου επικάλυψης. Αυτές οι ρυθμίσεις παράκαμψης αποθηκεύονται στο αρχείο ~/.fluxbox/overlay, το οποίο είναι προσβάσιμο για επεξεργασία μέσω του μενού > Ρυθμίσεις > Διαμόρφωση > Overlay.

Οι ρυθμίσεις στοιχείων που ορίζονται στο αρχείο επικάλυψης θα υπερισχύσουν των ρυθμίσεων που ορίζονται αλλού στη ρύθμιση του fluxbox. Για παράδειγμα, οι ρυθμίσεις γραμματοσειράς στο αρχείο επικάλυψης θα υπερισχύσουν των ρυθμίσεων γραμματοσειράς που ορίζονται στο τρέχον στυλ του fluxbox.

Μπορείτε να ρυθμίσετε τη γραμματοσειρά που χρησιμοποιείται από ένα θέμα ή στυλ χρησιμοποιώντας τον επιλογέα θέματος- η προεπιλογή για το MX- Fluxbox είναι η Sans 11. Λεπτομερέστερος έλεγχος είναι διαθέσιμος χρησιμοποιώντας το Root Menu > Εμφάνιση > Γραμματοσειρά ή πληκτρολογώντας "γραμματοσειρά" στο Appfinder.

3.8 Ρυθμίσεις και χειριστήρια παραθύρων

Η μετακίνηση και η προσαρμογή των παραθύρων μπορεί να ελεγχθεί με διάφορους συνδυασμούς πλήκτρων και ποντικιού.

- Αλλαγή μεγέθους: Alt + δεξί κλικ κοντά στη γωνία που θέλετε να αλλάξετε και σύρετε.
- Μετακίνηση: Alt + αριστερό κλικ και σύρετε.
- Stick: χρησιμοποιήστε το μικρό εικονίδιο στην επάνω αριστερή γωνία για να εμφανίσετε το παράθυρο σε όλες τις επιφάνειες εργασίας.
- Επιλογές: Κάντε δεξί κλικ στη γραμμή εργαλείων του παραθύρου στο επάνω μέρος. Ιδιαίτερη αξία έχει η δυνατότητα επιλογής να θυμάστε το μέγεθος και τη θέση (καταγεγραμμένα στο ~/.fluxbox/apps).
- Συνδυασμός καρτελών: συνδυάστε πολλαπλά παράθυρα σε ένα παράθυρο με καρτέλες στην κορυφή, απλά κάνοντας Ctrl- κλικ και κρατώντας πατημένη τη γραμμή τίτλου ενός παραθύρου και σύροντάς το σε ένα άλλο παράθυρο. Αντιστρέψτε τη διαδικασία για να τα διαχωρίσετε ξανά.

- Μειώστε το παράθυρο στη γραμμή τίτλου ("σκιά"): Κάντε διπλό κλικ στη γραμμή τίτλου.

Μπορείτε να αποκτήσετε πρόσβαση σε μια ποικιλία λεπτομερών αρχικών ρυθμίσεων του Fluxbox για την εμφάνιση και τη συμπεριφορά των παραθύρων με τη διαδρομή Μενού > Ρυθμίσεις > Διαμόρφωση > Παράθυρο.

3.9 Ακροδέκτες

- Ctrl+F4 = Drop-down Xfce4-terminal

- Μενού > Τερματικό: προτιμώμενο τερματικό

3.10 Επιλογές οθόνης

- Φωτεινότητα: Φωτεινότητα: Διαχείριση ρυθμίσεων > Εργαλεία > Συστήματος φωτεινότητας
- Σύλληψη: mxfb-quickshot. Προεπιλογή: ενεργοποιείται με το κουμπί "Print Screen" (AKA Print, PrtSc, κ.λπ.) ή με το πλήκτρο Alt+q.
- Πλακάκια: Οι λεπτομέρειες παρατίθενται στο κάτω μέρος του αρχείου **πλήκτρων**.
- Ψήφισμα: Ανάλυση: Μενού > Ρυθμίσεις > Οθόνη (arandr). Φροντίστε να διαβάσετε το αρχείο "Βοήθεια" για να δείτε πώς να αποθηκεύσετε τις αλλαγές που θέλετε να κάνετε.

4. Παραδοσιακό Fluxbox

Αυτή η ενότητα απευθύνεται στον χρήστη που θέλει να τρέξει μια παραδοσιακή εγκατάσταση Fluxbox.

Πώς μπορώ να ξεκινήσω;

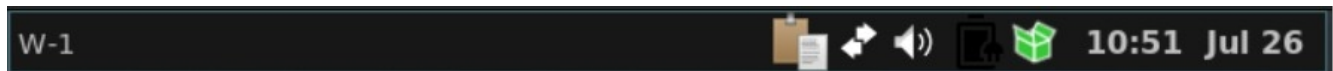
Είναι πολύ εύκολο να αποκαταστήσετε μια παραδοσιακή εγκατάσταση Fluxbox. Κάντε δεξί κλικ οπουδήποτε στην επιφάνεια εργασίας για να δείτε και να χρησιμοποιήσετε το μενού της επιφάνειας εργασίας (Root Menu). Οι ακόλουθες αλλαγές είναι στη διάθεσή σας:

- Ρυθμίσεις > Γραμμή εργαλείων > Fluxbox: ο παραδοσιακός πίνακας (tint2) θα εξαφανιστεί και η γραμμή εργαλείων Fluxbox θα εμφανιστεί στο επάνω μέρος της οθόνης.
- Εκτός οπτικού πεδίου > Kill dock*
- Out-of-sight > Kill conky*
- Εκτός οπτικού πεδίου > Εναλλαγή iDesk και Εναλλαγή εικονιδίων*

*Για μόνιμες αλλαγές, σχολιάστε (#) τις σχετικές γραμμές στο αρχείο **που ανοίγει με το Root Menu Settings > Configure > Startup** ώστε να μοιάζουν με αυτό:

```
#$HOME/.fluxbox/scripts/DefaultDock.mxdk
#$HOME/.fluxbox/scripts/conkystart
#idesktoggle idesk on 1>/dev/null 2>&1 &
```

Ας δούμε πώς να κατανοήσετε και να χρησιμοποιήσετε την τροποποιημένη επιφάνεια εργασίας:



Τι είναι η γραμμή εργαλείων στην κορυφή;

Αυτή η γραμμή εργαλείων fluxbox προσφέρει στους χρήστες MX πληροφορίες σχετικά με τους χώρους εργασίας, τις ανοικτές εφαρμογές, το δίσκο συστήματος και την τρέχουσα ώρα. Το πλάτος και η τοποθέτησή της μπορούν να ρυθμιστούν με τις επιλογές που είναι διαθέσιμες κάνοντας μεσαίο κλικ (=τροχός κύλισης) στο ρολόι ή στη σελίδα της γραμμής εργαλείων - αν αυτό δεν λειτουργεί για κάποιο λόγο, κάντε κλικ στο Μενού > Ρυθμίσεις > Παράθυρο, σχισμή και γραμμή εργαλείων > Γραμμή εργαλείων. Το ύψος ορίζεται στο `~/.fluxbox/init/`:

```
session.screen0.toolbar.height: 0
```

Αν υπάρχει μηδέν, σημαίνει ότι το επιλεγμένο στυλ θα ορίσει το ύψος. Διαφορετικά, μια τιμή από 20 έως 25 είναι συχνά άνετη.

Η γραμμή εργαλείων περιέχει τα ακόλουθα προεπιλεγμένα στοιχεία (Α-Δ):

βομβητής

- Σας επιτρέπει να αλλάζετε χώρο εργασίας προς τα πάνω (δεξί κλικ) ή προς τα κάτω (αριστερό κλικ), όπως Control + F1/F2/ κ.λπ., Ctrl-Alt + ←/→ ή χρησιμοποιώντας τον τροχό κύλισης σε ένα κενό τμήμα της επιφάνειας εργασίας. Ο αριθμός και το όνομα ορίζονται στο αρχείο `~/.fluxbox/init`. Το "W" σημαίνει "Χώρος εργασίας". Δεν χρησιμοποιείται από προεπιλογή.

γραμμή εικονιδίων

- Εδώ οι ανοιχτές εφαρμογές θα εμφανίζουν ένα εικονίδιο, με διάφορες επιλογές παραθύρου διαθέσιμες κάνοντας δεξί κλικ στο σχετικό εικονίδιο (συμπεριλαμβανομένης της ίδιας της γραμμής εργαλείων) > λειτουργία γραμμής εικονιδίων. Η προεπιλογή για το MX-Fluxbox

είναι να εμφανίζονται όλα τα παράθυρα.

systemtray AKA systray

- Ισοδύναμο της περιοχής ειδοποιήσεων στο Xfce. Προεπιλεγμένα στοιχεία που ορίζονται στο `~/.fluxbox/init`- οι εφαρμογές που έχουν επιλογή `systemtray` θα εμφανίζονται εκεί όταν ξεκινούν.

ρολόι

- Για να ρυθμίσετε το ρολόι σε 12 ή 24 ώρες, κάντε δεξί κλικ και επιλέξτε 12 ή 24 ώρες, όποιο από τα δύο εμφανίζεται. Εάν αυτό δεν λειτουργήσει, επιλέξτε "Επεξεργασία μορφής ρολογιού".
- 24h: `%H:%M`, 12h: `%I:%M`.
- Η προεπιλογή είναι η ώρα 12h και η ημερομηνία σε μορφή ημέρας/βραχέως μήνα: `%I:%M %b %d`. Πολλές άλλες επιλογές ώρας/ημερομηνίας μπορείτε να βρείτε [στο Wiki](#).

Μπορείτε να μετακινήσετε ή να διαγράψετε οποιοδήποτε από τα στοιχεία της γραμμής εργαλείων στο `~/.fluxbox/init/`, τα οποία από προεπιλογή έχουν ρυθμιστεί με αυτόν τον τρόπο:

όνομα χώρου εργασίας, γραμμή εικονιδίων, systemtray, ρολόι

Διάβασα για τη σχισμή: τι είναι αυτό;

Η σχισμή σχεδιάστηκε αρχικά ως δοχείο για [τις εφαρμογές αποβάθρας](#), αλλά στο MXFB χρησιμοποιείται κυρίως για την αποβάθρα. Μπορεί να βρίσκεται σε διάφορες θέσεις στην επιφάνεια εργασίας:

- TopLeft, TopCenter, TopRight
- LeftCenter, RightCenter
- BottomLeft, BottomCenter, BottomRight

Μπορείτε να αναζητήσετε το προεπιλεγμένο αποθετήριο για dockapps με αυτή την εντολή στο τερματικό:

apt-cache αναζήτηση dockapp

Πολλά από τα διαθέσιμα στα repos μπορεί να μην λειτουργούν καλά, αλλά αξίζει να ρίξετε μια ματιά.

Μια πολύ ενδιαφέρουσα και χρήσιμη εφαρμογή dockapp που δεν βρέθηκε με την αναζήτηση apt-cache είναι η στοίβα monitor [gkrellm](#), που είναι εγκατεστημένη από προεπιλογή στο MX-Fluxbox. Είναι διαθέσιμη κάνοντας κλικ στο Menu > System > Monitors και έχει πολλές επιλογές διαμόρφωσης (δεξί κλικ στην επάνω ετικέτα ή σε ένα από τα διαγράμματα), [πολλά skins](#) και [πολλά plugins](#). Μερικά δέρματα είναι εγκατεστημένα από προεπιλογή και μπορείτε να τα επανεξετάσετε και να τα επιλέξετε κάνοντας κλικ στο Shift-PageUp.

5. FAQ-Finder

Πώς μπορώ να...	Από την επιφάνεια εργασίας	Με εφαρμογή
Ανοίξτε το μενού Root	Κάντε δεξί κλικ στην επιφάνεια εργασίας	
Ανοικτό πρόγραμμα X	Root Menu > Όλες οι εφαρμογές	
	Κάντε κλικ στο λογότυπο MX (Appfinder)	
	Πατήστε το πλήκτρο Windows/ Apple (rofi)	
Εγκατάσταση νέων εφαρμογών	Εικονίδιο λογισμικού	Εγκαταστάτης πακέτων MX
Ενεργοποίηση/απενεργοποίηση εικονιδίων επιφάνειας εργασίας	Root Menu > Εκτός οπτικού πεδίου > Εναλλαγή iDesk	
Αλλαγή σε διαφορετικό Conky	Διαχειριστής Conky	
	Ριζικό μενού > Εμφάνιση > Conky	
Ενεργοποίηση/απενεργοποίηση του Conky	Root Menu > Εκτός οπτικού πεδίου > Εναλλαγή Conky	
Επιλέξτε ένα διαφορετικό πάνελ		Διαχείριση ρυθμίσεων > tint2manager
Επεξεργασία ενός πίνακα		tint2settings
Επεξεργασία των στοιχείων σε ένα Dock	Ριζικό μενού > Εμφάνιση > Dockmaker	
	Για μια αποβάθρα rofi > Rofi Manager	
Αλλαγή της εμφάνισης της γραμμής τίτλου του	Ριζικό μενού > Εμφάνιση > Στυλ	

παραθύρου και του FB-Menu		
Αλλαγή εμφάνισης του	Ριζικό μενού > Εμφάνιση	Διαχείριση ρυθμίσεων > Προσαρμογή εμφάνισης και αισθητικής
περιεχόμενα παραθύρου, εικονίδια, γραμματοσειρά	> Θέμα	
	MX-Tweak	
Αλλάξτε την ταπετσαρία	Ριζικό μενού > Εμφάνιση > Ταπετσαρίες	Άζωτο
Συντομεύσεις πλήκτρων επεξεργασίας	Ριζικό μενού > Ρυθμίσεις > Διαμόρφωση > Κλειδιά	
Επεξεργασία ριζικού μενού	Ριζικό μενού > Ρυθμίσεις > Διαμόρφωση > Μενού	
Αφαίρεση στοιχείων επιφάνειας εργασίας	Root Menu > Εκτός οπτικού πεδίου >	
Ανοίξτε ένα τερματικό	Ριζικό μενού > Τερματικό	Xfce4-terminal ή άλλο προτιμώμενο τερματικό

6. Σύνδεσμοι

Τα αρχεία man (στο τερματικό ή στο <https://linux.die.net/man/>):

- `fluxbox`
- `fluxbox-keys`
- `fbrun`
- `fluxstyle`
- `fluxbox-remote`

<http://fluxbox.sourceforge.net/docbook/en/pdf/fluxbook.pdf>

Βασικό εγχειρίδιο, κάπως χρονολογημένο αλλά ακόμα χρήσιμο

<https://bbs.archlinux.org/viewtopic.php?id=77729>

Μερικές καλές γενικές εξηγήσεις με παραδείγματα

<https://wiki.archlinux.org/index.php/Fluxbox>

Ορισμένες εντολές είναι ειδικές για το Arch

<https://wiki.ubuntu.com/HowToFluxboxStyles>

<https://ubuntuforums.org/showthread.php?t=617812>

Εξαιρετικό νήμα για τα πλήκτρα fluxbox

<https://wiki.debian.org/FluxBox>

<https://wiki.debian.org/FluxboxIcon>

<http://fluxbox.sourceforge.net/docbook/en/html/chap-tabs.html>

Εναλλαγή καρτελών παραθύρων.

<https://github.com/jerry3904/mx-fluxbox> Το

GitHub repo του MX-Fluxbox

<https://mxlinux.org/wiki/help-files/help-mx-fluxbox/>

Το λήμμα MX-Fluxbox Wiki

<https://bit.ly/2Sm1PJl>

YouTube: MX-Fluxbox