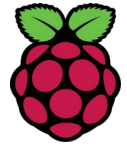




MX-19.4 respin



# Raspberry Pi "Ragout2"

Användarnam

n: pi

Lösenord : pi

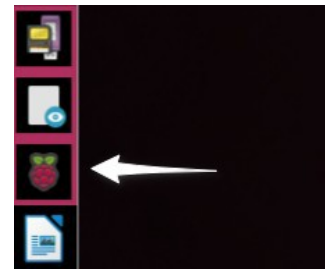
1. De första stegen
2. Allmänt om introduktion
3. Pekskärm
4. Standard Fluxbox och Openbox
5. Traditionell Fluxbox
6. Länkar

Det här hjälpdokumentet kompletterar MX Users Manual (Shift+F1), som täcker allmänna ämnen om MX Linux, t.ex. grundläggande användning, programvaruhantering osv.

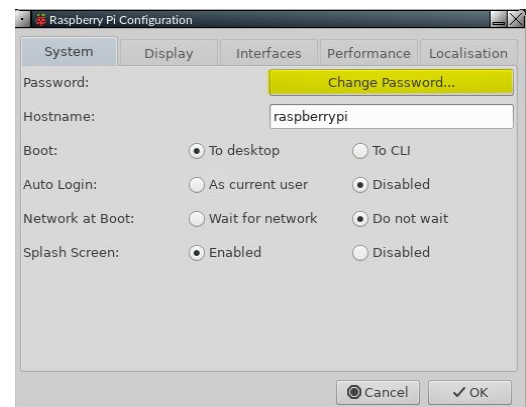
## 1. De första stegen

### Konfiguration av Raspberry Pi

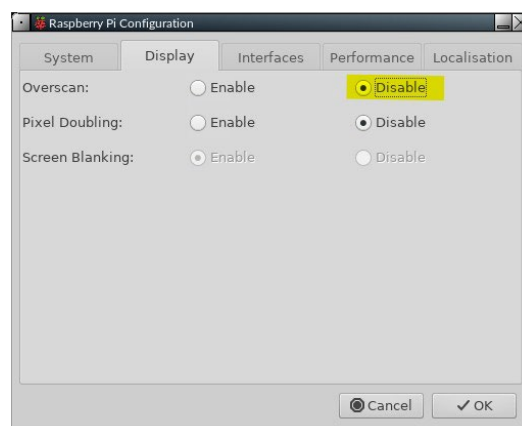
Klicka på ikonen för Raspberry i Dock för att öppna konfigurationsfönstret:



På den första fliken kan du ändra standardlösenordet. Det är klokt att göra detta. Du måste ange det nya lösenordet två gånger för att kontrollera att det har angetts korrekt. Se till att du kommer ihåg det!



Raspberry Pi har utformats för att kunna arbeta med en TV som bildskärm. När den används med en bildskärm kan du se en svart kant runt fönstrets utsida. I det här fallet måste du aktivera Underscan. Välj fliken Display och klicka på knappen Disable bullet:



Slutligen måste du ställa in olika saker för att passa det land du befinner dig i, tidszonen och den tangentbordslayout du använder. Välj fliken Lokalisering och ställ sedan in och spara varje objekt efter behov. För att ovanliga bokstäver ska återges korrekt kan du behöva välja UTF-8 som teckenuppsättning.



När du har gjort alla nödvändiga ändringar klickar du på OK. Du kommer att uppmanas att tillåta en omstart, vilket du bör göra. När du nästa gång kommer tillbaka till inloggningssidan, kom ihåg att använda ditt nya lösenord!

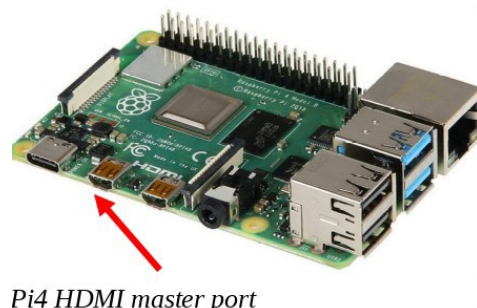
Nu kan du börja njuta av det nya, snabba och smidiga operativsystemet.

## Ljud

Ibland hörs inte ljudet från TV:n eller skärmen till en början. Det finns ett antal saker att göra för att rätta till detta.

1) För det första har både Pi och Pi 400 två micro-HDMI-utgångar. Den port på Pi 4 som ligger närmast strömkontakten är huvudporten. Den port på Pi 400 som ligger längst bort från strömkontakten är huvudporten. I båda fallen är masterkontakten den vänstra porten av de två.

När du använder en enda skärm ska du alltid använda huvudskärmen. Om du vill rätta till en felaktig port kan du stänga av din Pi, stänga av den, byta HDMI-kabeln till huvudporten, starta om och se om ljudet nu fungerar.



*Pi4 HDMI master port*



*Pi400 HDMI-huvudport*

2) Om du inte lyckas är nästa steg att prova Raspberry Pis avancerade konfigurationsinställningar. Inställningsverktyget kan inte användas med en mus, så du måste använda pil- och tabbtangenterna för att flytta runt.

För att komma åt detta öppnar du Settings Manager och klickar på ikonen (eller skriver in i en terminal: *sudo raspi-config*).

1. **Alternativ Systemalternativ1**, kommer att markeras. Tryck på Enter en gång.
2. Du kommer att se att alternativ S2 är för **ljudkonfiguration**, så tryck på nedåtpilen en gång och sedan på Enter.
3. Den markerade posten kommer att vara HDMI0 och1, det är det som behövs. Tryck på Tab-tangenten en gång så att OK markeras och tryck sedan på Enter.
4. Du kommer tillbaka till den första skärmen. Tryck två gånger på tabbtangenten så att Finish (avsluta) väljs och tryck sedan på Enter (Enter).
5. Ljudet bör nu fungera bra. Du behöver inte starta om.

Om detta inte löser problemet finns det mycket användbar information här:

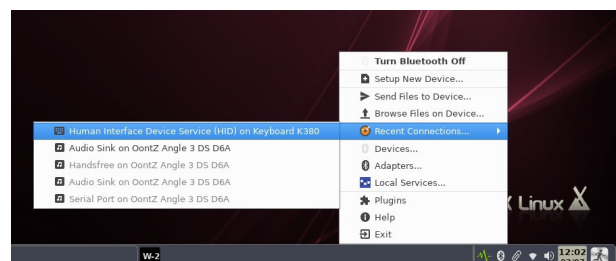
<https://www.raspberrypi.org/documentation/configuration/config-txt/video.md>

## Bluetooth

Bluetooth-enheter (=BT) fungerar i allmänhet. För Pi och4 Pi är den 400,goda nyheten att Debianprogrammet **Blueman** fungerar. Den har ställts in så att dess funktioner kan nås genom att klicka på den välkända BT-ikonen i systemfältet.

- Mus. En BT-mus fungerar normalt utan att användaren behöver göra något.
- Tangentbord. Logga in första gången med ett trådbundet tangentbord eller använd skärmtangentbordet "onboard" (klicka på den lilla människofiguren till höger i den övre listen). Kontrollera att tangentbordet är påslaget. Klicka på BT-ikonen > Enheter och klicka sedan på "Skanna" på skärmen som visas. När tangentbordet visas i listan högerklickar du på det > Konfigurera.
- **Par inte ännu!** Välj istället "Proceed without Pairing" (Fortsätt utan att para) så att tangentbordet fungerar. Använd sedan Setup again > Pair och ange koden som visas i meddelanderutan. Om kodinmatningen inte fungerar använder du MX-menyn för att starta skärmtangentbordet för inmatning.

Tangentbordet ansluts normalt igen när du loggar ut och in igen, men kanske inte när du startar om. Du kan återigen klicka på den lilla människofiguren i högra änden av det övre fältet på inloggningsskärmen för att se tangentbordet på skärmen. När du har loggat in aktiverar du tangentbordet igen genom att klicka på BT-ikonen > Senaste anslutningar > Mänskligt gränssnitt osv.



Om tangentbordet inte syns när du försöker para ihop kan enhetsfilen vara skadad. I så fall högerklickar du på posten på enhetsskärmen > Ta bort. Logga sedan ut och in igen och upprepa den procedur som beskrivs ovan för en ny enhet.

- Högtalare/hörlurar. Skrivbordet har konfigurerats så att en sådan enhet är kopplad till Pulse Audio för mixer, och en blockering som normalt stör har undvikits genom att kopplingen startas om varje gång användaren loggar in med hjälp av ett skript i ~/.fluxbox/scripts med namnet "BTheadphones\_reset". Följ installationsprocessen och **se till att enheten är ansluten till Audio Sink**. Den kommer normalt att återanslutas vid inloggning, men om den inte gör det klickar du på BT-logotypen i systemfältet > Senaste anslutningar > Audio Sink osv.

Om du vill ta bort BT-ikonen från systemfältet öppnar du Fluxbox startfil genom att högerklicka på Meny > Settings > Configure > Startup, söka efter "blueman-applet" och kommentera ut raden så här:

*#blueman-applet &*

Gör samma sak på Openbox-sidan: Meny > Inställningar > Autostart.

## Wifi

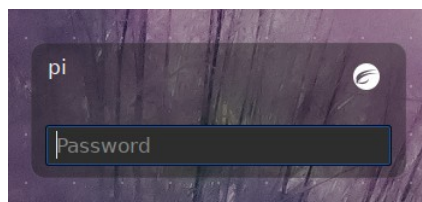
Klicka på wifi ikonen (från Network Manager) i systemfältet och välj den åtkomstpunkt du vill ha. Om du stöter på problem kan du prova det här:

- Starta raspi-config (ikonen på Settings Manager eller terminal)
- Klicka på Systemalternativ > Trådlöst LAN
- Ange ditt SSID och lösenord

Konfigurationsfilerna uppdateras och du bör få trådlös åtkomst. Ytterligare hjälp: [Ubuntu community-dokumentation](#).

## 2. Allmänt om introduktion

MX Linux för Raspberry Pi "Ragout2" (=MXRPi2) är fortfarande baserad på den gamla 32-bitarsversionen av Raspberry Pi (Buster) för att maximera stabiliteten och möjliggöra högerklickfunktionen på pekskärmen. Denna kraftigt reviderade version erbjuder användaren för första gången ett val mellan [Fluxbox](#) (=FB) eller [Openbox](#) (=OB) som fönsterhanterare, som väljs på inloggningsskärmen med hjälp av sessionshanterarikonen i det övre högra hörnet av inloggningsrutan.



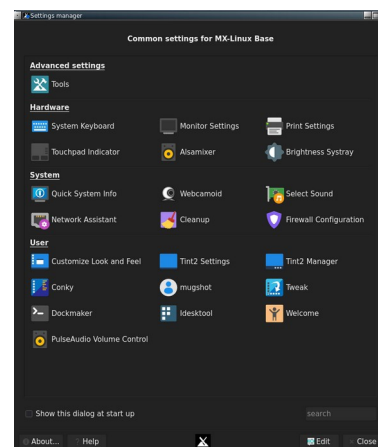
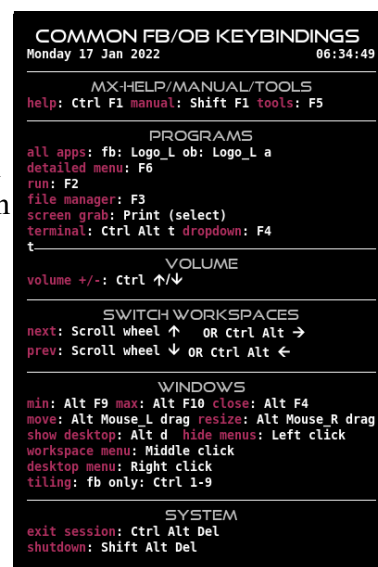
*Klicka för att välja FB eller OB*

Deras lilla minnesutrymme och snabba laddningstid är mycket effektiva på system med små resurser - och mycket snabba på maskiner med högre nivåer.

När man mäter med standarduppgiftshanteraren (lxtask) är den typiska minnesbelastningen för FB eller OB i vila efter inloggning cirka 200, och cirka 350 efter att standardwebbläsaren har startats och lugnat ner sig utan att några krävande plugins har laddats.

### Anteckningar

- **De flesta genvägar (snabbtangenter, tangentbindningar)** är identiska för båda fönsterhanterarna; för att se och redigera i OB klickar du på Meny > Inställningar  
> Genvägar; i FB klickar du på Meny > Inställningar > Konfigurera > Tangenter. För en praktisk översikt klickar du på Meny > Utseende > Conky och öppnar en av varianterna av *FB\_OB\_Keys*. Det finns två praktiska instrumentpaneler för enkel åtkomst till vanliga inställningar.
  - **Inställningshanteraren** kan startas från Meny > Inställningshanteraren eller Alt-F5. Den samlar många funktioner som är specifika för MXRPi2.
  - **MX Tools** kan startas från Settings Manager eller F5. Den här samlingen är en uppskattad funktion i MX Linux för sin användarcentrerade samling av praktiska hjälpmedel.
- Ett virtuellt tangentbord ombord är tillgängligt för inloggningsskärmen genom att klicka på Tillgänglighet (mänsklig bild) på den övre panelen eller genom att trycka på F3. När du har loggat in kan du använda menyn eller pekskärmsdockan (se nedan) för att starta ett annat tangentbord kvxkb.
- Notifiering aktiveras av Dunst, vars mycket detaljerade användarkonfiguration finns i `~/config/dunst/dunst/dunstrc/dunstrc`.
- Hjälp:



- Denna MXRPI2-manual kan öppnas med F1, Meny > Help eller genom att klicka på dockningsikonen med det röda frågetecknet. Den finns i ett antal översättningar som skapats av DeepL.com.

- Videor finns lätt tillgängliga i [MX Fluxbox YouTube-kanal](#) genom att högerklicka på ikonen "Hjälpvideor" på skrivbordet.
- För att undvika störningar mellan de två fönsterhanterarna väljs bakgrundsbilderna av [Nitrogen](#) i FB och av fehbg i OB. För att båda ska använda samma metod, justera Autostart (OB) eller Startup (FB).
- Skrivbordsikoner visas i båda fönsterhanterarna.
- Conkies är specifika för fönsterhanteraren, så det är möjligt att ha olika conkies på ob och fb eller (som standard) en conky bara på ett av dem.
- Flera menyer är tillgängliga som standard: alla appar (rofi), rotmenyn (högerklicka på skrivbordet), en detaljerad kategorisk meny (xfce4-appfinder) och en fönsterhanterare (mittklicka på skrivbordet). Den enkla och statiska rotmenyn är både traditionell och mycket praktisk.

## CREDITS

MXRpi2 är en personlig respin som samlar befintliga komponenter från begåvade och generösa utvecklare under de senaste 20 åren, som konfigurerats och arrangerats på ett unikt sätt för att skapa ett stabilt och användarcentrerat operativsystem baserat på Raspberry Pi och MX Linux. Källor är bland annat:

- Utvecklare av Linux, Debian och Raspberry Pi
- Openbox, Fluxbox, Xfce, LXDE, BunsenLabs, Mepis och antiX
- Många enskilda utvecklare av verktyg och appar som gör just det.
- MX Linux Devs, som har ägnat tid och kraft åt detta projekt utan någon som helst anledning.
- MX-Fluxbox-användare, vars bidrag och förslag har varit mycket värdefulla.

**Stort tack till alla!**

### 3. Pekskärm

Särskilda komponenter och inställningar har utvecklats för att underlätta användningen av pekskärmar:

- Det finns en särskild dockningsstation och en panel som är inställda på automatisk skymning och lämnar en exponering som är tillräckligt stor (11px) för att fingret ska kunna fånga den: Settings Manager > Tint2 Manager, avmarkera alla pågående objekt och markera de två vars namn börjar med "Touchscreen".
- Den speciella dockan har icke fungerande nedåtpilssymboler i ändarna, vilket gör det möjligt att öppna dockan utan att starta någon av dess appar.
- Typsnitten i menyn har ökat för att göra det lättare att välja vilken post som ska startas.
- Ett virtuellt tangentbord ([inbyggd](#)) kan startas på inloggningsskärmen genom att trycka på den mänskliga figuren (Tillgänglighet) eller genom att trycka på F3.
- Klicka på Meny > Inställningar > Pekskärm för att starta den speciella dockningsstationen eller visa det virtuella tangentbordet.

Följande funktioner fungerar OOTB enligt test på 7" Raspberry Pi Official Display:

- Högerklicka på skrivbordet, utlöses av en lång tryckning.
  - Känt problem: På element i ett fönster (länkar, filer etc.) kan kontextmenyn ses men inte användas.
- 1 finger
  - Öppna mappar och filer med ett enda tryck, stäng fönster
  - Dra fönster med hjälp av titellisten
  - Överväg att byta tema för att lösa eventuella problem: Meny > Utseende > Tema.
- 2 fingrar: dra vertikalt för att bläddra nedåt/uppåt i vissa appar som Firefox eller Inställningshanteraren.
  - Att dra skärmen fungerar inte i Thunar. För att kunna använda rullgardinslisten kan du behöva ändra dess dimensioner så att du enkelt kan ta tag i den: öppna i featherpad eller en annan textredigerare.  
~/.config/gtk-3.0/gtk.css och justera dessa värden som du vill. (Observera att detta kommer att påverka andra gtk-program som synaptic också).

```
rullgardinsbalk, rullgardinsbalksknapp,  
  rullgardinsbalk skjutreglage { min-width:  
    12px;  
    min-höjd: 12px;  
}
```

En experimentell resurs som kallas [touchégg](#) är installerad som standard, men vi har hittills inte lyckats få den att fungera på ett tillförlitligt sätt med dessa fönsterhanterare.

Kända problem med pekskärmen:

- Skärmvändning (för att ställa in korrekt användning av fotplattor och placera strömmen och andra anslutningar på botten) sker inte automatiskt i Raspberry Pi Buster som i Bullseye. Manuell skärminversion med [arandr](#) ger inte inversion av skrivbordet, åtminstone inte i Buster. [Rotationsdetaljer som finns i den här dokumentationen kan lösa problemet](#), men vi har ännu inte lyckats implementera dessa lösningar.
- Olika problem har rapporterats (Länkar) med Official Display på Debian "Bullseye", särskilt 64bit, vilket ledde till vårt beslut att stanna kvar på "Buster" och 32bit.
- Skrivbordsikoner startar inte när man trycker på dem.



## 4. Standardkonfigurationer

### 4.1 Fluxbox

FB kan köras i två grundläggande konfigurationer: **Standard**, som behandlas här, och **traditionell** (avsnitt 5).



Medurs från det övre vänstra hörnet, här är de viktigaste komponenterna:

1. Ikoner på skrivbordet (avsnitt 4.1.1).
2. Systeminformationsdisplay, kallad "conky" (avsnitt 4.1.2).
3. Den kreativa panelen tint2 (avsnitt 4.1.3).
4. En brygga som förvaltas av MX Dockmaker eller tint2 (avsnitt 4.1.4).
5. Den dolda FB "rootMenu" (avsnitt 4.1.5).

Det första stället för nya användare kan vara **Inställningshanteraren, som är** tillgänglig från dockan, panelen eller skrivbordsmenyn (rootMenu).

Förutom objekt på skrivbordet och i dockan kan du starta program med något av följande verktyg:

- den traditionella panelens Start-knapp (MX-logotyp) för en fullständig kategorisk meny (tangentskombination).  
*Logog+x)*
- tangentskombinationen *Logo+a* (Windows- eller Apple-ikon) för att få upp ett mycket snabbt verktyg som heter "rofi" för en alfabetisk meny med praktiska egenskaper (detaljer [i Wiki](#)).
- genvägen F2 för att öppna ett litet fönster för körning (fbrun) med det aktuella programnamnet

Följande avsnitt ger användarna en grundläggande förståelse för hur man använder och hanterar var och en av dessa komponenter. **Observera:** ordet "Meny" i följande avsnitt avser skrivbordsmenyn eller rotmenyn som visas när du högerklickar på skrivbordet.

### 3.1.1 Ikoner för skrivbordet

**Göm dig:** Meny > Ur sikte > Växla ikoner: Meny > Ur sikte > Växla ikoner

**Ta bort (ikon):** klicka på ikonen i mitten för att starta iDesktool

**Stopp:** Meny > Ur sikte > Aktivera iDesk

**Manage:** Meny > Utseende >

Skrivbordsikoner **Hjälp:** [en särskild video](#)  
eller [i Wiki](#)

Skrivbordsikoner aktiveras i MXRPI2 av iDesk, ett program som först utvecklades 2005 och som är utformat för att rita skrivbordsikoner för användare av minimala fönsterhanterare som FB och OB. MX Linux-utvecklare och användare anpassade, moderniserade och utökade ett befintligt verktyg för att skapa **iDesktool**: Meny > Utseende > Skrivbordsikoner. Detta verktyg underlättar avsevärt användningen av skrivbordsikoner på MXRPI2. Det är mycket okomplicerat och bör ge upphov till få frågor om dess användning.

Här är de grundläggande musåtgärderna för en skrivbordsikon (konfigurerad i ~/.ideskrc) med standardikonen "Help PDF" som exempel:

Åtgärd	Mus	Exempel
Utför	Vänster enkelklick	Öppnar för MXRPI2:s YouTube-kanal
Utför alt	Höger enkelklick	Öppnar detta dokument
Hantera	Mitt (rullningsknappen) enkelklick	Öppnar iDesktool med fokus på ikonen
Dra	Vänsterklick håll kvar, släpp för att stoppa	

### 4.1.2 Conky

Skrivbordssystemet är aktiverat som standard i FB.

**Göm dig: Ta bort (conky):** Meny > Utseende >

**Conky Stoppa:** Meny > Ur sikte > Växla conky

**Hantera:** Meny > Ur sikte > Växla conky Meny

> Utseende > Conky: Förvaltar: Meny >

Utseende > Conky

**Hjälp:** i Wiki: [MX Conky](#), [Conky Manager](#)

MXRPI2-användare kan använda standardkonkylen för MX Linux genom att starta MX Conky; Conky Manager kan nå därifrån eller via någon av menyerna. Conky Manager är en praktisk metod för grundläggande hantering, medan MX Conky tillhandahåller avancerade funktioner som är unika för MX Linux, t.ex. färgmanipulering.

I Conky Manager följer du de här enkla stegen för att redigera, visa och visa en conky:

- Markera varje conky och tryck på knappen Förhandsgranska i menyraden för att se hur den ser ut. Se till att stänga varje förhandsgranskning innan du går till en annan.
- Klicka på ikonen Inställningar (kugghjul) för att ändra grundläggande egenskaper, t.ex. plats.
- Kryssa i rutan för att välja vilken conky du vill använda. Den installeras automatiskt.

- Konfigurationsfilerna lagras i mappen ~/.conky/ i enskilda temafilerna. De kan redigeras, även om det inte är lätt för nybörjare, genom att markera conky i Conky Manager och klicka på redigeringsikonen (penna).

För mer komplicerade conkies kan du behöva använda en kompositör. Klicka på Meny > Inställningar > Konfigurera > Starta upp, och ta bort kommentaren till raden om en kompositör så att den ser ut så här:  
*compton &*

### 4.1.3 Panelen tint2

**Göm dig:** Meny: Meny > Ur sikte > Aktivera automatisk döljning av panelen

**Ta bort:** Manuellt: ta bort konfigurationen från ~/.config/tint2/

**Stopp:** Manuellt: Sätt en kommentar (#) framför raden i filen "startup"

**Hantera:** Inställningshanteraren > Tint2-hanteraren (ikoner på dockan och i panelen) **Hjälp:** [i Wiki](#)

Det ursprungliga FB-verktygsfältet skiljer sig mycket från vad dagens användare förväntar sig när det gäller funktion och utformning. Här används ett alternativt "traditionellt" verktygsfält med en mycket konfigurerbar app som kallas "**tint2**".

Om du vill ändra panelen startar du Inställningshanteraren genom att klicka på skiftnyckelikonen bredvid Start-knappen, på kugghjulsikonen i dockan eller genom att välja listan i menyn. Klicka sedan på "Tint2 manager". Du kan också använda *Logo+a* (rofi) för att komma direkt till den.

Skärmen öppnas och visar alla tint2-konfigurationer på platsen ~/.config/tint2/. MXRPI2 tillhandahåller en liten uppsättning mycket olika konfigurationer som du kan prova, inklusive två som är specialiserade för pekskrämsanvändning.

Förutom att välja en befintlig konfiguration kan du också ändra elementen i en panel - det är faktiskt en av de stora glädjeämnena med tint2. Klicka på antingen knappen "Config" eller "Edit" för grafisk redigering eller redigering i direkt text.

Den grafiska redigeraren innehåller två program:

- "Themes" visar alla tint2-konfigurationer på användarens plats samt några andra som fördes in under installationen.
- "Egenskaper" visar funktionerna för den pågående konfigurationen. Om fönstret Egenskaper inte är synligt klickar du på den lilla kugghjulsikonen i det övre vänstra hörnet.

Här är några vanliga åtgärder i fönstret "Egenskaper" för att du ska komma igång:

- Lägga till/ta bort lanseringar från en panel-dock. Klicka på posten "Launcher" på vänster sida. Den högra panelen har två kolumner: till vänster en lista över programikoner som för närvarande visas i verktygsfältet och till höger en lista över alla installerade skrivbordsprogram.
  - **Lägg till:** välj det program du vill ha från listan i den högra kolumnen, klicka på ikonen med vänster pil i mitten och klicka sedan på knappen "Apply" (tillämpa) för att omedelbart lägga till det i verktygsfältet.
  - **Ta bort:** gör tvärtom.
  - Använd uppåt/nedåt-pilarna för att ställa in ordningen för objekt i panel-docken.
- Flytta eller ändra storlek på panelen. Klicka på posten "Panel" i den vänstra panelen och välj sedan dess placering och storlek i den högra panelen. Klicka på knappen "Apply" (tillämpa). Det är också där du kan bläddra ner och kryssa i rutan "Autohide" om du vill.

- Byte till tids- och datumformat. Växla 12h/24h med knappen längst ner på Tint2 Manager-skärmen. För andra ändringar klickar du på posten "Clock" i den vänstra panelen och ändrar sedan fältet "First line format" eller "Second line format" till vad du vill. Tidskoder finns [i Wiki](#).

**OBS:** Säkerhetskopiera din nuvarande konfiguration innan du ändrar den: klicka på `~/config/tint2/tint2rc` och spara den sedan under ett nytt namn, till exempel "tint2rc\_BAK". Du kan sedan kopiera alla dina anpassade rader från säkerhetskopian till rätt plats i din nya tint2rc-konfiguration.

#### 4.1.4 Bryggga

**Göm dig:** *Meny > Ur sikte > Aktivera automatisk gömd docka: Meny > Ur sikte > Aktivera automatisk gömd docka*

**Ta bort/lägga till (ett objekt i dockan):** *Meny > Utseende > Dockmaker*

**Stop (standardbryggga):** *Meny > Ur sikte > Inaktivera standardbryggga*

**Hantera:** *Meny > Utseende > Dockmaker (för pekskärmstdockan: tint2)*

**Hjälp:** [en särskild video](#) eller [Wiki](#)

MXRPI2 har en egen app som heter Dockmaker som gör det enkelt för användaren att skapa, ändra och hantera dockor. En vertikal dockning visas på skrivbordet när användaren loggar in för första gången. Dess konfiguration ställs in i `~/facebook/scripts/DefaultDock.mxdk`.

**OBS:** en dockningsstation för pekskärmar (tint2) används i stället för Dockmaker så att en 11px kant kan visas när den är dold för användning av pekskärmen. Sådana "panel-docks" kan inte manipuleras med Dockmaker.

#### 4.1.5 Skrivbordet (rot) Menyn

**Dölj:** är *alltid dold som standard, högerklicka för att visa den.*

**Ta bort/lägga till (ett menyalternativ):** *Meny > Inställningar > Konfigurera > Menyer*

**Stopp:** *lägg en kommentar (#) framför raden i `~/fluxbox/init` som börjar med: `session.menuFile`*

**Hantera:** *Meny > Inställningar > Konfigurera > Menyer*

**Hjälp:** Avsnitt och 4länkar

**Observera:** klicka på skrivbordet i mitten för att visa ett fönster/en skrivbordsmeny.

Den statiska standardrotsmenyn består av separata 4enheter: en kort huvudmeny (`~/fluxbox/menu-mx`) och tre undermenyer (utseende, inställningar och utom synhåll) som finns i `~/facebook/submenus`. Dessa platta filer är lätta att läsa och helt under användarens kontroll.

RootMenus sektioner fastställs med hjälp av separationslinjerna:

- Överst: Alla appar: en mycket snabb meny (rofi) och Senaste filer
- I mitten: några få appar som används flitigt
- Botten: Den nya användaren gör klokt i att arbeta sig

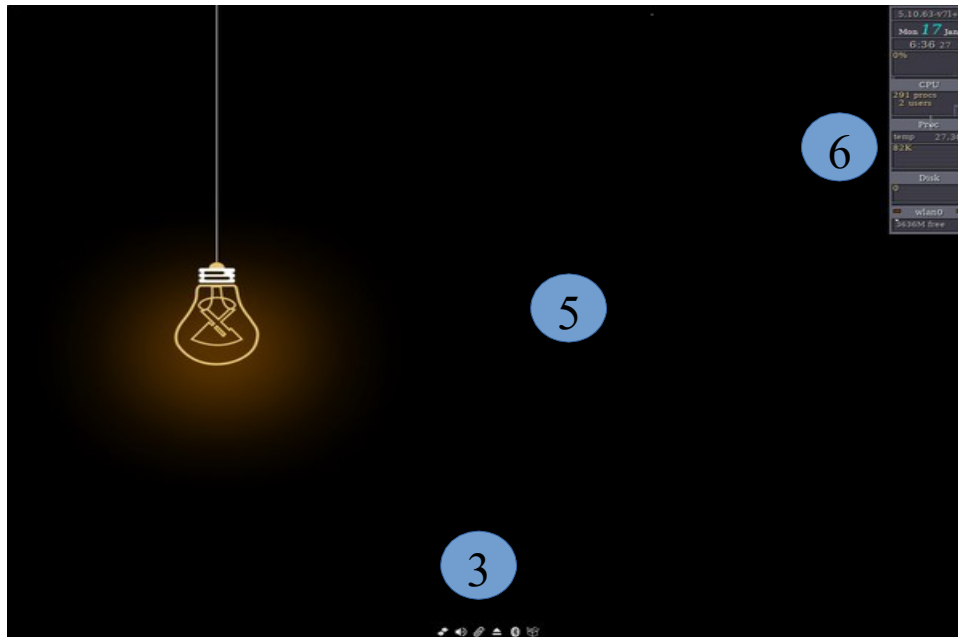
igenom denna meny.

#### 4.1.6 Monitorer (visas inte som standard)

Se 4.2.6

## 4.2 OB

OB är beroende av bara några filer<sup>3</sup> som finns i ~/.config/openbox: autostart, menu.xml och rc.xml.



### 4.2.1 Ikoner för skrivbordet

Se 4.1.1.

### 4.2.2 Conky (visas inte som standard)

Se 4.1.2

### 4.2.3 Systray

**Automatisk skymning, position etc.:** *Meny > Inställningar > Grundläggande inställningar, fliken Dockning*

**Stopp:** *Manuellt: lägg till/ta bort en kommentar (#) framför en rad i autostartsfilen.*

**Konfigurera:** ~/ (för möjliga parametrar > *man stalonetray*)

Systray skapas av [stalonetray](#). Eftersom den behandlas som en dockningsplats kan den inte enkelt samexistera med MX-dockningar eftersom båda skulle placeras på samma plats på skärmen ("slot", som kallas "slit" i FB).

### 4.2.4 Bryggor (visas inte som standard)

Se 4.1.4.

## 4.2.5 Skrivbordet (rot) Menyn

**Dölj:** är alltid dold som standard, högerklicka för att visa den.

**Ta bort/lägga till (ett menyalternativ):** Meny > Inställningar > Konfigurera > Menyer

**Hantera:** Meny > Inställningar > Konfigurera > Menyer

**Hjälp:** Länkar

Menyfilen är i xml-format som är mindre lätt att läsa och ändra än FB-formatet.

**Obs:** mittklicka på skrivbordet för att visa fönstermenyn.

## 4.2.6 Monitorer

Stacken för skrivbordsmonitorer [gkrellm](#), som det finns [många skinn](#) och [många plugins](#) för, är aktiverad som standard i OB-versionen som används i MXRPi2.

**Visa:** Meny > Utseende > Skärm

**Göm dig:** N/A

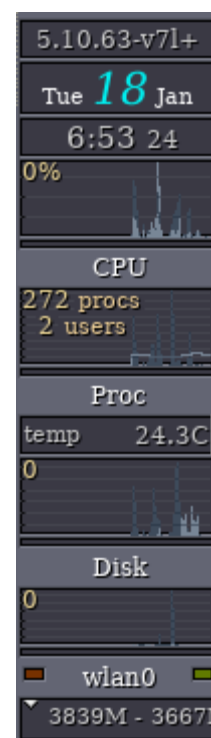
**Stoppa Autostart:** kommentera raden i autostart/startup-filen så att den ser ut så här:

```
#gkrellm &
```

**Konfiguration:** högerklicka på den övre panelen > Konfiguration. Enskilda element kan också konfigureras genom att högerklicka.

**Hjälp:** [webbplats](#).

Det ska vara möjligt att placera gkrellm i systray, se den [här förklaringen](#).



## 5. Traditionell FB-konfiguration

Det här avsnittet vänder sig till användare som vill köra en traditionell FB-installation.

### Hur börjar jag?

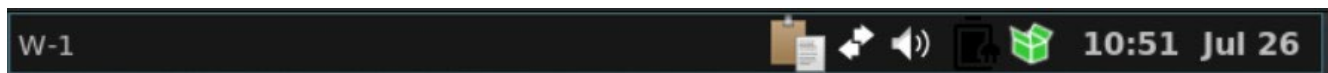
Det är mycket enkelt att återställa en traditionell FB-installation. Högerklicka var som helst på skrivbordet för att se och använda skrivbordsmenyn (rootMenu). Följande ändringar finns till hands för dig:

- Inställningar > Verktygsfält > Fluxbox: den traditionella panelen (tint2) försvinner och FB-verktygsfältet visas högst upp på skärmen.
- Osynlig > Kill dock\*
- Osynlig > Kill conky\*
- Utan synlighet > Aktivera iDesk och Aktivera ikoner\*

\*För bestående ändringar kommenterar du ut (#) de relevanta raderna i filen Inställningar > Konfigurera > Uppstart så att de ser ut så här:

```
# $HOME/.FB/scripts/DefaultDock.mxdk
# $HOME/.FB/scripts/conkystart
# idesktop idesk on 1>/dev/null 2>&1 &
```

Låt oss gå igenom hur du förstår och använder det ändrade skrivbordet:



### Vad är verktygsfältet överst?

Detta FB-verktygsfält erbjuder MX-användare information om arbetsområden, öppna program, en systemfältskassa och den aktuella tiden. Dess bredd och placering kan ställas in med hjälp av de alternativ som finns tillgängliga genom att mittklicka (=rullhjul) på klockan eller sökaren i verktygsfältet - om det inte fungerar av någon anledning klickar du på Meny > Inställningar > Fönster, slits och verktygsfält > Verktygsfält. Höjden ställs in i `~/.FB/init/`:

```
session.screen0.toolbar.height:0
```

Om det finns en nolla betyder det att den valda stilen kommer att bestämma höjden. Annars är ett värde på 0 ofta bekvämt.

Verktygsfältet innehåller följande standardkomponenter (L-R):

personsökare

- Gör det möjligt att byta arbetsyta uppåt (högerklick) eller nedåt (vänsterklick), på samma sätt som Control + F1/F2/ etc., Ctrl-Alt + ←/→ eller genom att använda rullhjulet över en tom del av skrivbordet. Nummer och namn ställs in i `~/.FB/init`. "W" står för "arbetsyta". Används inte som standard.

ikonfält

- Här visas en ikon för öppna appar och olika fönsteralternativ finns tillgängliga genom att högerklicka på den relevanta ikonen (inklusive verktygsfältet) > ikonfältläge. Standard för MX-FB är att visa Alla fönster.

systemtray AKA systray



- Motsvarighet till Notification Area i Xfce. Standardkomponenterna anges i `~/.FB/init`; appar som har ett systemtray-alternativ kommer att visas där när de startas.

klocka

- Om du vill justera klockan till 12 timmar eller 24 timmar högerklickar du och klickar på 12 timmar eller 24 timmar, beroende på vad som visas. Om det inte fungerar väljer du "Redigera klockformat".
- 24 timmar: `%H:%M`, 12 timmar: `%I:%M`.
- Standardvärdet är 12 timmars tid och datum i formatet dag/kort månad: `%I:%M %b %d`. Många andra alternativ för tid och datum finns [i Wiki](#).

Du kan flytta eller ta bort alla verktygsfältskomponenter i `~/.FB/init/`, som som standard är konfigurerade på detta sätt:

`workspacename, ikonfält, systemtray, klocka`

## Hur kan jag få verktygsfältet att se mer ut som äldre system som Windows?

Klicka på Meny > Utseende > Verktygsfält > Traditionellt (med

**tint2) Hur kan jag bli av med objekt på skrivbordet**

**som jag inte vill ha?** Meny > Ur sikte > ...

Denna post omfattar:

- Faktiska killposter som stoppar hela programmet. Nästa gång du loggar in kommer allt som är aktiverat i startfilen att visas igen utom standarddockan, som kommer att vara inaktiverad.
- En inaktiveringspost för att ta bort standardbryggan.
- Växla mellan poster, vilket kan döda eller starta ett program på nytt.

## Hur kan jag ändra eller lägga till en menypost?

Meny > Inställningar > Konfigurera > Menyer. Syntaxen är: [Se till att du använder parenteser, parenteser och hängslen korrekt.

Exempel 1: ändra "Music" för att öppna Clementine i stället för DeaDBeeF.

- Hitta raden med ordet Music (använd Ctrl+F om det behövs) `[exec] (Music) {deadbeef}`
- Dubbelklicka på ordet "deadbeef" i kommandodelarna så att det markeras, skriv sedan "clementine" och spara, vilket ger detta resultat:

`[exec] (Musik) {clementine}`

- Klicka på Meny > Lämna > Uppdatera för att

använda de nya inställningarna Exempel 2: Lägg till Skype i

menyn

- Bestäm var du vill att den ska visas; i det här exemplet antar vi att du vill lägga till en ny kategori "Kommunicera" i avsnittet Gemensamma appar och skriver in den där.



- Skapa kategorin med hjälp av undermenykommandon (se nedan), börja med en ny rad och följ mönstret: [exec] (menyalternativ) {kommando}
- Resultatet kommer att se ut ungefär så

här: [undermeny]

(Kommunicera)

[exec] (Skype) {skypeforlinux}

[slut]

- Meny > Lämna > Uppdatera

OBS: Som det andra exemplet visar är det inte alltid uppenbart vilket kommando som ska användas, så om det behövs öppnar du Application Finder (F6), högerklickar på den post som du är intresserad av > Redigera och kopierar det korrekta fullständiga kommandot för menyn.

## Vad mer bör jag veta om fönstren?

- Ändra storlek: Alt + högerklick i närheten av det hörn du vill ändra och dra.
- Flytta: Alt + vänsterklick och dra.
- Stick: Använd den lilla fyrkanten i det övre vänstra hörnet för att begränsa fönstret till det aktuella skrivbordet.
- Alternativ: högerklicka på fönstrets verktygsfält högst upp. Särskilt värdefullt är möjligheten att välja att komma ihåg storlek och plats (registrerat i `~/.FB/apps`).
- Flikar: kombinera flera fönster till ett fönster med flikar överst genom att helt enkelt Ctrl-klicka på och hålla kvar titellisten i ett fönster och dra och släppa det på ett annat fönster. Omvänd proceduren för att separera dem igen.

## Jag ser stilar i menyn, vilka är det?

Stilar är enkla textfiler som talar om för FB hur fönstret och verktygsfältskomponenterna samt menyn ska se ut. FB levereras med ett stort antal i `/usr/share/FB/styles/` som visas i Meny > Look > Style, och många fler kan hittas på nätet med en webbsökning på "FB styles".

Stilar kan innehålla en bakgrundsbild, men den är blockerad i MX-FB som standard med de översta raderna i Meny > Inställningar > Konfigurera > Överlagring. Om du vill låta stilen bestämma bakgrunden placerar du ett hash-tecken framför linjen så att det ser ut så här:

```
! Följande rad förhindrar att stilar sätter bakgrunden.
#bakgrund: ingen
```

Om du gillar en stil men vill ändra vissa egenskaper kopierar du den till `~/.FB/styles`, byter namn på den och gör dina ändringar (se Ubuntus stilguide under Länkar nedan). I den mappen hittar du några FB-stilar som har ändrats för användning i MX.

## Vad är teman och hur hanterar jag dem?

Ett antal teman är installerade som standard i MX-FB och andra kan hittas genom att söka på webben. Ett GTK-tema styr t.ex. panelens färg, bakgrunden för fönster och flikar, hur ett program ser ut när det är aktivt respektive inaktivt, knappar, kryssrutor osv. De sträcker sig från mycket mörkt till mycket ljust.

Standardtemat för MX-FB är MX-Comfort. Det kan ändras genom att högerklicka på skrivbordet för att öppna Meny > Appearance > Theme (meny > utseende > tema), vilket ger en valmöjlighet för teman, ikoner, teckensnitt etc. som gör det mycket enkelt att se och välja de andra möjligheterna.

## Jag kan inte läsa vissa texter, kan jag göra något åt det?

Du kan justera det typsnitt som används av ett tema eller en stil med hjälp av temaväljaren; standard för MXPi är Sans 11. Mer detaljerad kontroll är tillgänglig genom att använda filen ~/.FB/overlay. Denna uppsättning kommandon kan till exempel användas för att göra texten generellt sett större:

```
# teckensnitt-----
menu.frame.font: Meny.title.font: PT Sans-
12:regular menu.title.font: PT Sans-12:regular: PT
Sans-12:regular toolbar.clock.font: PT Sans-
12:regular PT Sans-11:regular
toolbar.workspace.font: PT Sans-11:regular
toolbar.iconbar.focused.font: PT Sans-11:regular
toolbar.iconbar.focused.font: PT Sans-11:regular
toolbar.iconbar.unfocused.font: PT Sans-11:regular
toolbar.iconbar.unfocused.font: PT Sans-11:regular
window.font: PT Sans-11:regular window.font: PT
Sans-11:regular Lato-9
```

För andra teckensnittsalternativ, se länkarna i slutet av det här dokumentet.

## Kan jag byta tapet?

Kontrollera först att överlagringsfilen hindrar stilen från att bestämma bakgrunden. Klicka sedan på Meny > Utseende > Bakgrundsbilder > Välj för att se de tillgängliga alternativen. Listan som visas från menyalternativet innehåller användarbakgrunder (~/.facebook/backgrounds och ~/Pictures/Backgrounds) och systembakgrunder (/usr/share/backgrounds).

## Vilka terminaler finns tillgängliga?

- Ctrl+F4 och Meny = Xfce4-terminal
- Ctrl+Alt+t = Xterm

## Kan jag använda mina egna tangentkombinationer?

Ja. Många av dem är listade som standard i Meny > Inställningar > Konfigurera > Tangenter. Namnen på ett par av tangenterna är lite oklara:

- Mod1 = Alt
- Mod4 = Logotangenten (Windows, Apple)

Mer: <http://FB.sourceforge.net/docbook/en/html/c296.html>

Det finns särskilda funktionstangentkombinationer i MX-FB (se överst i filen med *nycklar* för att ändra):

- Ctrl+F1: MX-FB-dokumentation
- Ctrl+F2: Kör kommandot med snabbprogrammet "[rofi](#)".
- Ctrl+F3: Filhanterare
- Ctrl+F4: Drop-down-terminal
- vF5: MX-verktyg

Enbart funktionstangenterna är inte programmerade för att undvika konflikter med appar.

## Vilka skärmalternativ finns?

- Ljusstyrka: Inställningshanteraren > Verktyg > Ljusstyrka systray
- Capture: en särskild ikon i dockan kör MXRpi2-quickshot; om du har en Print Screen (AKA

Print, PrtSc, etc.) -tangenter bör den också fungera. Den är inställd på att välja en region.

## Jag har läst om slitsen: vad är det?

Slitsen var ursprungligen tänkt som en behållare för [dockappar](#), men i MXRPI2 används den främst för dockan. Den kan placeras på olika platser på skrivbordet:

- TopLeft, TopCenter, TopRight
- VänsterCenter, HögerCenter
- Nedre vänster, nedre mitten, nedre höger

Du kan söka efter dockappar i standardrepo:n med det här terminalkommandot:

*apt-cache search dockapp*

Många av de program som finns tillgängliga i repos kan vara mindre bra, men det är värt att ta en titt.

## 6. Länkar

Man-filer (i terminal eller <https://linux.die.net/man/>): fluxbox, fluxbox-keys, fbrun, fluxstyle, fluxbox-remote.

<http://fluxbox.sourceforge.net/docbook/en/pdf/fluxbook.pdf>

Grundläggande handbok, något daterad men fortfarande användbar.

[http://openbox.org/wiki/Main\\_Page](http://openbox.org/wiki/Main_Page)

Mycket hjälpsam OB-wiki

<https://bbs.archlinux.org/viewtopic.php?id=77729>

Några bra allmänna förklaringar med exempel

<https://wiki.archlinux.org/index.php/fluxbox>

Vissa kommandon är Arch-specifika

<https://wiki.ubuntu.com/HowToFluxboxStyles>

<https://ubuntuforums.org/showthread.php?t=617812>

Utmärkt tråd på FB-nycklar

<https://desertbot.io/blog/raspberry-pi-touchscreen-kiosk-setup>

Kioskinstallation för RPi Buster

<https://raspberrypi.stackexchange.com/questions/tagged/touchscreen?tab=newest&page=1&pagesize=15>

Nyligen uppkomna problem med den

officiella displayen

<https://wiki.debian.org/FluxBox>

<http://fluxbox.sourceforge.net/docbook/en/html/chap-tabs.html>

Fönsterfält med flikar

<https://fmirkes.github.io/articles/20190827.html>

Högerklicka på en RPi-pekskärm (men inte Bullseye)

<https://github.com/jerry3904/mx-fluxbox>

GitHub-repo för MX-FB

<https://mxlinux.org/wiki/help-files/help-mx-fluxbox/>  
MX-FB-wikinlägget

<https://bit.ly/2Sm1PJl>

YouTube: MX-FB-kanal

v. 22.02.14