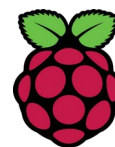




MX-19.4 respin



# Raspberry Pi "Ragout2"

Uživatelské

jméno: pi

Heslo : pi

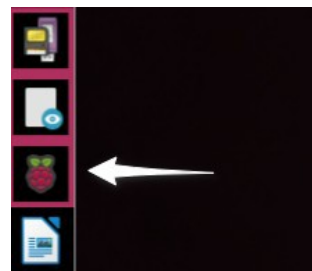
1. První kroky
2. Obecný úvod
3. Dotykový displej
4. Výchozí Fluxbox a Openbox
5. Tradiční Fluxbox
6. Odkazy

Tento dokument nápovědy doplňuje **Uživatelskou příručku MX (Shift+F1)**, která se zabývá obecnými tématy systému MX Linux, jako je základní používání, správa softwaru atd.

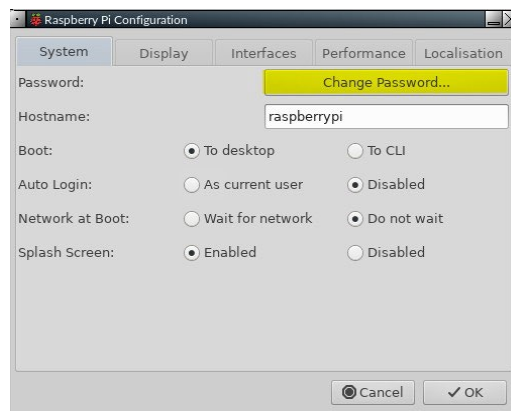
## 1. První kroky

### Konfigurace Raspberry Pi

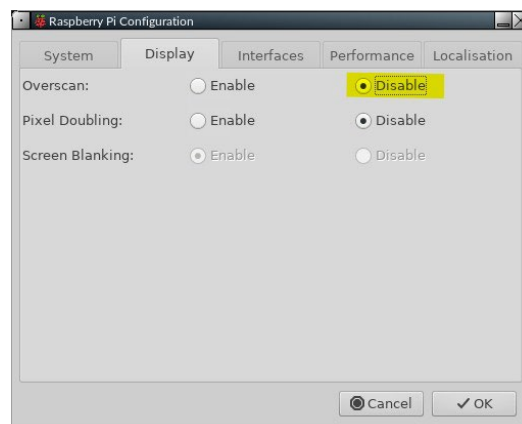
V doku klikněte na ikonu Raspberry a otevřete konfigurační okno:



Na první kartě můžete změnit výchozí heslo. To je rozumné udělat. Nové heslo musíte zadat dvakrát, abyste zkontrolovali, zda bylo zadáno správně. Ujistěte se, že si ho pamatujete!



Počítač Raspberry Pi byl navržen tak, aby mohl pracovat s televizorem jako displejem. Při použití s monitorem se může kolem vnější strany okna zobrazit černý rámeček. V takovém případě je třeba povolit funkci Underscan. Vyberte kartu Zobrazení a klepněte na tlačítko Zakázat odrážku:



Nakonec je třeba nastavit různé věci podle země, ve které se nacházíte, časového pásma a rozložení klávesnice, které používáte. Vyberte kartu Lokalizace a poté nastavte a uložte jednotlivé položky podle potřeby. Chcete-li, aby se neobvyklá písmena zobrazovala správně, bude možná nutné vybrat jako znakovou sadu UTF-8.



Po provedení všech potřebných změn klikněte na tlačítko OK. Budete vyzváni k povolení restartu, což byste měli udělat. Až se příště vrátíte na přihlašovací stránku, nezapomeňte použít nové heslo!

Nyní si můžete začít užívat svižný a rychlý nový operační systém.

## Zvuk

Někdy není zvuk z televizoru nebo monitoru zpočátku slyšet. Existuje řada možností, jak to napravit.

1) Zprvée, jak počítač Pi, tak 4Pi mají dva výstupní porty micro-HDMI. Port na počítači Pi 4, který je nejbližší vstupnímu napájecímu konektoru, je hlavní. Port na počítači Pi 400, který je nejdále od vstupního napájecího konektoru, je hlavní. V obou případech je hlavním konektorem levý port.

Při použití jednoho displeje byste měli vždy používat hlavní displej. Chcete-li opravit chybný port, vypněte počítač Pi, vyměňte jej, vyměňte kabel HDMI za hlavní port, restartujte počítač a zkontrolujte, zda nyní funguje zvuk.



*Pi4 HDMI master port*



*Hlavní port HDMI Pi400*

2) Pokud se vám to nepodaří, zkuste ještě rozšířené nastavení konfigurace počítače Raspberry Pi. Nástroj pro nastavení nelze používat pomocí myši, takže se v něm musíte pohybovat pomocí kláves se šipkami a tabulátorem.

Chcete-li se k němu dostat, otevřete Správce nastavení a klikněte na ikonu (nebo zadejte do terminálu: *sudo raspi-config*).

1. **Možnost Systémové1, volby** se zvýrazní. Jednou stiskněte klávesu Enter.
2. Uvidíte, že možnost S2 je určena pro **konfiguraci zvuku**, proto jednou stiskněte šipku dolů a poté stiskněte klávesu Enter.
3. Zvýrazněná položka bude HDMI0 a1, to je to, co je potřeba. Jednou stiskněte klávesu Tab, aby se zvýraznilo OK, a poté stiskněte klávesu Enter.
4. Budete vráceni na první obrazovku. Dvakrát stiskněte klávesu Tab, aby byla vybrána možnost Finish, a poté stiskněte klávesu Enter.
5. Nyní by měl zvuk fungovat v pořádku. Není třeba restartovat počítač.

Pokud to nepomůže, najdete mnoho užitečných informací zde:

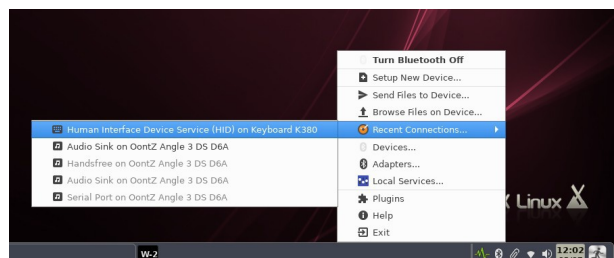
<https://www.raspberrypi.org/documentation/configuration/config-txt/video.md>.

## Bluetooth

Zařízení Bluetooth (=BT) obecně fungují. 400,Dobrou zprávou pro Pi a4 Pi je, že funguje aplikace **Blueman** z Debianu. Byla nastavena tak, aby její funkce byly přístupné po kliknutí na známou ikonu BT v systémové liště.

- Myš. Myš BT běžně funguje bez zásahu uživatele.
- Klávesnice. Při prvním přihlášení použijte kabelovou klávesnici nebo klávesnici na obrazovce "onboard" (klikněte na malou postavičku člověka na pravém konci horní lišty). Ujistěte se, že je klávesnice zapnutá. Klepněte na ikonu BT > Zařízení a poté klepněte na tlačítko "Scan" na obrazovce, která se objeví. Jakmile se v seznamu objeví klávesnice, klikněte na ni pravým tlačítkem myši > Nastavení.
- **Zatím nepárujte!** Místo toho vyberte možnost "Proceed without Pairing", aby klávesnice fungovala. Poté znovu použijte Setup > Pair a zadejte kód, který se zobrazí v okně zprávy. Pokud zadání kódu nefunguje, spusťte pomocí nabídky MX klávesnici na obrazovce pro zadávání.

Klávesnice se normálně znovu připojí po odhlášení a opětovném přihlášení, ale nemusí se znovu připojit po restartu. Pro zobrazení klávesnice na obrazovce můžete opět kliknout na malou postavičku člověka na pravém konci horní lišty přihlašovací obrazovky. Po přihlášení klávesnici opět povolte kliknutím na



ikonu BT > Nedávná připojení > Lidské rozhraní  
atd.

Pokud klávesnice není při pokusu o spárování viditelná, může být soubor zařízení poškozen. V takovém případě klikněte pravým tlačítkem myši na položku na obrazovce zařízení > Odebrat. Poté se odhlaste a znovu přihlaste a zopakujte výše popsany postup pro nové zařízení.

- Reproduktory/sluchátka. Pracovní plocha byla nakonfigurována tak, aby takové zařízení bylo propojeno s Pulse Audio pro mixér, a blokování, které normálně překáží, bylo obehito restartováním propojení při každém přihlášení uživatele pomocí skriptu v ~/.fluxbox/scripts s názvem "BTheadphones\_reset". Postupujte podle postupu nastavení a **ujistěte se, že je zařízení připojeno k Audio Sink**. Za normálních okolností se po přihlášení znovu připojí, ale pokud se tak nestane, klikněte na logo BT v systémové liště > Nedávná připojení > Audio Sink atd.

Pokud chcete odstranit ikonu BT ze systémové lišty, otevřete spouštěcí soubor Fluxboxu kliknutím pravým tlačítkem myši na Menu > Nastavení > Konfigurace > Spouštění, vyhledejte "blueman-applet" a zakomentujte řádek takto:

*#blueman-applet &*

Totéž proveďte na straně Openboxu: Stejně tak postupujte v případě Openboxu: Menu > Nastavení > Automatické spuštění.

## Wifi

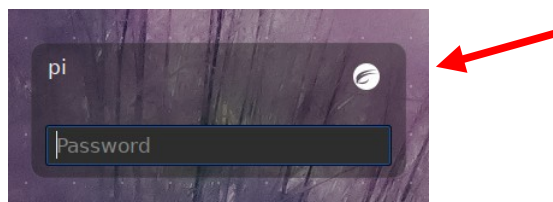
Klikněte na ikonu wifi (ze Správce sítě) v systémové liště a vyberte požadovaný přístupový bod. Pokud narazíte na problémy, zkuste následující postup:

- Spusťte nástroj raspi-config (ikona ve Správci nastavení nebo v terminálu).
- Klikněte na Možnosti systému > Bezdrátová síť LAN
- Zadejte svůj identifikátor SSID a heslo

Tím se aktualizují konfigurační soubory a měli byste mít bezdrátový přístup. Další nápověda: Další informace: [Komunitní dokumentace Ubuntu](#).

## 2. Obecný úvod

MX Linux pro Raspberry Pi "Ragout2" (=MXRPI2) zůstává prozatím založen na starší 32bitové verzi Raspberry Pi (Buster), aby se maximalizovala stabilita a umožnila funkce pravého tlačítka myši na dotykové obrazovce. Tato výrazně přepracovaná verze poprvé nabízí uživateli možnost volby mezi [Fluxboxem](#) (=FB) nebo [Openboxem](#) (=OB) jako správcem oken, který se vybírá na přihlašovací obrazovce pomocí ikony správce relací v pravém horním rohu přihlašovacího okna.



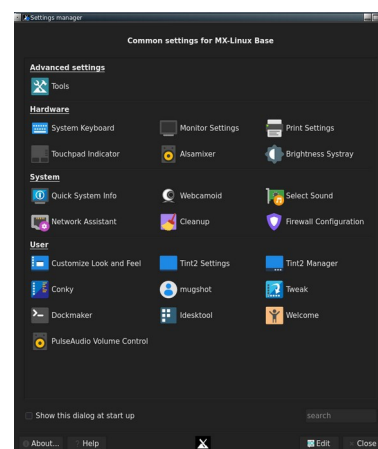
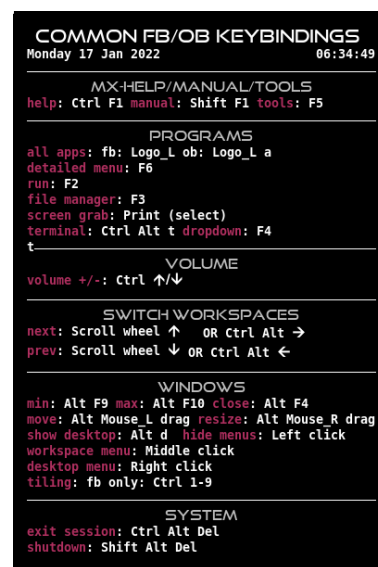
*Kliknutím vyberte FB nebo OB*

Jejich malá paměťová náročnost a rychlé načítání jsou velmi efektivní na systémech s malým množstvím zdrojů - a velmi rychle na strojích s vyšší úrovní.

Při měření pomocí výchozího správce úloh (lxtask) je typické zatížení paměti pro FB nebo OB v klidu po přihlášení asi 200 a asi 350 po spuštění a ustálení výchozího webového prohlížeče bez načtených náročných zásuvných modulů.

### Poznámky

- **Většina klávesových zkratk (horké klávesy, vazby kláves)** je pro oba správce oken stejná; pro zobrazení a úpravy v OB klikněte na Menu > Nastavení.
  - > Klávesové zkratky; ve FB klikněte na Menu > Nastavení > Konfigurace > Klávesy. Pro pohodlný přehled klikněte na Menu > Vzhled > Koncovky a otevřete jednu z variant *FB\_OB\_Keys*. K dispozici jsou dva praktické ovládací panely pro snadný přístup k běžným nastavením.
    - **Správce nastavení** lze spustit z nabídky Menu > Správce nastavení nebo pomocí klávesy Alt-F5. Sjednocuje mnoho funkcí specifických pro MXRPI2.
    - **Nástroje MX** lze spustit ze Správce nastavení nebo klávesou F5. Tato sbírka je dobře hodnocenou vlastností MX Linuxu pro svou uživatelsky orientovanou kolekci praktických pomůcek.
- Virtuální klávesnice na palubě je k dispozici na přihlašovací obrazovce kliknutím na položku Zpřístupnění (obrázek člověka) na horním panelu nebo stisknutím klávesy F3. Po přihlášení můžete pomocí Menu nebo doku na dotykové obrazovce (viz níže) spustit jinou klávesnici kvxkb.
- Upozornění je povoleno programem Dunst, jehož velmi podrobný uživatelský konfigurační soubor se nachází v `~/config/dunst/dunstrc/dunstrc`.
- Nápoředa:



- Tuto příručku MXRPI2-Manual lze otevřít pomocí F1, Menu > Nápověda. nebo kliknutím na ikonu doku s červeným otazníkem. Existuje v řadě překladů vytvořených společností DeepL.com.

- Videa jsou snadno dostupná na kanálu YouTube aplikace MX Fluxbox po kliknutí pravým tlačítkem myši na ikonu "Videa nápovědy" na ploše.
- Aby nedocházelo k vzájemnému ovlivňování obou správců oken, jsou tapety vybírány pomocí Nitrogeneru ve FB a fehbg v OB. Chcete-li, aby oba používaly stejnou metodu, nastavte Autostart (OB) nebo Startup (FB).
- Ikony na ploše se zobrazí v obou správcích oken.
- Conky jsou specifické pro správce oken, takže je možné mít různé conky na ob a fb nebo (výchozí) conky pouze na jednom z nich.
- Ve výchozím nastavení je k dispozici několik nabídek: všechny aplikace (rofí), kořenová nabídka (plocha kliknutím pravým tlačítkem myši), podrobná kategorizovaná nabídka (xfce4-appfinder) a správce oken (plocha kliknutím prostředním tlačítkem myši). Jednoduchá a statická kořenová nabídka je tradiční a velmi praktická.

## KREDITY

MXRpi2 je osobní respin, který shromažďuje existující komponenty od talentovaných a velkorysých vývojářů za posledních 20 let, zde nakonfigurované a uspořádané jedinečným způsobem tak, aby vytvořily stabilní a uživatelsky orientovaný operační systém založený na Raspberry Pi a MX Linuxu. Zdroje zahrnují:

- Vývojáři Linuxu, Debianu a Raspberry Pi
- Openbox, Fluxbox, Xfce, LXDE, BunsenLabs, Mepis a antiX
- Mnoho individuálních vývojářů nástrojů a aplikací, které fungují jen
- MX Linux Devs, kteří tomuto projektu věnovali čas a úsilí bez jakéhokoli dobrého důvodu.
- uživatelé MX-Fluxboxu, jejichž příspěvky a návrhy byly nesmírně cenné.

**Všem moc děkujeme!**



### 3. Dotykový displej

Pro usnadnění používání dotykové obrazovky byly vyvinuty speciální komponenty a nastavení:

- K dispozici je speciální dok a panel, které jsou nastaveny na automatické skrývání a ponechávají dostatečně velkou expozici (11px), aby ji prst mohl zachytit: V případě, že je to nutné, vyberte možnost "Dotyková obrazovka": Správce nastavení > Správce odstínů<sup>2</sup>, zrušte výběr všech spuštěných položek a zaškrtněte dvě, jejichž název začíná na "Dotyková obrazovka".
- Speciální dok má na koncích nefunkční ikony šipky dolů, které umožňují otevření doku bez spuštění některé z jeho aplikací.
- Písma v nabídce byla zvětšena, aby bylo snazší vybrat položku, která se má spustit.
- Virtuální klávesnici ([palubní](#)) lze spustit na přihlašovací obrazovce klepnutím na lidskou postavu (Zpřístupnění) nebo stisknutím klávesy F3.
- Klepnutím na Menu > Nastavení > Dotyková obrazovka spustíte speciální dok nebo zobrazíte virtuální klávesnici.

Následující funkce fungují OOTB, jak bylo testováno na 7" Raspberry Pi Official Display:

- Kliknutí pravým tlačítkem myši na plochu, vyvolané dlouhým stisknutím.
  - Známy problém: u prvků uvnitř okna (odkazy, soubory atd.) lze kontextovou nabídku zobrazit, ale nelze ji použít.
- 1 prst
  - Otvírání složek a souborů jedním klepnutím, zavírání oken
  - Přetahování oken pomocí titulkového pruhu
  - Zvažte změnu témat, abyste případné problémy odstranili: Zkuste změnit téma: Menu > Vzhled > Téma.
- 2 prsty: v některých aplikacích, například ve Firefoxu nebo Správci nastavení, se můžete posouvat dolů nebo nahoru vertikálním tažením.
  - Přetahování obrazovky v systému Thunar nefunguje. Chcete-li použít posuvník, možná budete muset změnit jeho rozměry, abyste jej mohli snadno uchopit: otevřete si v aplikaci Featherpad nebo jiném textovém editoru.  
~/.config/gtk-3.0/gtk.css a upravte tyto hodnoty podle svých představ. (Všimněte si, že to ovlivní i další aplikace gtk, jako je synaptic.)

```
scrollbar, scrollbar button, scrollbar slider {  
    min-width: 12px;  
    min-height: 12px;  
}
```

Ve výchozím nastavení je nainstalován experimentální prostředek [touchégg](#), který se nám však zatím nepodařilo spolehlivě zprovoznit v těchto správčích oken.

Znamé problémy s dotykovým displejem:

- Obrácení obrazovky (pro nastavení správného použití podložek pod nohy a umístění napájení a dalších připojení na spodní stranu) neprobíhá v Raspberry Pi Buster automaticky jako v Bullseye.  
Ruční inverze obrazovky pomocí [arandr](#) nepřináší inverzi plochy, alespoň v Busteru. [Problém by mohly vyřešit podrobnosti o otáčení, které najdete v této dokumentaci](#), ačkoli jsme zatím neměli úspěch s implementací těchto řešení.
- Byly hlášeny různé problémy (Odkazy) s oficiálním zobrazením v Debianu "Bullseye",

zejména 64bit, což nás vedlo k rozhodnutí zůstat u "Busteru" a 32bit.

- Ikony na ploše se po stisknutí nespustí.

## 4. Výchozí konfigurace

### 4.1 Fluxbox

FB lze spustit ve dvou základních konfiguracích: **Výchozí**, kterou se zabýváme zde, a **tradiční** (oddíl 5).



Postupujte od levého horního rohu ve směru hodinových ručiček, zde jsou základní komponenty:

1. Ikony na ploše (oddíl 4.1.1)
2. Zobrazení systémových informací, tzv. "conky" (kapitola 4.1.2).
3. Panel kreativního odstínu2 (část 4.1.3)
4. Dok spravovaný společností MX Dockmaker nebo tint2 (oddíl 4.1.4).
5. Skrytý FB "rootMenu" (kapitola 4.1.5)

První zastávkou pro nové uživatele může být **správce nastavení, který** je dostupný z doku, panelu nebo nabídky na ploše (rootMenu).

Kromě položek na ploše a v doku lze aplikace spouštět pomocí některého z následujících nástrojů:

- tradiční tlačítko Start (logo MX) na panelu pro kompletní kategoriální nabídku (kombinace kláves).  
*Logog+x)*
- kombinace kláves *Logo+a* (ikona Windows nebo Apple) pro vyvolání velmi rychlého nástroje "rofi" pro abecední nabídku s praktickými vlastnostmi (podrobnosti [ve Wiki](#)).
- klávesovou zkratkou F2 vyvoláte malé okno pro spuštění (fbrun) s použitím skutečného názvu programu.

Následující části poskytnou uživatelům základní informace o tom, jak používat a spravovat jednotlivé součásti. **Poznámka:** slovo "Nabídka" v následujících kapitolách se vztahuje na plochu nebo kořenovou Nabídku, která se zobrazí po kliknutí pravým tlačítkem myši na ploše.

### 3.1.1 Ikony na ploše

**Skrýt:** Ikony: Menu > Mimo dohled > Přepnout ikony

**Odebrat (ikona):** kliknutím prostředním tlačítkem myši na ikonu spustíte nástroj iDesktool.

**Zastavení:** Menu > Mimo dohled > Přepnout

iDesk **Manage:** **Nápověda:** Menu > Vzhled >

Ikony na ploše **Nápověda:** [speciální video](#)  
nebo [ve Wiki](#).

Ikony na ploše jsou v MXRPI2 umožněny programem iDesk, který byl poprvé vyvinut v roce 2005 a je určen ke kreslení ikon na plochu pro uživatele minimálních správců oken, jako jsou FB a OB. Vývojáři a uživatelé MX Linuxu upravili, zmodernizovali a rozšířili existující nástroj a vytvořili **iDesktool**:

*Ikony na ploše:* Menu > Vzhled > Ikony na ploše. Tento nástroj výrazně usnadňuje používání ikon na ploše v MXRPI2. Je velmi jednoduchý a měl by vyvolat jen málo otázek ohledně jeho použití.

Zde jsou uvedeny základní akce myši pro ikonu na ploše (konfigurace v ~/.ideskrc) na příkladu výchozí ikony "Nápověda PDF":

Akce	Myš	Příklad
Provést	Jediné kliknutí vlevo	Otevře se kanál MXRPI2 na YouTube
Spustit alt	Jediné kliknutí pravým tlačítkem myši	Otevře tento dokument
Správa	Prostřední (rolovací tlačítko) jedním kliknutím	Otevře nástroj iDesktool zaměřený na ikonu
Drag	Podržení levého tlačítka myši, uvolnění pro zastavení	

### 4.1.2 Conky

Systémové zobrazení plochy je ve výchozím nastavení FB povoleno.

**Skrýt:** (conky): Menu > Mimo dohled >

**Přepnout conky** **Odstranit (conky):** **Zastavit:**

Menu > Mimo dohled > Přepnout conky

**Spravovat:** Menu > Vzhled > Conky

**Nápověda:** ve Wiki: [Conky](#), [Conky Manager](#)

Uživatelé MXRPI2 mohou využít výchozí sadu conky pro MX Linux spuštěním MX Conky; Conky Manager je přístupný z něj nebo pomocí některého z menu. Conky Manager je praktická metoda základní správy, zatímco MX Conky dodává pokročilé funkce jedinečné pro MX Linux, jako je manipulace s barvami.

V aplikaci Conky Manager můžete upravovat, zobrazovat a zobrazovat conky podle následujících jednoduchých kroků:

- Označte každý kuželík a stiskněte tlačítko Náhled na panelu nabídek, abyste viděli, jak vypadá. Nezapomeňte každý náhled zavřít, než přejdete na další.
- Kliknutím na ikonu Nastavení (ozubená kola) můžete změnit základní vlastnosti, například umístění.
- Zaškrtněte políčko a vyberte libovolný conky, který chcete použít. Bude automaticky

nainstalována.

- Konfigurační soubory jsou uloženy ve složce `~/conky/` v jednotlivých souborech témat. Lze je upravovat, i když to pro začátečníky není snadné, označením conky ve Správci conky a kliknutím na ikonu úprav (tužka).

Pro složitější conky může být nutné použít kompozitor. Klikněte na Menu > Nastavení > Konfigurace > Spuštění a odkomentujte řádek o kompozitoru tak, aby vypadal takto: *compton &*

### 4.1.3 Panel tint2

**Skrýt:** Menu > Mimo dohled > Přepnout automatické skrytí panelu

**Odstranit:** ručně: odstranit konfiguraci z `~/config/tint2/`

**Stop:** Ručně: vložte komentář (#) před řádek v souboru "startup"

**Manage: Náповěda:** [ve Wiki](#): Správce nastavení > Správce Tint2 (ikony v doku a na panelu).

Původní panel nástrojů FB se funkčně i designově velmi liší od toho, co očekávají dnešní uživatelé. Je zde použit alternativní "tradiční" panel nástrojů s vysoce konfigurovatelnou aplikací známou jako "tint2".

Chcete-li panel změnit, spusťte Správce nastavení kliknutím na ikonu klíče vedle tlačítka Start, na ikonu ozubeného kola v doku nebo výběrem seznamu v nabídce. Poté klikněte na položku "Správce odstínů2". Můžete také použít *kombinaci kláves Logo+a* (rofi) pro přímý přístup.

Otevře se obrazovka zobrazující všechny konfigurace tint2 v umístění `~/config/tint2/`. MXRPI2 dodává malou sadu velmi různých konfigurací, které můžete vyzkoušet, včetně dvou specializovaných pro použití na dotykové obrazovce.

Kromě výběru existující konfigurace můžete také měnit prvky libovolného panelu - to je vlastně jedna z největších radostí při používání tint2. Klepnutím na tlačítko "Konfigurace" nebo "Upravit" můžete provést grafické nebo přímo textové úpravy.

Grafický editor obsahuje dvě aplikace:

- "Témata" zobrazí všechny konfigurace tint2 v umístění uživatele a několik dalších, které byly přeneseny během instalace.
- "Vlastnosti" zobrazuje vlastnosti spuštěného konfigurátoru. Pokud okno Vlastnosti není viditelné, klikněte na malou ikonu ozubeného kola v levém horním rohu.

Pro začátek uvádíme několik běžných akcí v okně "Vlastnosti":

- Přidání/odstranění spouštěcích zařízení z doku s panely. Klikněte na položku "Launcher" na levé straně. Pravý panel má dva sloupce: vlevo seznam ikon aplikací aktuálně zobrazených na panelu nástrojů, vpravo seznam všech nainstalovaných aplikací na ploše.
  - **Přidat:** vyberte požadovanou aplikaci ze seznamu v pravém sloupci, klikněte na ikonu šipky vlevo uprostřed a poté klikněte na tlačítko "Použít", čímž ji okamžitě přidáte na panel nástrojů.
  - **Odstranění:** postupujte opačně.
  - Pomocí šipek nahoru/dolů můžete nastavit pořadí položek na panelu-doku.
- Přesun nebo změna velikosti panelu. Klikněte na položku "Panel" v levém panelu a poté zvolte jeho umístění a velikost v pravém panelu. Klikněte na tlačítko "Použít". Tamtéž můžete v případě potřeby sjet dolů a zaškrtnout políčko "Automaticky skrýt".

- Změna na formát času a data. Tlačítkem v dolní části obrazovky Tint2 Manager přepněte na 12h/24h. Pro další změny klikněte na položku "Hodiny" na levém panelu a poté změňte pole "Formát prvního řádku" nebo "Formát druhého řádku" na libovolné. Časové kódy naleznete [ve Wiki](#).

**POZNÁMKA:** Před změnou aktuální konfigurace si ji zazálohujte: klikněte na `~/config/tint2/tint2rc` a poté ji uložte pod novým názvem, například "tint2rc\_BAK". Poté můžete zkopírovat všechny vlastní řádky ze záložního souboru na správné místo v nové konfiguraci tint2rc.

#### 4.1.4 Dock

**Skrýt:** *Menu > Mimo dohled > Přepnout automatické skrytí doku*

**Odebrat/přidat (položka Dock):** *Menu > Vzhled > Dockmaker*

**Zastavit (výchozí dok):** *Vypnout výchozí dokovací stanici: Menu > Mimo dohled > Vypnout výchozí dokovací stanici.*

**Správa:** *(pro dokovací stanici s dotykovou obrazovkou: tint2).*

**Nápověda:** [speciální video](#) nebo [Wiki](#)

MXRPI2 má nativní aplikaci Dockmaker, která uživateli usnadňuje vytváření, úpravu a správu doků. Při prvním přihlášení uživatele se na ploše objeví vertikální dok. Jeho konfigurace se nastavuje v souboru `~/facebook/scripts/DefaultDock.mxdk`.

**POZNÁMKA:** místo Dockmakeru se používá dokovací stanice pro dotykovou obrazovku (tint2), takže při skrytí lze odhalit 1 lpx okraj pro použití dotykové obrazovky. S takovými "panelovými doky" nelze pomocí Dockmakeru manipulovat.

#### 4.1.5 Pracovní plocha (kořenové menu)

**Skrýt:** *ve výchozím nastavení vždy skryté, zobrazíte kliknutím pravým tlačítkem myši*

**Odebrat/přidat (položka nabídky):** *Menu > Nastavení > Konfigurace > Nabídky*

**Stop:** *před řádek v `~/fluxbox/init`, který začíná: `session.menuFile`, vložte komentář (#).*

**Správa:** *Menu > Nastavení > Konfigurace > Nabídky*

**Nápověda:** Sekce a 4odkazy

**Poznámka:** kliknutím prostředním tlačítkem myši na plochu se zobrazí okno/nabídka plochy.

Statické výchozí kořenové menu se skládá ze samostatných 4jednotek: krátké hlavní nabídky (`~/fluxbox/menu-mx`) a tři podnabídek (Vzhled, Nastavení, Mimo dohled) umístěných v `~/facebook/submenus`. Tyto ploché soubory jsou snadno čitelné a zcela pod kontrolou uživatele.

Sekce kořenového menu se vytvářejí pomocí oddělovacích řádků:

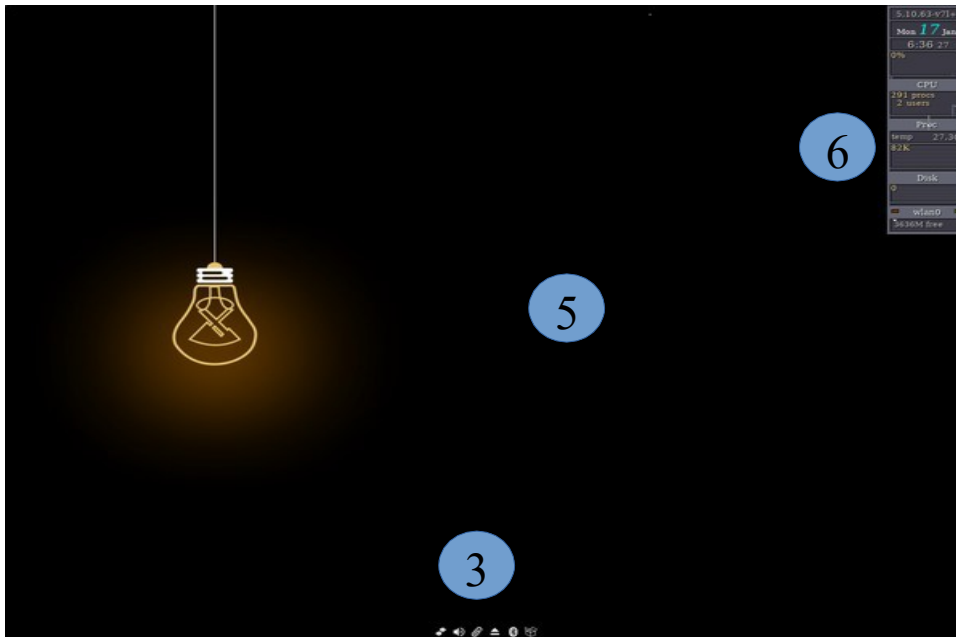
- Nahoře: Všechny aplikace: velmi rychlé menu (rofi) a Poslední soubory
- Prostřední: několik velmi používaných aplikací
- Dole: Nový uživatel by měl tuto nabídku projít.

#### 4.1.6 Monitory (ve výchozím nastavení se nezobrazují)

Viz . 4.2.6

## 4.2 OB

OB se spoléhá pouze na soubory<sup>3</sup> umístěné v `~/.config/openbox: autostart, menu.xml` a `rc.xml`.



### 4.2.1 Ikony na ploše

Viz 4.1.1

### 4.2.2 Conky (ve výchozím nastavení se nezobrazuje)

Viz 4.1.2

### 4.2.3 Systray

**Automatické skrytí, poloha atd.:** *Menu > Nastavení > Základní nastavení, karta Dock.*

**Stop:** *Ručně: vložte/odstraňte komentář (#) před řádek v souboru autostart*

**Konfigurace:** `~/stalonetrayrc` (pro možné parametry > `man stalonetray`)

Systémová obrazovka je vytvořena nástrojem [stalonetray](#). Protože je považován za dok, nebude snadno koexistovat s doky MX, protože oba by byly umístěny na stejném místě obrazovky ("slot", ve FB nazývaný "slit").

### 4.2.4 Doky (ve výchozím nastavení se nezobrazují)

Viz . 4.1.4.



## 4.2.5 Pracovní plocha (kořenové menu)

**Skrýt:** ve výchozím nastavení vždy skryté, pravým tlačítkem myši zobrazíte

**Odebrat/přidat (položka nabídky):** Menu > Nastavení > Konfigurace > Nabídky

**Správa:** Menu > Nastavení > Konfigurace > Nabídky

**Nápověda:** Odkazy

Soubor nabídky je ve formátu xml, který je méně snadno čitelný a upravitelný než soubor FB.

**Poznámka:** kliknutím prostředním tlačítkem myši na plochu se zobrazí nabídka okna.

## 4.2.6 Monitor

Ve verzi OB používané v MXRPI2 je ve výchozím nastavení povolen zásobník monitorů plochy [gkrellm](#), pro který je k dispozici [mnoho skinů](#) a [mnoho zásuvných modulů](#).

**Zobrazit:** Menu > Vzhled > Monitor

**Skrýt:** N/A

**Zastavení automatického spouštění:** zakomentujte řádek v souboru autostart/startup tak, aby vypadal takto:

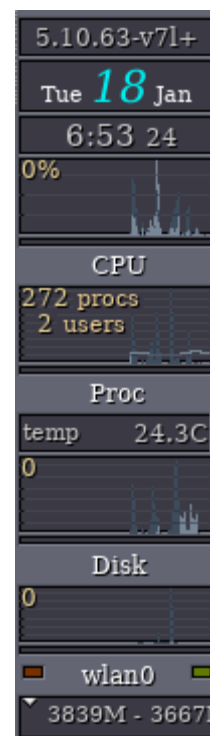
```
#gkrellm &
```

**Konfigurace:** klikněte pravým tlačítkem myši na horní panel > Konfigurace.

Jednotlivé prvky lze konfigurovat také kliknutím pravým tlačítkem myši.

**Nápověda:** [webová stránka](#).

Údajně je možné umístit gkrellm do systray, viz [toto vysvětlení](#).



## 5. Tradiční konfigurace FB

Tato část je určena pro uživatele, kteří chtějí provozovat tradiční nastavení FB.

### Jak začít?

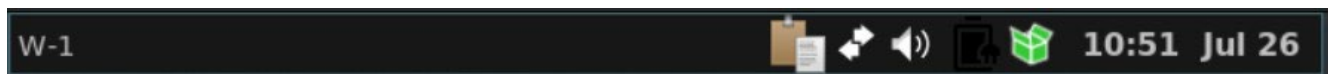
Obnovení tradičního nastavení FB je velmi snadné. Kliknutím pravým tlačítkem myši kdekoli na ploše zobrazíte a použijete nabídku plochy (rootMenu). Následující změny máte na dosah ruky:

- Nastavení > Panel nástrojů > Fluxbox: tradiční panel (tint2) zmizí a v horní části obrazovky se objeví panel nástrojů FB.
- Mimo dohled > Kill dock\*
- Mimo dohled > Zabít conky\*
- Mimo dohled > Přepnout iDesk a Přepnout ikony\*

\*Pro trvalé změny zakomentujte (#) příslušné řádky v souboru Nastavení > Konfigurace > Spuštění tak, aby vypadaly takto:

```
#$HOME/.FB/scripts/DefaultDock.mxdk  
#$HOME/.FB/scripts/conkystart  
#idesktoggle idesk on 1>/dev/null 2>&1 &
```

Projděme si, jak porozumět změněné ploše a jak ji používat:



### Co je ten panel nástrojů nahoře?

Tento panel nástrojů FB nabízí uživatelům MX informace o pracovních plochách, otevřených aplikacích, systémové liště a aktuálním čase. Jeho šířku a umístění lze nastavit pomocí možností dostupných po kliknutí prostředním tlačítkem myši (=kolečkem myši) na hodiny nebo pager na panelu nástrojů - pokud to z nějakého důvodu nefunguje, klikněte na Menu > Nastavení > Okno, štěrbina a panel nástrojů > Panel nástrojů. Výška se nastavuje v ~/.FB/init/ :

```
session.screen0.toolbar.height:0
```

Pokud je tam nula, znamená to, že vybraný styl nastaví výšku. V opačném případě 25často vyhovuje hodnota do.20

Panel nástrojů obsahuje následující výchozí součásti (L-R):

pager

- Umožňuje přepínat pracovní plochu nahoru (kliknutím pravým tlačítkem myši) nebo dolů (kliknutím levým tlačítkem myši); stejně jako Control + F1/F2/ atd., Ctrl-Alt + ←/→ nebo pomocí rolovacího kolečka nad prázdnou částí plochy. Číslo a název se nastavují v ~/.FB/init. "W" znamená "Workspace" (pracovní plocha). Ve výchozím nastavení se nepoužívá.

panel ikon

- Zde se u otevřených aplikací zobrazí ikona, přičemž různé možnosti okna jsou k dispozici po kliknutí pravým tlačítkem myši na příslušnou ikonu (včetně samotného panelu nástrojů) > režim panelu ikon. Výchozí nastavení pro MX-FB je zobrazení Všechna okna.

systemtray AKA systray

- Ekvivalent oznamovací oblasti v prostředí Xfce. Výchozí komponenty nastavené v `~/.FB/init`; aplikace, které mají možnost systemtray, se při spuštění zobrazí v této oblasti.

hodiny

- Chcete-li nastavit hodiny na 12h nebo 24h, klikněte pravým tlačítkem myši a vyberte 12h nebo 24h, podle toho, co se zobrazí. Pokud to nefunguje, vyberte možnost "Upravit formát hodin".
- 24h: `%H:%M`, 12h: `%I:%M`.
- Výchozí hodnota je 12h čas a datum ve formátu den/krátký měsíc: `%I:%M %b %d`. Mnoho dalších možností času/data najdete [ve Wiki](#).

Můžete přesunout nebo odstranit kteroukoli z komponent panelu nástrojů v `~/.FB/init/`, které jsou ve výchozím nastavení nastaveny tímto způsobem:

*název pracovní plochy, panel ikon, systémová lišta, hodiny*

## Jak mohu panel nástrojů více přiblížit starším systémům, jako je Windows?

Klikněte na Menu > Vzhled > Panel nástrojů > Tradiční (pomocí

**tint2) Jak se mohu zbavit položek na ploše, které**

**nechci?** Nabídka > Mimo dohled > ...

Tato položka zahrnuje:

- Skutečné položky kill, které zastaví celý program. Při příštím přihlášení se znovu objeví vše, co je povoleno ve spouštěcím souboru, kromě výchozího doku, který bude zakázán.
- Položka pro zakázání výchozího doku.
- Přepínací položky, které mohou program ukončit nebo znovu spustit.

## Jak mohu změnit nebo přidat položku nabídky?

Menu > Nastavení > Konfigurace > Nabídky. Syntaxe je následující: [Nezapomeňte správně použít závorky, závorky a závorky.

Příklad 1: změna "Music" na otevření Clementine místo DeaDBeeF

- Najděte řádek se slovem Music (v případě potřeby použijte

`Ctrl+F` [exec] (Music) {deadbeef}

- Dvakrát klikněte na slovo "deadbeef" v příkazové části, aby se zvýraznilo, pak zadejte "clementine" a uložte, čímž získáte tento výsledek:

[exec] (Hudba) {clementine}

- Klikněte na Menu > Opustit > Obnovit, abyste použili

nové nastavení Příklad 2: přidání aplikace Skype do nabídky

- Rozhodněte se, kde se má zobrazit; pro tento příklad předpokládejme, že chcete přidat novou kategorii "Komunikovat" v sekci Společné aplikace a zadejte ji tam.

- Vytvořte kategorii pomocí příkazů podnabídky (viz níže), zaveďte nový řádek a postupujte podle vzoru: (položka nabídky) {příkaz}.
- Výsledek bude vypadat asi takto:

[podmenu] (Komunikovat)

[exec] (Skype) {skypeforlinux}

[kone  
c]

- Menu > Odejít > Obnovit

POZNÁMKA: jak ukazuje druhý příklad, nemusí být vždy zřejmé, jaký příkaz použít, proto v případě potřeby otevřete Vyhledávač aplikací (F6), klikněte pravým tlačítkem myši na položku, která vás zajímá > Upravit, a zkopírujte správný úplný příkaz nabídky.

## Co bych měl ještě vědět o oknech?

- Změna velikosti: Klikněte pravým tlačítkem myši na roh, který chcete změnit, a přetáhněte jej.
- Přesun: Alt + kliknutí levým tlačítkem myši a přetažení.
- Stick: pomocí malého čtverečku v levém horním rohu omezte okno na aktuální plochu.
- Možnosti: Klikněte pravým tlačítkem myši na panel nástrojů okna v horní části. Zvláštní hodnotu má možnost zvolit, aby si pamatovalo velikost a umístění (zaznamenané v `~/.FB/apps`).
- Tabbing: sloučení více oken do jednoho okna s kartami přes horní okraj jednoduchým kliknutím a podržením Ctrl- na záhlaví jednoho okna a jeho přetažením na jiné okno. Obráceným postupem je opět oddělíte.

## V nabídce vidím styly, jaké to jsou?

Styly jsou jednoduché textové soubory, které říkají systému FB, jak má generovat vzhled okna, panelu nástrojů a nabídky. FB je dodáván s velkým počtem souborů v `/usr/share/FB/styles/`, které se zobrazují v Menu > Look > Style, a mnoho dalších lze najít na internetu pomocí vyhledávání "FB styles".

Styly mohou obsahovat obrázek na pozadí, ale ten je v MX-FB ve výchozím nastavení blokován horními řádky v Menu > Nastavení > Konfigurace > Překrytí. Chcete-li, aby styl určoval pozadí, umístěte před řádek hash mark tak, aby to vypadalo takto:

*! Následující řádek zabrání stylům nastavit pozadí.*  
**#background:** none

Pokud se vám styl líbí, ale chcete změnit některé jeho vlastnosti, zkopírujte ho do `~/.FB/styles`, přejmenujte ho a proveďte změny (viz níže v části Odkazy průvodce styly Ubuntu). V této složce najdete několik stylů FB, které byly upraveny pro použití v MX.

## Co jsou to témata a jak je mohu spravovat?

Ve výchozím nastavení je v MX-FB nainstalována řada motivů a další lze najít pomocí vyhledávání na webu. Motiv GTK řídí položky, jako je barva panelu, pozadí oken a karet, vzhled aplikace, když je aktivní a neaktivní, tlačítka, zaškrťovací políčka atd. Jejich škála sahá od velmi tmavých až po velmi světlé.

Výchozí téma pro MX-FB je MX-Comfort. Lze jej změnit kliknutím pravým tlačítkem myši na plochu, čímž se vyvolá Menu > Vzhled > Motiv, čímž se zobrazí výběr motivů, ikon, píssem atd., který velmi usnadňuje zobrazení a výběr dalších možností.

## Některé texty nemohu přečíst, mohu s tím něco udělat?

Pomocí voliče motivů můžete upravit písmo používané v tématu nebo stylu; výchozí pro MXPi je Sans 11. Podrobnější ovládání je k dispozici pomocí souboru ~/.FB/overlay. Například touto sadou příkazů lze zkusit text obecně zvětšit:

```
# fonty-----
menu.frame.font: title.font: PT Sans-12:regular
menu.title.font: Sans-12:regular toolbar.clock.font:
Sans-11:regular toolbar.workspace.font: Sans-
11:regular toolbar.iconbar.focused.font: Sans-
11:regular toolbar.iconbar.unfocused.font: Sans-
11:regular window.font: Lato-9
```

Další možnosti písma naleznete v Odkazech na konci tohoto dokumentu.

## Mohu změnit tapetu?

Nejprve se ujistěte, že překryvný soubor blokuje styl při určování pozadí. Poté klikněte na Menu > Vzhled > Tapety > Vybrat a zobrazte dostupné možnosti. Seznam, který se zobrazí po zadání položky nabídky, zahrnuje uživatelská pozadí (~/.facebook/pozadí a ~/Obrázky/pozadí) a systémová pozadí (/usr/share/pozadí).

## Jaké terminály jsou k dispozici?

- Ctrl+F4 a Menu = Xfce4-terminál
- Ctrl+Alt+t = Xterm

## Mohu používat vlastní kombinace kláves?

Ano. Mnohé z nich jsou ve výchozím nastavení uvedeny v nabídce Menu > Nastavení > Konfigurace > Klíče. Názvy několika kláves jsou poněkud nejasné:

- Mod1 = Alt
- Mod4 = klávesa s logem (Windows, Apple)

Více: <http://FB.sourceforge.net/docbook/en/html/c296.html>

V MX-FB jsou k dispozici speciální kombinace funkčních kláves (pro změnu viz horní část souboru *kláves*):

- Ctrl+F1: Dokumentace MX-FB
- Ctrl+F2: Spuštění příkazu pomocí rychlého spouštěče aplikací "[rofi](#)".
- Ctrl+F3: Správce souborů
- Ctrl+F4: Rozbalovací terminál
- vF5: Nástroje MX

Samotné funkční klávesy nejsou naprogramovány tak, aby nedocházelo ke konfliktu s používáním aplikací.

## Jaké jsou možnosti obrazovky?

- Jas: Správce nastavení > Nástroje > Jas systray
- Zachycení: speciální ikona v doku spustí MXRpi2-quickshot; pokud máte klávesu Print Screen (AKA Print, PrtSc atd.), měla by fungovat také. Je nastavena na výběr oblasti.

## Četl jsem o štěrbině: co to je?

Štěrbina byla původně koncipována jako kontejner pro [dockapps](#), ale v MXRPi2 se používá především pro dok. Může být umístěn na různých místech pracovní plochy:

- TopLeft, TopCenter, TopRight
- LeftCenter, RightCenter
- BottomLeft, BottomCenter, BottomRight

Pomocí tohoto terminálového příkazu můžete vyhledávat ve výchozím repozitáři dockapps:

*apt-cache search dockapp*

Mnohé z nich, které jsou k dispozici v repozitářích, nemusí dobře fungovat, ale stojí za to se na ně podívat.

## 6. Odkazy

Soubory man (v terminálu nebo <https://linux.die.net/man/>): fluxbox, fluxbox-keys, fbrun, fluxstyle, fluxbox-remote.

<http://fluxbox.sourceforge.net/docbook/en/pdf/fluxbook.pdf>

Základní příručka, poněkud zastaralá, ale stále užitečná

[http://openbox.org/wiki/Main\\_Page](http://openbox.org/wiki/Main_Page)

Velmi užitečné OB Wiki

<https://bbs.archlinux.org/viewtopic.php?id=77729>

Několik dobrých obecných vysvětlení s příklady

<https://wiki.archlinux.org/index.php/fluxbox>

Některé příkazy jsou specifické pro Arch

<https://wiki.ubuntu.com/HowToFluxboxStyles>

<https://ubuntuforums.org/showthread.php?t=617812>

Výborné vlákno na FB klíče

<https://desertbot.io/blog/raspberry-pi-touchscreen-kiosk-setup>

Nastavení kiosku pro RPi Buster

<https://raspberrypi.stackexchange.com/questions/tagged/touchscreen?tab=newest&page=1&pagesize=15>

Nedávné problémy s oficiálním displejem

<https://wiki.debian.org/FluxBox>

<http://fluxbox.sourceforge.net/docbook/en/html/chap-tabs.html>

Okénko s ouškem

<https://fmirkes.github.io/articles/20190827.html>

Kliknutí pravým tlačítkem myši na dotykové obrazovce RPi (ale ne Bullseye)

<https://github.com/jerry3904/mx-fluxbox>

Repozitář MX-FB na GitHubu

<https://mxlinux.org/wiki/help-files/help-mx-fluxbox/>

Položka MX-FB Wiki

<https://bit.ly/2Sm1PJl>

YouTube: Kanál MX-FB