



# MX-23 Fluxbox Manual

## Índice

1. Introducción .....	1
2. MX-Fluxbox Configuración por defecto .....	2
2.1 Iconos de escritorio.....	3
2.2 Muelles .....	4
2.3 Conky .....	4
2.4 El panel tint2.....	5
2.5 El menú raíz.....	6
3. Detalles de Fluxbox.....	7
3.1 Estilos .....	7
3.2 Temas .....	8
3.3 Papel pintado .....	8
3.4 Atajos de teclado .....	8
3.5 Gestión de menús .....	9
3.6 Archivos de texto .....	10
3.7 Archivo superpuesto .....	10
3.8 Ajustes y controles de las ventanas.....	11
3.9 Terminales .....	11
3.10 Opciones de pantalla .....	11
4. Fluxbox tradicional.....	12
5. Buscador de preguntas frecuentes .....	13
6. Enlaces .....	15

## 1. Introducción

Este documento de ayuda complementa el **Manual del usuario (Mayús+F1)**, que trata temas generales de MX Linux, como la instalación, la configuración y la gestión del software.

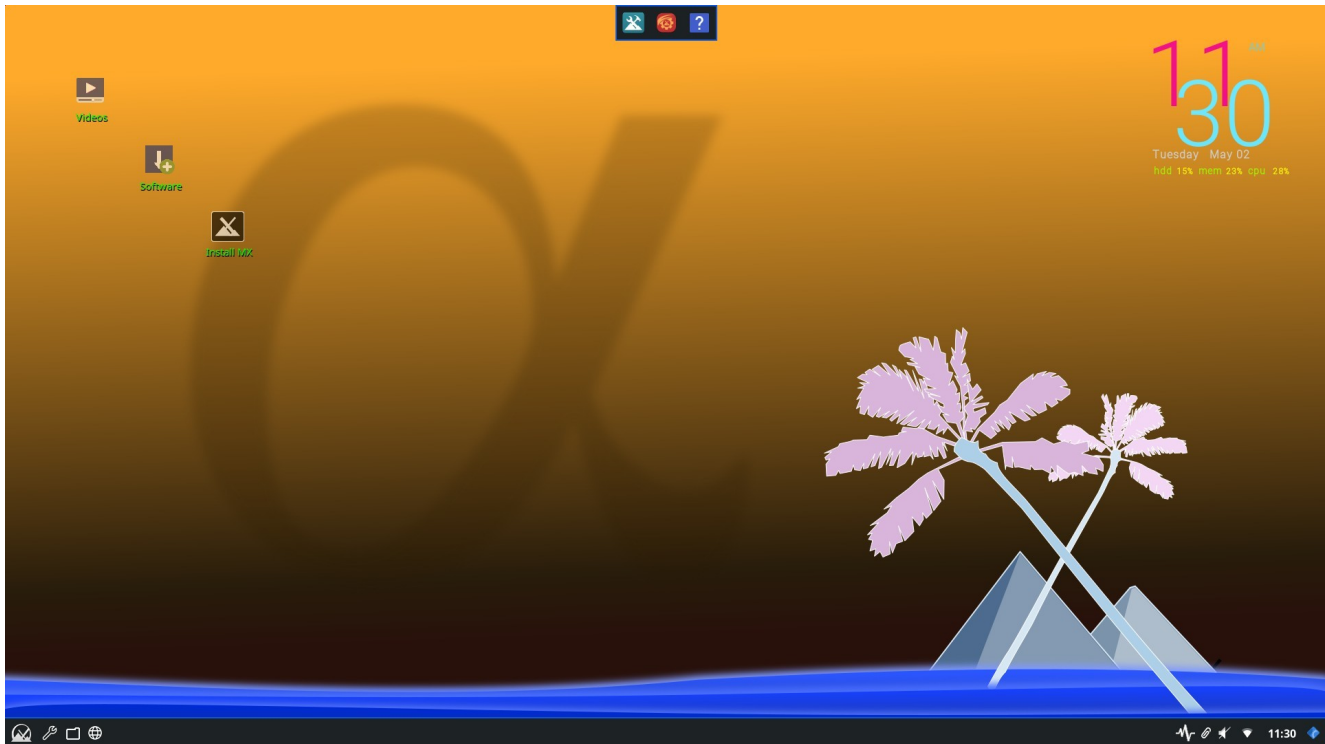
MX Fluxbox (=MXFB) constituye una versión mínima o "base" de MX Linux que puede utilizarse de forma inmediata. Por su diseño, no contiene todo el software que se incluye automáticamente con las demás versiones de MX-Linux. Pero el software adicional se puede instalar fácilmente utilizando el instalador de paquetes MX haciendo clic en

el icono del escritorio "Software". Aquí puedes encontrar e instalar multitud de otras aplicaciones, como una suite ofimática (LibreOffice) o un sofisticado editor gráfico (Gimp). Como su nombre indica, MXFB emplea [Fluxbox](#) como [gestor de](#) ventanas para controlar su colocación y apariencia. Su reducido consumo de memoria y su rapidez de carga resultan muy eficaces en sistemas con pocos recursos, y muy rápidos en máquinas de mayor nivel.

MXFB puede funcionar en dos configuraciones básicas, con muchas variaciones posibles entre ellas:

- **Default**, que incluye los componentes básicos de Fluxbox pero sigue la preferencia de MX Linux por el uso de cómodas aplicaciones gráficas.
- **Fluxbox**, al que se pueden añadir varios componentes de la configuración por defecto con un simple clic o dos.

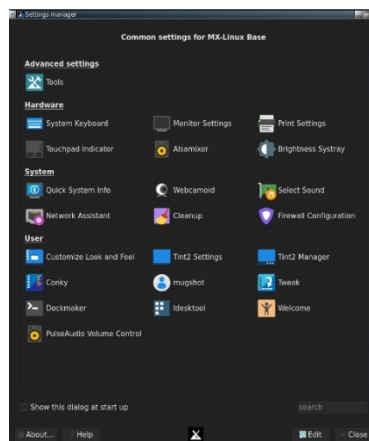
## 2. Configuración por defecto de MX-Fluxbox



En el sentido de las agujas del reloj, desde la esquina superior izquierda, estos son los principales componentes:

- 1 Iconos del escritorio (Sección 2.1)
- 2 Un muelle nativo (Sección 2.2)
- 3 Pantalla de información del sistema, llamada "conky" (Sección 2.3)
- 4 El panel creativo tint2 (Sección 2.4)
- 5 El "menú raíz" oculto de Fluxbox (Sección 2.5)

La primera parada para los nuevos usuarios bien podría ser el **gestor de Ajustes**, disponible desde el dock (icono rojo en el centro), el panel (icono de llave inglesa) o el Menú raíz.



Además de los iconos del escritorio y los elementos del dock, las aplicaciones pueden iniciarse con cualquiera de las siguientes herramientas:

- haz clic en el botón Inicio (logotipo MX) del panel para abrir un menú con la aplicación rofi (más información [en la Wiki](#))
- Haga clic con el botón derecho del ratón en el escritorio: *Menú > Todas las aplicaciones* para obtener un menú por categorías similar al de Debian.
- haga clic en la tecla del logotipo del teclado (icono de Windows o Apple) para acceder a un menú de lista de aplicaciones con prácticas propiedades
- haga clic en Ctrl+F2 para abrir una pequeña ventana de ejecución con el nombre real del programa que puede ejecutar en un terminal si lo desea con Mayús+Intro

Las siguientes secciones pretenden ofrecer a los usuarios una comprensión básica de cómo utilizar y gestionar cada uno de los componentes principales. **NOTAS:** 1) el símbolo de tilde "~" es un acceso directo a la carpeta de inicio del usuario (por ejemplo, /home/demo); 2) la palabra "Menú" se refiere al rootMenu que aparece al hacer clic con el botón derecho del ratón en el escritorio.

## 2.1 Iconos del escritorio

**Ocultar:** Menú > Oculto > Alternar iconos

**Eliminar (icono):** haga clic con el botón central en el icono para iniciar iDesktool.

**Detener:** Menú > Fuera de vista > Alternar iDesk

**Administrar:** Menú > Apariencia > Iconos del

escritorio **Ayuda:** [en el Wiki](#)

Los iconos del escritorio están habilitados en MXFB por iDesk, una herramienta antigua que ya no se mantiene y que los desarrolladores y usuarios de MX Linux adaptaron, modernizaron y ampliaron para producir **iDesktool**: *Menú > Apariencia > Iconos del escritorio*.

Esta herramienta facilita enormemente el uso de los iconos del escritorio en MX-Fluxbox. Es muy sencilla y debería plantear pocas dudas sobre su uso.

Estas son las acciones básicas del ratón para un icono de escritorio (configurado en ~/.idescrc), usando el icono por defecto "Videos" como ejemplo:

Acción	Ratón	Ejemplo
Ejecute	Un solo clic a la izquierda	Abre el canal YouTube de MXFB
Ejecutar alt	Un solo clic con el botón derecho	Abre un menú de acciones
Gestione	Clic central (botón de desplazamiento)	Abre iDesktool centrado en el icono
Arrastre	Click izquierdo mantener, soltar para parar	

## 2.2 Muelles

**Ocultar:** *Menú > Oculto > Activar ocultación automática del muelle*

**Quitar/Agregar (un elemento del Dock):** Menú > *Apariencia* > *Dockmaker* **Detener (Dock predeterminado):** Menú > *Fuera de vista* > *Desactivar Dock predeterminado* **Gestionar:** Menú > *Apariencia* > *Dockmaker*  
**Ayuda:** [en la Wiki](#)

MXFB tiene una aplicación nativa llamada Dockmaker que facilita al usuario la creación, modificación y gestión de docks. Un pequeño dock aparece en la parte superior del escritorio cuando el usuario se conecta por primera vez cuya configuración se establece en `~/fluxbox/scripts/DefaultDock.mxdk`.

Este Dock por defecto contiene los siguientes elementos (de izquierda a derecha):

- Herramientas MX
- Gestor de ajustes
- Ayuda (este Manual)

**NOTA:** también puedes usar tint2 como dock, y puedes encontrar algunos ejemplos usando Tint2 manager.

## 2.3 Conky

**Ocultar:** Menú > *Oculto* > *Alternar conky* **Quitar (conky):** Menú > *Apariencia* > *Conky* **Detener:** Menú > *Oculto* > *Alternar conky* **Administrar:** Menú > *Apariencia* > *Conky*  
**Ayuda:** en la Wiki: [MX Conky](#), [Conky Manager](#)

Los usuarios de MX-Fluxbox pueden utilizar el conky predeterminado para MX Linux haciendo clic en *Menú* > *Apariencia* > *Conky* para abrir MX Conky; Conky Manager puede iniciarse desde él o utilizando cualquiera de los menús. Conky Manager es un método práctico de gestión básica, mientras que MX Conky proporciona funciones avanzadas exclusivas de MX Linux, como la manipulación del color.

En Conky Manager sigue estos sencillos pasos para editar, ver y mostrar un conky:

- Resalta cada conky y pulsa Vista previa para ver su aspecto. Asegúrese de cerrar cada vista previa antes de pasar a otra.
- Haz clic en el icono de Configuración (engranajes) para cambiar las propiedades básicas, como la ubicación.
- Marca la casilla para seleccionar el conky que quieras utilizar. Se instalará automáticamente.
- Los archivos de configuración se almacenan en la carpeta `~/conky/` en archivos de temas individuales. Pueden editarse, aunque no es fácil, resaltando el conky en la lista y pulsando sobre el icono de edición (lápiz).

Para conkies más complicados, puede que necesites hacer uso de un compositor. Haga clic en Menú > Ajustes > Configuración > Inicio y descomente la línea sobre un compositor para que tenga este aspecto: *compton &*

## 2.4 El panel tint2

**Ocultar:** *Menú > Ocultación > Activar ocultación automática del panel*

**Eliminar:** *Manual: borrar el archivo config de ~/.config/tint2/*

**Stop:** *Manual: poner un comentario (#) delante de línea en el fichero "startup".*

**Gestionar:** *Gestor de ajustes > Gestor Tint2*

**Ayuda:** [en la Wiki](#)

La barra de herramientas original de Fluxbox es muy diferente de lo que esperan los usuarios de hoy en día en cuanto a función y diseño. Esa es la razón por la que se añadió una barra de herramientas alternativa "tradicional" a partir de MX-Fluxbox 2.2 utilizando una app altamente configurable conocida como "**tint2**". (Puedes alternar entre las dos: *Menú > Apariencia > Barra de herramientas > Fluxbox/Tradicional*)

Para cambiar el panel, haz clic en el icono de la llave inglesa junto al botón Inicio, en el icono del engranaje en el dock o en el listado del Menú. Esto inicia el gestor de Ajustes, donde puedes hacer clic en "Gestor de Tint2".

La pantalla se abre mostrando todas las configuraciones de tint2 en la ubicación `~/config/tint2/`. MXFB proporciona un conjunto de configuraciones muy diferentes que puedes probar.

Además de seleccionar una configuración existente, también puede cambiar los elementos de cualquier panel; de hecho, ése es uno de los grandes placeres de utilizar tint2. Haga clic en el botón "Config" para acceder a un editor gráfico o en el botón "Editar" para editar directamente el archivo de configuración.

El editor gráfico incluye dos aplicaciones:

- "Temas" muestra todas las configuraciones de tint2 en la ubicación del usuario, así como algunas otras traídas durante la instalación.
- "Propiedades" muestra las características de la configuración en ejecución. Si la ventana Propiedades no está visible, haga clic en el pequeño icono de engranaje situado en la esquina superior izquierda.

Para empezar, aquí tienes un par de acciones habituales en la ventana "Propiedades":

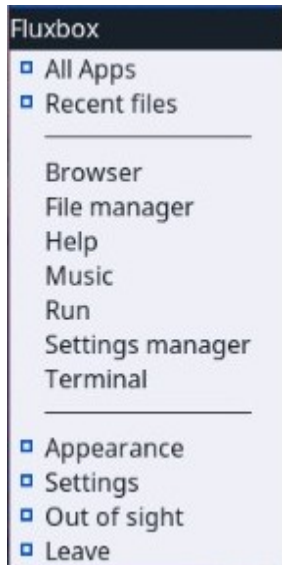
- Añadir/eliminar lanzadores. Haga clic en la entrada "Lanzador" de la parte izquierda. El panel derecho tiene dos columnas: a la izquierda, una lista de iconos de aplicaciones que aparecen actualmente en la barra de herramientas, y a la derecha, una lista de todas las aplicaciones de escritorio instaladas. Utilice las flechas para desplazar los elementos arriba/abajo.
  - **Añadir:** seleccione la aplicación que desee de la lista de la columna derecha, haga clic en el icono de la "flecha izquierda" del centro y, a continuación, en el botón "Aplicar", para añadirla instantáneamente a la barra de herramientas.
  - **Retirar:** invertir el procedimiento.
- Desplazar o cambiar el tamaño del panel. Haga clic en la entrada "Panel" del panel izquierdo y elija su ubicación y tamaño en el panel derecho. Haga clic en el botón "Aplicar". También puede desplazarse hacia abajo y marcar la casilla "Ocultar automáticamente" si lo desea.
- Cambiar al formato hora/fecha. Haz clic en la entrada "Reloj" del panel izquierdo y cambia el campo "Formato de primera línea" o "Formato de segunda línea" por el que prefieras. Para obtener la hora de 24 horas, por ejemplo, cambiarías "%I" por "%H". Códigos [en la Wiki](#).

**NOTA:** Haz una copia de seguridad de tu configuración actual antes de cambiarla: haz clic en `~/.config/tint2/tint2rc` y luego guárdala con un nuevo nombre como "tint2rc\_BAK". Luego puedes copiar todas tus líneas personalizadas desde tu archivo de respaldo al lugar correcto en tu nueva configuración tint2rc.



## 2.5 El menú raíz

El menú raíz está oculto por defecto y ofrece una forma rápida y sencilla de acceder a muchas funciones y ajustes.



necesario)

**Mostrar:** *clic derecho en el escritorio*

**Quitar/Agregar (un elemento de menú):** *Menú > Configuración > Configurar > Menús*

**Stop:** *poner un comentario (#) delante de la línea del fichero init que empieza por: session.menuFile:*

**Gestionar:** *Menú > Configuración > Configurar > Menús*

**Ayuda:** *Sección 3.5 y Enlaces*

El breve menú principal (~/.fluxbox/menu-mx) incorpora tres submenús (Apariencia, Configuración, Fuera de la vista) que se encuentran en ~/.fluxbox/submenus.

El menú raíz está dividido en tres secciones:

- Top
  - Todas las aplicaciones: un menú categórico similar al de Debian. Se actualiza automáticamente cuando se utiliza el instalador de paquetes; en caso contrario, haga clic en Actualizar si es necesario.
  - Archivos recientes: muestra los archivos más recientes utilizados (haga clic en Actualizar si necesario)
- Sección central: enlaces para abrir directamente algunas aplicaciones de uso frecuente.
- Fondo
  - Apariencia
    - conky
    - muelles
    - iconos del escritorio
    - monitores: monitores de sistemas pequeños
    - estilo: decoración de ventanas, barra de herramientas y menú
    - theme: establece el tema GTK (ventanas, iconos)
    - barra de herramientas: seleccione entre barra de herramientas y panel
    - papel pintado: rotar, separar por espacio de trabajo, seleccionar
  - Ajustes
    - copia de seguridad
    - configure: los archivos de Fluxbox como menús, inicio, etc.
    - visualización: cambiar los parámetros de visualización, ayuda sobre cómo guardar
    - teclado: cambio rápido a uno de los 11 idiomas
  - Fuera de la vista: una colección de prácticos comandos para ocultar elementos
  - Vete:
    - refresh: se utiliza para reiniciar fluxbox después de cambiar un archivo de configuración si no se cierra la sesión
    - suspender

- cerrar sesión
- reiniciar

- cierre

El nuevo usuario hará bien en recorrer ese menú para apreciar su contenido, potencia, rapidez y flexibilidad. Especialmente atractivo es el hecho de que estos menús son fáciles de leer y están completamente bajo el control del usuario.

## 3. Detalles de Fluxbox

### 3.1 Estilos

Los estilos en Fluxbox son simples archivos de texto que le indican cómo decorar la ventana, la barra de herramientas y el menú. MXFB incluye un gran número de estilos predefinidos, ubicados en `/usr/share/fluxbox/styles/`, que pueden seleccionarse en Menú > Apariencia > Estilo. Se pueden encontrar muchos más estilos en línea con una búsqueda en la web sobre "fluxbox styles".

En un sentido más amplio, se puede considerar que el estilo es la combinación de temas, decoraciones e iconos. Hay muchas herramientas disponibles para configurar un estilo que te guste.

- La pestaña **MX Tweak** > Estilos facilita la prueba y selección de estos elementos, así como la combinación de los mismos en su tema particular.
- **MXFB Look** ofrece opciones aún más detalladas que pueden incluirse en una colección específica de características gráficas (un "look") que puede guardar.
- La herramienta MX Comfort le permite editar los colores del estilo predeterminado MX-comfort fluxbox y guardar los cambios como un nuevo estilo. Si desea editar manualmente un estilo fluxbox existente, copie el estilo en `~/fluxbox/styles`, cámbiele el nombre y realice los cambios (consulte la guía de estilo de Ubuntu en Enlaces, más abajo).
- **El Gestor de Opciones de Salida** permite determinar los iconos y el diseño

Los estilos pueden incluir una imagen de fondo, pero eso está bloqueado en MX-Fluxbox por defecto con las líneas superiores en Menú > Configuración > Configurar > Superposición. Para permitir que el estilo determine el fondo, coloque una almohadilla delante de la línea para que tenga este aspecto:

```
¡! La siguiente línea evitará que los estilos establezcan el fondo.  
#background: none
```

### 3.2 Temas

Un tema GTK controla elementos como el color del panel, los fondos de las ventanas y pestañas, los iconos, el aspecto de una aplicación cuando está activa o inactiva, los botones, las casillas de verificación, etc. Pueden ser muy oscuros o muy claros.

El tema por defecto de MX-Fluxbox se llama MX-Comfort. Puede cambiarse haciendo clic con el botón derecho del ratón en el escritorio para abrir Menú > Apariencia > Tema, lo que permite acceder a un selector (Gestor de configuración: Personalizar aspecto y sensación) de temas, iconos, fuentes, etc. que facilita mucho ver y elegir las demás posibilidades. MX-Tweak también lo hace posible.

### 3.3 Papel pintado

Primero asegúrate de que el archivo de superposición está bloqueando el estilo para determinar el fondo. A continuación, haz clic en Menú > Apariencia > Fondos de pantalla > Seleccionar para ver las opciones disponibles. La lista que aparece en el menú incluye todos los fondos de usuario (`~/fluxbox/backgrounds`) así como los fondos del sistema.

(*/usr/share/backgrounds*), separados por una línea horizontal. Esta configuración permite añadir fondos en la carpeta de usuario y luego poder seleccionarlos en el menú.

### 3.4 Atajos de teclado

Fluxbox permite al usuario establecer combinaciones de teclas como atajos. Los ajustes se almacenan en el archivo

`~/.fluxbox/keys`, al que se puede acceder para editarlo a través de Menú > Configuración > Configurar > Teclas.

Los nombres utilizados para un par de teclas son un poco oscuros:

- Mod1 = Alt
- Mod4 = Tecla del logotipo (Windows, Apple)

Más información: <http://fluxbox.sourceforge.net/docbook/en/html/c296.html>

Hay combinaciones de teclas de función dedicadas en MX-Fluxbox (véase la parte superior del archivo de *teclas* para cambiar):

- Ctrl+F1: Documentación de MX-Fluxbox
- Ctrl+F2: Ejecuta el comando utilizando el ejecutor rápido de aplicaciones "[rofi](#)"; si introduces un comando que necesita entrada de terminal, utiliza Ctrl+Enter.
- Ctrl+F3: Gestor de archivos
- Ctrl+F4: Terminal desplegable
- Ctrl+F5: Herramientas MX

Las teclas de función están programadas con el modificador "Ctrl" para evitar conflictos con el uso de las aplicaciones.

### 3.5 Gestión de menús

#### Menú principal (icono MX en el panel)

El menú principal se basa en una configuración rofi llamada "appfinder" (`~/.config/rofi/themes/appfinder/XX`). [AÑADIR]

#### rootMenu

Puede cambiar, añadir y reorganizar los elementos del menú raíz. Las subsecciones del menú raíz pueden arrastrarse como menús activos independientes. (Haz clic con el botón izquierdo y mantén pulsada la barra de título)

Abra el archivo del menú que desea editar con Menú > Configuración > Configurar > Menús.

(El menú principal y los submenús Apariencia, Configuración y Fuera de la vista son archivos independientes).

La sintaxis es: [categoría] (nombre) {comando} - asegúrese de utilizar correctamente los corchetes, paréntesis y llaves.

Ejemplo 1: cambiar "Música" para abrir Clementine en lugar de DeaDBeeF

- Encuentra la línea con la palabra Música (usa Ctrl+F si es necesario) [exec] (Música) {deadbeef}

- Haga doble clic en la palabra "deadbeef" en la parte de comandos para que aparezca resaltada, luego escriba "clementine" y guarde, produciendo este resultado:

[exec] (Música) {clementine}

- Haz clic en Menú > Salir > Actualizar para utilizar la nueva configuración Ejemplo 2: añadir Skype al menú

- Decida dónde quiere que aparezca; para este ejemplo, supongamos que quiere añadir una nueva categoría "Comunicar" en la sección de aplicaciones comunes e introdúzcala allí
- Cree la categoría utilizando los comandos del submenú (véase más abajo), introduzca una nueva línea y siga el patrón: [exec] (entrada de menú) {comando}
- El resultado será algo parecido a esto:

[submenú] (Comunicar)

[exec] (Skype) {skypeforlinux}

[fin]

- Menú > Salir > Actualizar

NOTA: como muestra el segundo ejemplo, el comando a utilizar puede no ser siempre obvio.

## Todos los aps (rootMenu)

El menú utiliza la etiqueta de categoría que aparece en el archivo de escritorio de la aplicación (en /usr/share/applications) para configurar su estructura. Los elementos que contiene se actualizan por defecto cada vez que se ejecuta el programa de actualización. Puede cambiar ese comportamiento marcando la casilla en MX Tweak > Fluxbox > Actualizar entradas de menú existentes, tras lo cual puede utilizar la entrada inferior del menú "Actualizar".

Para eliminar este menú, primero haga clic en Menú > Configuración > Configurar y elimine la sección para que no aparezca en el menú. A continuación, desactiva el activador de actualización con este comando en un terminal:

```
sudo rm /etc/apt/apt.conf.d/00exectmp
```

## 3.6 Archivos de texto

Todos los ajustes básicos se controlan mediante [archivos de texto](#) con un formato sencillo. Antes de empezar a editar cualquier archivo de configuración, deberías hacer una copia de seguridad de tu configuración actual. En el gestor de archivos Thunar, haz clic en el archivo de configuración para abrirlo y, a continuación, utiliza Archivo > Guardar como para cambiarle el nombre (por ejemplo, "nombre\_archivo\_BAK"). Si las cosas van mal, siempre puedes restaurar la configuración anterior.

Al editar estos archivos de configuración, puede evitar que se apliquen ajustes individuales simplemente comentando la línea correspondiente (añadiendo la almohadilla # al principio de la línea)

Por ejemplo: Configuración A: Esta línea será leída por  
Fluxbox # Configuración B: pero esta no lo  
será

## 3.7 Archivo de superposición

Fluxbox permite al usuario anular globalmente los ajustes, por ejemplo, Sistema de fuentes, xxx,xxx a través del archivo de superposición. Estos ajustes se almacenan en el archivo `~/.fluxbox/overlay`, al que se puede acceder para editarlo a través de `Menu > Settings > Configure > Overlay`.

Los ajustes de elementos definidos en el archivo de superposición anularán los ajustes definidos en cualquier otra parte de la configuración de fluxbox. Por ejemplo, los ajustes de fuente del archivo de superposición anularán los ajustes de fuente definidos en el estilo de fluxbox actual.

Puedes ajustar el tipo de letra utilizado por un tema o estilo utilizando el selector de tema; por defecto para MX- Fluxbox es Sans 11. Se puede obtener un control más detallado utilizando el archivo `~/.fluxbox/overlay`. Por ejemplo, se puede probar este conjunto de comandos para hacer que el texto sea generalmente más grande:

```
# fuentes-----
menu.frame.font: PT Sans-12:regular
menu.title.font: PT Sans-12:normal
toolbar.clock.font: PT Sans-11:normal
toolbar.workspace.font: Sans-11:normal
barra.herramientas.barra.iconos.enfocada: Sans-
11:Regular barra.de.herramientas.desenfocada: PT
Sans-11:regular fuente.ventana: Lato-9
```

Para otras opciones de fuentes, consulte los Enlaces al final de este documento.

## 3.8 Ajustes y controles de las ventanas

Se puede acceder a una variedad de ajustes de Fluxbox para el aspecto y comportamiento de las ventanas con `Menú > Ajustes`

`> Configurar > Ventana:`

- Modelo de enfoque : Opciones para el enfoque de ventanas
- Opciones de maximización: cómo se gestionan las ventanas maximizadas
- Opciones de pestañas: mostrar/ocultar pestañas en la barra de título, mostrar/ocultar iconos en la barra de título.
- Transparencia: ajustes para las ventanas enfocadas, desenfocadas y el menú raíz (el clic izquierdo reduce el valor, el clic derecho lo aumenta, 0=transparente, 255=opaco).
- Ventana opaca en movimiento: activar/desactivar
- Deformación del espacio de trabajo: activar/desactivar
- Hendidura
- Barra de herramientas

Las ventanas se pueden mover y ajustar con varias combinaciones de teclas y ratón.

- Cambia el tamaño: `Alt + clic derecho` cerca de la esquina que quieras cambiar y arrastra.
- Mover: `Alt + clic izquierdo` y arrastrar.
- Stick: utiliza el cuadradito de la esquina superior izquierda para limitar la ventana al escritorio actual.
- Opciones: botón derecho del ratón en la barra de herramientas de la ventana, en la parte superior. De especial valor es la posibilidad de seleccionar recordar el tamaño y la ubicación (registrados en `~/.fluxbox/apps`).



- Pestañas: combina varias ventanas en una sola con pestañas en la parte superior simplemente pulsando Ctrl y manteniendo pulsada la barra de título de una ventana y arrastrándola y soltándola sobre otra ventana. Invierta el procedimiento para volver a separarlas.
- Reducir la ventana a la barra de título ("sombra"): Doble clic en la barra de título

## 3.9 Terminales

- Ctrl+F4 = Desplegar terminal Xfce4
- Menú > Terminal: terminal preferido

## 3.10 Opciones de pantalla

- Brillo: Administrador de configuración > Herramientas > Barra de brillo
- Captura: mxfb-quickshot. Normalmente se activa con la tecla Imprimir Pantalla (también conocida como Print, PrtSc, etc.), pero cualquier otra tecla (por ejemplo, Ctrl+Q) puede describirse en el archivo de teclas.
- Mosaico: en la parte inferior del archivo de claves se enumeran dos conjuntos de comandos
- Resolución: Menú > Configuración > Pantalla (arandr). Asegúrese de leer el archivo de "Ayuda" para ver cómo guardar los cambios que desee realizar.

## 4. Fluxbox tradicional

Esta sección está dirigida al usuario que desea ejecutar una configuración Fluxbox tradicional.

### ¿Cómo empiezo?

Es muy fácil restaurar una configuración tradicional de Fluxbox. Haga clic con el botón derecho del ratón en cualquier lugar del escritorio para ver y utilizar el menú del escritorio (rootMenu). Los siguientes cambios están a su alcance:

- Configuración > Barra de herramientas > Fluxbox: el panel tradicional (tint2) desaparecerá y aparecerá la barra de herramientas Fluxbox en la parte superior de la pantalla.
- Fuera de la vista > Kill dock\*
- Fuera de la vista > Matar a conky\*
- Fuera de la vista > Alternar iDesk y Alternar iconos\*.

\*Para cambios persistentes, comente (#) las líneas relevantes en el archivo **que se abre con rootMenu** Ajustes > Configurar > Inicio para que tengan este aspecto:

```
#$HOME/.fluxbox/scripts/DefaultDock.mxdk
#$HOME/.fluxbox/scripts/conkystart
#idesktoggle idesk on 1>/dev/null 2>&1 &
```

Veamos cómo entender y utilizar el escritorio modificado:



### ¿Qué es la barra de herramientas de la parte superior?

Esta barra de herramientas de fluxbox ofrece a los usuarios de MX información sobre los espacios de trabajo, las aplicaciones abiertas, la bandeja del sistema y la hora actual. Su anchura y ubicación pueden ajustarse con las opciones disponibles haciendo clic con el botón central (=rueda de desplazamiento) en el reloj o el paginador de la barra de herramientas; si por algún motivo esto no funciona, haga clic en Menú > Configuración > Ventana, rendija y barra de herramientas > Barra de herramientas. La altura se establece en `~/.fluxbox/init/`:

```
session.screen0.toolbar.height: 0
```

Si hay un cero, significa que el estilo seleccionado fijará la altura. De lo contrario, un valor de 20 a 25 suele ser cómodo.

La barra de herramientas contiene los siguientes componentes por defecto (I-D):

localizador

- Permite cambiar el espacio de trabajo hacia arriba (click derecho) o hacia abajo (click izquierdo); igual que Control + F1/F2/ etc., Ctrl-Alt + ←/→ o usando la rueda de desplazamiento sobre una sección vacía del escritorio. El número y el nombre se establecen en `~/.fluxbox/init`. "W" significa "Espacio de trabajo". No se utiliza por defecto.

barra de iconos

- Aquí, las aplicaciones abiertas mostrarán un icono, con varias opciones de ventana disponibles haciendo clic con el botón derecho en el icono correspondiente (incluida la propia barra de herramientas) > modo de barra de iconos. Por defecto para MX-Fluxbox es mostrar Todas las ventanas.

systemtray AKA systray

- Equivalente al Área de Notificación en Xfce. Los componentes predeterminados se establecen en `~/.fluxbox/init`; las aplicaciones que tienen una opción `systemtray` se mostrarán allí cuando se inicien.

reloj

- Para ajustar el reloj a 12h o 24h, haz clic con el botón derecho del ratón y pulsa 12h o 24h, lo que aparezca. Si eso no funciona, selecciona "Editar formato de reloj".
- 24h: `%H:%M`, 12h: `%I:%M`.
- Por defecto es la hora 12h y la fecha en formato día/mes corto: `%I:%M %b %d`. Puede encontrar muchas otras opciones de hora/fecha [en la Wiki](#).

Puede mover o eliminar cualquiera de los componentes de la barra de herramientas en `~/.fluxbox/init/`, que por defecto están configurados de esta manera:

*nombre del espacio de trabajo, barra de iconos, bandeja del sistema, reloj*

## ¿Cómo puedo hacer que la barra de herramientas se parezca más a sistemas heredados como Windows?

Haz clic en Menú > Apariencia > Barra de herramientas > Tradicional (usando **tint2**)

## He leído sobre la rendija: ¿qué es eso?

La rendija se concibió originalmente como contenedor para [dockapps](#), pero en MXFB se utiliza principalmente para el dock. Puede situarse en varios lugares del escritorio:

- ArribaIzquierda, ArribaCentro, ArribaDerecha
- IzquierdaCentro, DerechaCentro
- AbajoIzquierda, AbajoCentro, AbajoDerecha

Puede buscar dockapps en el repositorio por defecto con este comando de terminal:

*apt-cache search dockapp*

Muchos disponibles en los repos pueden no funcionar bien, pero vale la pena echar un vistazo.

Una dockapp muy interesante y útil que no se encuentra con esa búsqueda en apt-cache es la pila de monitores [gkrellm](#), instalada por defecto en MX-Fluxbox. Está disponible haciendo clic en Menú > Sistema > Monitores y tiene muchas opciones de configuración (clic derecho en la etiqueta superior o en uno de los gráficos), [muchos skins](#) y [muchos plugins](#). Por defecto se instalan unas cuantas máscaras, que pueden revisarse y seleccionarse pulsando Mayús-PáginaArriba.

## 5. Buscador de FAQ

¿Cómo puedo...	Desde el escritorio	Con App
Abrir el menú raíz	Haga clic con el botón derecho en Escritorio	
Programa abierto X	rootMenu > Todas las apps	
	Haga clic en el logotipo MX (Appfinder)	
	Pulse la tecla Windows/Apple (rofi)	
Instalar nuevas aplicaciones	Icono de software	Instalador de paquetes MX
Alternar iconos de escritorio encendido/apagado	rootMenu > Fuera de la vista > Alternar iDesk	
Cambiar a un Conky	Conky Manager	
	rootMenu > Apariencia > Conky	
Activar/desactivar Conky	rootMenu > Fuera de la vista > Toggle Conky	
Seleccione otro Panel		Gestor de ajustes > tint2manager
Editar un panel		tint2settings
Editar los elementos de un Dock	rootMenu > Apariencia > Estibador	
	Para un muelle rofi > Rofi Director	
Cambiar el aspecto de Barra de título y menú FB	rootMenu > Apariencia > Estilo	

Cambiar el aspecto de	rootMenu > Apariencia >	Gestor de configuración > Personalizar el aspecto
contenido de las ventanas, iconos, fuente	Tema	
	MX-Tweak	
Cambiar el fondo de pantalla	rootMenu > Apariencia > Fondos de pantalla	Nitrógeno
Atajos de teclado de edición	rootMenu > Configuración > Configurar > Claves	
Editar menú raíz	rootMenu > Configuración > Configurar > Menú	
Eliminar elementos del escritorio	rootMenu > Fuera de la vista >	
Abrir un terminal	rootMenu > Terminal	Terminal Xfce4 u otro terminal preferido

## 6. Enlaces

Los archivos man (en terminal o <https://linux.die.net/man/>):

- fluxbox
- fluxbox-keys
- fbrun
- fluxstyle
- fluxbox-remote

<http://fluxbox.sourceforge.net/docbook/en/pdf/fluxbook.pdf>

Manual básico, algo anticuado pero aún útil

<https://bbs.archlinux.org/viewtopic.php?id=77729>

Algunas buenas explicaciones generales con ejemplos

<https://wiki.archlinux.org/index.php/Fluxbox>

Algunos comandos son específicos de Arch

<https://wiki.ubuntu.com/HowToFluxboxStyles>

<https://ubuntuforums.org/showthread.php?t=617812>

Excelente hilo sobre las llaves fluxbox

<https://wiki.debian.org/FluxBox>

<https://wiki.debian.org/FluxboxIcon>

<http://fluxbox.sourceforge.net/docbook/en/html/chap-tabs.html>

Tabulación de ventanas.

<https://github.com/jerry3904/mx-fluxbox> El

repositorio GitHub de MX-Fluxbox

<https://mxlinux.org/wiki/help-files/help-mx-fluxbox/>

La entrada MX-Fluxbox Wiki

<https://bit.ly/2Sm1PJl>

YouTube: MX-Fluxbox