



MX-Fluxbox Документация

Реализация fluxbox на MX Linux

MX-Fluxbox 2.2

Содержание

I. Fluxbox.....	1
II. iDesk.....	9
III. Tint2.....	11
IV. Ссылки.....	13

I. Fluxbox

Что такое Fluxbox?

Fluxbox - это [оконный менеджер](#) (в отличие от Xfce, который является средой рабочего стола), который управляет размещением и внешним видом окон. Историю и обзор можно найти в [Википедии](#).

С чего мне начать?

Щелкните правой кнопкой мыши в любом месте рабочего стола, чтобы получить меню.

- Меню устанавливается с помощью `~/fluxbox/menu-mx`. Альтернативные меню в `~/fluxbox/menus_other/`
- Для дальнейших меню выполните веб-поиск на примере "меню флюксбокса".

07:16 Jan 28 W-2

MX Linux Blog - MX Linux - Mozilla Firefox



Что это за док наверху?

Это называется панель инструментов, и на самом деле это не пристань (см. Docks, ниже). Его ширину и расположение можно настроить с помощью опций, доступных при нажатии средней кнопки мыши (= колесо прокрутки) на часах или пейджере на панели инструментов - если это не работает по каким-либо причинам, нажмите Меню > Настройки > Окно и панель инструментов > Панель инструментов. Высота устанавливается в

`~/fluxbox/init/ :`

`session.screen0.toolbar.height: 0`

Если ноль есть, это означает, что выбранный стиль будет устанавливать высоту. В противном случае, значение от 20 до 25 часто бывает удобным.

Панель инструментов содержит следующие компоненты по умолчанию (L-R):

пейджер

- Позволяет переключать рабочее пространство вверх (щелчок правой кнопкой мыши) или вниз (щелчок левой кнопкой мыши); так же, как и Control + F1/F2/ и т.д., Ctrl-Alt + ← / → или с помощью колесика прокрутки над пустой секцией рабочего стола. Номер и имя задаются в `~/fluxbox/init`. "W" означает "Рабочее пространство".

пейджер

- Позволяет переключать рабочее пространство; также как и Control + F1/F2/ и т.д., или использовать колесо прокрутки над пустой секцией рабочего стола. Номер и имя устанавливаются в `~/fluxbox/init`. "W" означает "Рабочее место".

панель пиктограмм

- Здесь открытые приложения будут показывать иконку, с различными опциями окна, доступными при нажатии правой кнопкой мыши на соответствующую иконку (включая саму панель инструментов) > режим панели пиктограмм. По умолчанию для MX-Fluxbox является All Windows.

часы

- Чтобы настроить часы на 12 часов или 24 часа, щелкните правой кнопкой мыши и выберите 12 часов или 24 часа, в зависимости от того, что покажет. Если это не работает, выберите "Редактировать формат часов".
- 24h: %H:%M, 12h: %I:%M.
- По умолчанию время и дата 12 часов в формате день/короткий месяц: %I:%M %b %d. Доступно много других вариантов времени/даты: <https://mxlinux.org/wiki/other/time-formats-in-scripts/>.

системная область АКА

- Эквивалент области уведомления в Xfce. Компоненты по умолчанию установлены в `~/fluxbox/init`; приложения, имеющие опцию systemtray, будут отображаться там при запуске.

Вы можете переместить или удалить любой из компонентов панели инструментов в `~/fluxbox/init/`, которые по умолчанию настроены таким образом:

часы, пространство перед началом работы, имя рабочего места, пространство следующего рабочего стола, панель пиктограмм, системный лоток

Как сделать так, чтобы он выглядел как другие унаследованные системы, такие как Windows?

Нажмите Меню > Внешний вид > Панель инструментов > Традиционный (с [tint2](#))

Как избавиться от предметов на рабочем столе, которые мне не нужны?

Меню > С глаз долой > ...

При следующем входе в систему все, что включено в стартовый файл, появится снова.

Как изменить или добавить пункт меню?

Меню > Настройки > Настройка > Меню. Синтаксис таков: [категория] (имя) {команда} - убедитесь, что правильно используете скобки, круглые скобки и скобки.

Пример 1: изменить "Браузер" на Opera вместо Firefox.

- Найдите строку со словом Browser (используйте Ctrl+F, если необходимо)
[исполнитель] (Браузер) {firefox}
- Дважды щелкните по слову "firefox" в командной части, чтобы оно было выделено, затем введите "опера" и сохраните, получив этот результат:

[исполнитель] (Браузер) {опера}

Пример 2: добавление Skype в меню

- Решите, где вы хотите, чтобы она появилась; например, давайте предположим, что вы хотите поместить ее под "Communicate" и что вы хотите помечать ее как "видео".
- Введите новую линию и следуйте шаблону: [исполнитель] (пункт меню) {команда}
- Результат будет выглядеть примерно так:

[подменю] (Сообщить)

[исполнитель] (Email) {thunderbird}

[исполнитель] (Чат) {гекщат}

[Исполнитель] (Видео) {скайпфорлинукс}

[конец]

ПРИМЕЧАНИЕ: как показывает второй пример, команда для использования не всегда может быть очевидной, поэтому при необходимости откройте Все приложения (F6), щелкните правой кнопкой мыши интересующую вас запись > Правка и скопируйте правильную полную команду для меню.

Что еще я должен знать об окнах?

Свойства

- Размер: Alt + щелкните правой кнопкой мыши в углу, который вы хотите изменить и перетаскать.
- Перемещение: Alt + щелчок левой кнопкой мыши и перетаскивание.

Вы можете объединить несколько окон в одно окно с вкладками в верхней части, просто щелкнув и удерживая заголовок одного окна и перетаскив его на другое окно. Поменяйте процедуру, чтобы разделить их снова.

Подробнее:

<http://fluxbox.sourceforge.net/docbook/en/html/chap-tabs.html>

Я вижу стили в меню, что это?

Стили представляют собой простые текстовые файлы, которые сообщают в потоковом поле, как генерировать внешний вид компонентов окна и панели инструментов. Fluxbox поставляется с большим количеством `/usr/share/fluxbox/styles/`, которые показывают в Меню > Смотреть > Стил, и многое другое можно найти в Интернете с помощью веб-поиска по "стилям Fluxbox".

Стили могут включать в себя фоновое изображение, но по умолчанию оно блокируется в MX-Fluxbox верхними строками в Меню > Настройки > Настройка > Наложение. Чтобы стиль определял фон, поместите перед линией метку "хэш" так, чтобы она выглядела именно так:

! Следующая строка не позволяет стилям задавать фон.

#background: none

Если вам нравится стиль, но вы хотите изменить определенные черты, скопируйте его в `~/fluxbox/styles`, переименуйте его и внесите свои изменения (обратитесь к руководству по стилям Ubuntu в разделе Ссылки, ниже). Одним из стилей по умолчанию для MX-Fluxbox в этой папке, например, является измененная форма "Twice", скопированная и переименованная в "MX-Twice", затем измененная в центр заголовков окна.

Что такое темы и как ими управлять?

Тематический селектор, показывающий выбор Arc-Darker

Темы в MX-Fluxbox - это темы GTK 2.0; по умолчанию установлен номер, а другие можно найти с помощью веб-поиска. GTK-тема управляет такими элементами, как цвет панели, фон для окон и вкладок, как будет выглядеть приложение, когда оно активно или неактивно, кнопки, флажки и т.д. Они варьируются от очень темных до очень светлых.

Темой по умолчанию для MX-Fluxbox является Arc-Darker. Его можно изменить,

LOLOLOWriter и qpdfview
сгруппированы вместе, вкладки сверху

нажав Меню > Смотреть > Тема, вызывая выбор темы (Iхappearance), что делает его очень простым для просмотра и выбора других возможностей.

Я не могу прочитать некоторые тексты, могу я что-нибудь сделать с этим?

Шрифт, используемый темой, можно отрегулировать с помощью переключателя тем; по умолчанию для MX-Fluxbox используется значение Sans 11. Более подробное управление доступно с помощью файла `~/fluxbox/overlay`. Например, с помощью этого набора команд можно попытаться сделать текст в целом большим:

```
# шрифты-----
шрифт меню.рамка.шрифт: Постскрипtum Сан-12:обычный
меню.заголовок.шрифт: Постскрипtum Сан-12:обычный
панель инструментов. часов. шрифт: Постскрипtum Сан-11: обычный
панель инструментов.рабочее пространство.шрифт: Постскрипtum Сан-11: обычный
панель инструментов.iconbar.focus.font: Постскрипtum Сан-11: обычный
панель инструментов.iconbar.unfocused.font: Постскрипtum Сан-11: обычный
оконный шрифт: Лато-9
```

Для других вариантов шрифта обратитесь к Ссылкам в конце этого документа.

Могу я сменить фон?

Сначала убедитесь, что файл оверлея блокирует стиль от определения фона. Затем нажмите Меню > Смотреть > Фон, чтобы увидеть доступные варианты. Список, который появляется из пункта меню, включает в себя любые пользовательские фона (`~/fluxbox/фоны`) и системные фоны (`/usr/hare/фоны`), разделенные горизонтальной линией. Эта настройка позволяет вам поместить предпочитаемый вами фон в папку пользователя и иметь возможность выбрать одну из групп простым щелчком мыши.

Конки

Пользователи MX-Fluxbox могут использовать набор конки по умолчанию для MX Linux, нажав Меню > Смотреть > Конки, чтобы открыть окно выбора для MX-Conky. **ПРИМЕЧАНИЕ:** использование MX-Conky во время нахождения в флюксбоксе вместо Conky Manager не позволяет параметрам флюксбокса переопределять настройки Xfce и наоборот.

Для более сложных ароматизаторов может понадобиться композитор. Нажмите Меню > Настройки > Конфигурация > Запуск, и прокомментируйте строку о композиторе так, чтобы она выглядела следующим образом: `compton &`

Пользователям MX-19, скорее всего, придется изменить настройку, чтобы получить прозрачность, и эта настройка, к сожалению, может быть не одинаковой для всех конки. Часто получается так: после открытия конки в MX-Conky нажмите кнопку Edit и найдите всплывающую строку по тексту:

```
own_window_transparent no
```

и заменить его:

```
own_window_transparent yes
```

Другое, что иногда срабатывает, это изменение (если есть) `own_window yes` вместо `own_window no`.

Сохраняйте любой изменённый текст с окончанием `"_fb"`, чтобы не переопределить этот конфиг-файл для пользователей Xfce.

Для автозапуска определенной конки, откройте Меню > Настройки > Настройка > Запуск, найдите строку, которая начинается с конки -р 5 (*она может* быть прокомментирована), измените местоположение конки на желаемое и, при необходимости, не комментируйте.

Какие терминалы доступны?

- F4 (или Меню > Клемма) = Выпадающий Xfce4-терминал
- F2, и введите *xfce4-терминал*, чтобы получить подвижный Xfce-терминал.

Могу ли я использовать собственные комбинации клавиш?

Да. Многие из них перечислены по умолчанию в Меню > Настройки > Настроить > Клавиши, хотя не ясно, что [все они работают]. Имена пары ключей немного непонятны:

- Mod1 = Alt
- Mod4 = Клавиша логотипа (Windows, Apple)

Подробнее: <http://fluxbox.sourceforge.net/docbook/en/html/c296.html>

В MX-Fluxbox имеется 6 специальных функциональных клавиш (см. изменение в верхней части файла *клавиш*):

- F1: документация MX-Fluxbox
- F2: Команда Run (с [rofi](#))
- F3: Файловый менеджер
- F4: Выпадающий терминал
- F5: MX Инструменты
- F6: Все приложения

Существуют ли варианты для приложений, которые я запускаю?

Когда приложение открыто, вы можете щелкнуть правой кнопкой мыши на строке заголовка и установить любую из доступных опций. Например, можно выбрать запоминание рабочего пространства, размера, местоположения и т.д. Ваш выбор записывается в `~/.fluxbox/apps` и позволяет вам управлять многими специфическими окнами.

Какие существуют варианты экрана?

- Яркость: щелкните правой кнопкой мыши по значку батареи в системном блоке.
- Захват: если у вас есть кнопка "Экран печати" (АКА Print, PrtSc и т.д.), попробуйте ее использовать; если она не работает или не существует, нажмите "Меню" > "Аксессуары" > "Захват".
- Скринсейвер: Меню > Аксессуары > Экранная заставка

Гкрелльм
Гкр Гкрелльм
мониторы

Я читал о щели: что это?

Щель является контейнером для [доков](#), которые могут быть расположены в различных местах на рабочем столе:

- ТопЛевый, ТопЦентр, ТопРайт.
- Левый Центр, Правый Центр.
- BottomLeft, BottomCenter, BottomRight

Эти небольшие приложения пришли из Window Maker и могут вписываться в эти области. С помощью этой терминальной команды можно выполнить поиск репо по умолчанию для dockapps:

поисковая док-станция apt-cache

Многие доступные в репозитории могут работать не очень хорошо, но стоит взглянуть на них.

Одной из очень интересных и полезных dockapp, не найденных при поиске apt-cache, является мониторный стек [gkrellm](#), установленный по умолчанию в MX-Fluxbox. Она доступна при нажатии на Меню > Система > Мониторы и имеет много опций настройки (щелкните правой кнопкой мыши на верхней этикетке или на одном из графиков), много [скинов](#) и много [плагинов](#). Несколько скинов установлены по умолчанию, их можно просмотреть и выбрать, нажав Shift-PageUp.

Удобный плагин может быть установлен из репозитория **gkrellweather**, который хорошо работает, когда установлена версия в MX репозитории (Debian сломался в данный момент).

Доступно новое мощное приложение командной строки для создания настольных пусковых установок в щели под названием **wmalauncher**. Для получения более подробной информации обратитесь к Разделу III настоящего документа.

А доки возможны?

Внешние доки, такие как доска, часто не работают с флюксбоксом. Но по умолчанию доступны три готовых дока, созданных с помощью wmalauncher: Меню > Смотрите > Доки. Эти готовые доки приходят в малых (3 пусковые установки), средних (5) и больших (7) - вы можете просто щелкнуть правой кнопкой мыши те, которые вы не хотите удалить там. Кроме того, вы можете легко сделать свой собственный с помощью шаблона дока: Меню > Смотреть > Разрезать пусковые установки > Создать. Этот шаблон использует возможность использовать простые имена приложений (указывая на файлы рабочего стола в /usr/share/приложениях). Новый инструмент, MX Dockmaker, находится в разработке для этой задачи.

Предварительно изготовленный док (средний)

Существует множество возможных вариантов стыковки, которые рассматриваются в разделе III настоящего документа.

СОВЕТ: если вы хотите, чтобы отдельные пусковые установки оставались в том же порядке, добавьте небольшую временную задержку "**sleep 0.1**" после окончательной "&" каждой строки. (Спасибо пользователю PPC за это решение!)

Могу ли я использовать устройства bluetooth?

Да, по умолчанию он отключен, но чтобы его настроить, нажмите меню > Настройки > Bluetooth. В тайнике появится иконка, которую вы можете щелкнуть правой кнопкой мыши, чтобы увидеть меню с множеством опций, включая Выход.

II. iDesk

Данный документ использует материал из файла README в файле /usr/share/idesk.

Idesk - программа, разработанная в 2005 году. Он рисует иконки рабочего стола для пользователей минимальных оконных менеджеров, таких как fluxbox. Каждая иконка будет выполнять команду оболочки над настраиваемым действием. Иконки можно перемещать по рабочему столу, перетаскивая их, и они запомнят свои позиции при запуске.

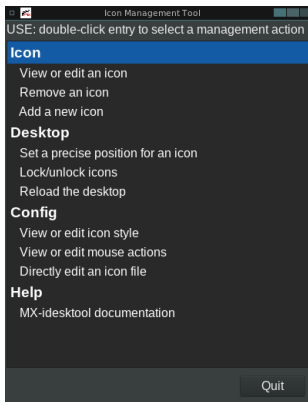
Он отличается от **wmalauncher**, также установленного по умолчанию, тем, что иконки могут располагаться в любом месте рабочего стола, а не только в целевом положении, и перемещаться по желанию.

Использование

Для работы iDesk требуется конфигурационный файл ~/.ideskrc, который устанавливается и настраивается MX-Fluxbox. Многие опции доступны, см. подробности [в Wiki](#) (из файла README).

Каждая созданная иконка определяется в файле *.lnk, расположенном в ~/.idesktop. Существует множество вариантов, таких как подсказки, цвета и т.д. (> Вики). Для общего формата обратитесь к ссылке по умолчанию "Главная".

Хотя иконки можно настраивать вручную, MX Linux Devs и пользователи модернизировали и адаптировали старый инструмент для производства mx-idesktool.



Использование этого инструмента значительно облегчает использование iDesk на MX-Fluxbox. Она очень проста и не должна вызывать вопросов о ее использовании.

Перетаскивание

Основное использование иконки рабочего стола (установленного в ~/.idekrс) следующее.

Действие	Мышь
Выполнить	Одиночный щелчок левой кнопкой мыши
Выполнить alt	Один клик правой кнопкой мыши
Перетащите	Щелкните левой кнопкой мыши, отпустите, чтобы остановиться

III. Tint2

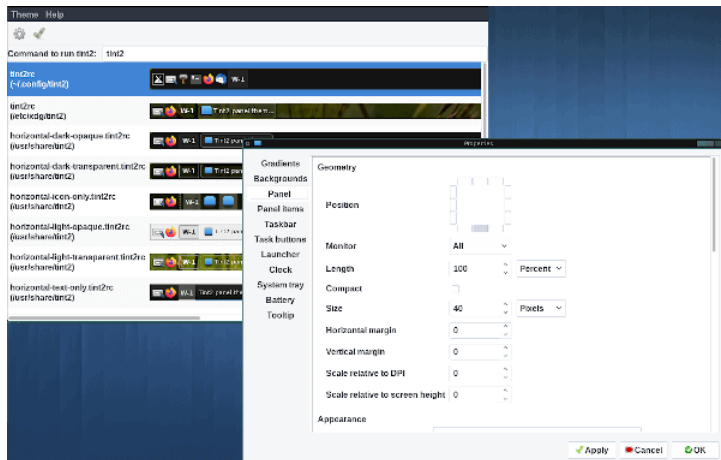
Панель инструментов MX-Fluxbox по умолчанию сильно отличается от традиционной панели: она расположена в верхней части экрана, не имеет стартового меню и не позволяет добавлять значки быстрого запуска для запуска приложений. Именно поэтому в MX-Fluxbox 2.2 включена альтернативная панель инструментов, обладающая всеми функциональными возможностями традиционных панелей инструментов с использованием приложения, известного как "tint2". Для общей ориентации ознакомьтесь [со статьёй в Вики](#).

Как я могу переключаться между стандартной и традиционной панелью инструментов?

Меню > Внешний вид > Панель инструментов > Поток |.

Могу ли я перенастроить традиционную панель инструментов?

Конечно: нажмите на значок конфигурации, который выглядит как синий карандаш, указывающий на белый прямоугольник рядом с кнопкой Пуск. Это запустит два приложения для конфигурирования ("Темы" и "Свойства").



Если окно "Свойства" не видно, нажмите на значок маленькой шестерёнки в левом верхнем углу.

ПРИМЕЧАНИЕ: вы также можете вручную отредактировать конфигурационный файл Tint2, открыв `~/.config/tint2/tint2rc` в featherpad.

Как добавить или удалить приложение "быстрые запуски"?

В окне "Свойства" нажмите на запись "Пусковой механизм" слева. Правая панель имеет две колонки: слева - список иконок приложений, отображаемых в данный момент на панели инструментов, а справа - список всех установленных настольных приложений.

- **Добавить:** выберите нужное приложение из списка в правой колонке, нажмите на иконку "стрелка влево" посередине, а затем нажмите кнопку "Применить", чтобы мгновенно добавить его в панель инструментов.
- **Удалить:** переверните процедуру.

Могу ли я переместить традиционную панель инструментов или изменить ее размер?

В окне "Свойства" нажмите на запись "Панель" в левой панели, а затем выберите ее размещение и размер в правой. Нажмите кнопку "Применить".

Трудно ли изменить тему традиционной панели инструментов?

В окне "Темы" выберите любую тему из списка. Рекомендуется выбрать понравившуюся "Тему", прежде чем приступить к настройке новой панели инструментов.

ПРИМЕЧАНИЕ: при выборе новой темы вы потеряете все настройки, которые вы сделали для ранее используемой темы, такие как добавление быстрого запуска. Лучше сначала создать резервную копию текущей конфигурации, чтобы затем вставить свои настройки в новую тему: нажмите на `~/.config/tint2/tint2rc`, чтобы открыть её в featherpad, а затем сохраните её под новым именем, таким как `"tint2rc_БАК"`. Затем вы можете скопировать все настроенные строки из файла резервной копии в нужное место в новой конфигурации `tint2rc`.

IV. Ссылки

Мужские файлы (в терминале или [на сайте](https://linux.die.net/man/) <https://linux.die.net/man/>):

- флюксбокс
- ключи-флюксбоксы
- фбрун
- флюкстер
- fluxbox-remote

<http://fluxbox.sourceforge.net/docbook/en/pdf/fluxbook.pdf>

Базовое руководство, немного устаревшее, но все же полезное

<https://bbs.archlinux.org/viewtopic.php?id=77729>

Некоторые хорошие общие пояснения с примерами

<https://wiki.archlinux.org/index.php/Fluxbox>

Некоторые команды специфичны для Arch

<https://wiki.ubuntu.com/HowToFluxboxStyles>

<https://ubuntuforums.org/showthread.php?t=617812>

Отличная нить на клавишах флюксбокса

<https://wiki.debian.org/FluxBox>

<https://wiki.debian.org/FluxboxIcon>

<https://github.com/jerry3904/mx-fluxbox>

GitHub репо MX-Fluxbox

<https://mxlinux.org/wiki/help-files/help-mx-fluxbox/>

Вики-запись MX-Fluxbox

<https://bit.ly/2Sm1PJl>

YouTube: MX-Fluxbox

v. 20200913