



Documentación de MX-Fluxbox

MX-Fluxbox 2.2

Índice

| | |
|------------------|----|
| I. Fluxbox..... | 1 |
| II. iDesk..... | 8 |
| III. Tint2..... | 10 |
| IV. Enlaces..... | 12 |

I. Fluxbox

¿Qué es Fluxbox?

Fluxbox es un gestor [de ventanas](#) (a diferencia de Xfce, que es un entorno de escritorio) que controla la colocación y la apariencia de las ventanas. Para la historia y la visión general, consulte la [Wikipedia](#).

¿Cómo empiezo?

- Usa el menú del escritorio: haz clic con el botón derecho del ratón en cualquier parte del escritorio. Este menú está restringido a 1) aplicaciones comunes, 2) configuración de fluxbox y 3) acciones de sesión. Se establece por ~/.fluxbox/menú-mx.
- Utiliza el muelle predeterminado en la parte inferior.

El usuario puede ver el menú completo de MX-Xfce (Whisker) haciendo clic en "All apps" en el menú del escritorio, presionando F6 o usando el icono de MX Linux en el extremo izquierdo del muelle.

¿Qué es ese muelle que está en la parte superior?

Eso se llama la barra de herramientas, y no es realmente un muelle (ver Muelles, abajo). Su ancho y ubicación se pueden establecer con las opciones disponibles haciendo clic en el centro (=rueda de desplazamiento) del reloj o del buscapersoas de la barra de herramientas; si eso no funciona por alguna razón, haz clic en Menú > Ajustes > Ventana, slit y barra de herramientas > Barra de herramientas. La altura se establece en ~/.fluxbox/init/ :

`session.screen0.toolbar.height: 0`

Si hay un cero, significa que el estilo seleccionado fijará la altura. Por lo demás, un valor de 20 a 25 suele ser cómodo.

La barra de herramientas contiene los siguientes componentes predeterminados (I-D):

pager

- Permite cambiar de espacio de trabajo arriba (clic derecho) o abajo (clic izquierdo); igual que Control + F1/F2/ etc., Ctrl-Alt + ←/→ o usando la rueda de desplazamiento sobre una sección vacía del escritorio. El número y el nombre se establecen en el `~/fluxbox/init`. La "W" significa "Espacio de trabajo".

iconbar

- Aquí las aplicaciones abiertas mostrarán un icono, con varias opciones de ventana disponibles al hacer clic con el botón derecho del ratón en el icono correspondiente (incluyendo la propia barra de herramientas) > modo de barra de iconos. El valor por defecto de MX-Fluxbox es All Windows.



sytemtray AKA systray

- Equivalente de la zona de notificación en Xfce. Los componentes por defecto se establecen en `~/fluxbox/init`; las aplicaciones que tienen una opción de systemtray se mostrarán allí cuando sean lanzadas.

reloj

- Para ajustar el reloj a 12 o 24 horas, haga clic con el botón derecho del ratón y haga clic en 12 o 24 horas, lo que se muestre. Si eso no funciona, selecciona "Editar formato de reloj".
- 24h: `%H:%M`, 12h: `%I:%M`.
- El valor por defecto es 12h de hora y fecha en formato día/mes corto: `%I:%M %b %d`. Hay muchas otras opciones de tiempo/fecha disponibles: <https://mxlinux.org/wiki/other/time-formats-in-scripts/>

Puedes mover o borrar cualquiera de los componentes de la barra de herramientas en ~/.fluxbox/init/ , que por defecto están configurados de esta manera:

espacio de trabajo, barra de iconos, bandeja del sistema, reloj

¿Cómo puedo hacer que se parezca a otros sistemas heredados como Windows?

Haga clic en Menú > Mira > Barra de herramientas > Tradicional (con [tint2](#))

¿Cómo puedo deshacerme de los artículos de escritorio que no quiero?

Menú > Fuera de la vista > ...

Esta sección incluye:

- Entradas de muerte reales que detienen todo el programa. La próxima vez que inicie sesión, todo lo que esté habilitado en el archivo de inicio volverá a aparecer excepto el dock predeterminado, que será desactivado.
- Una entrada de desactivación para eliminar el acoplamiento predeterminado.
- Entradas de conmutación, que pueden matar o relanzar un programa.

¿Cómo puedo cambiar o añadir una entrada del menú?

Menú > Configuración > Configurar > Menú. La sintaxis es: [categoría] (nombre) {comando} - asegúrese de usar correctamente los paréntesis, llaves y corchetes.

Ejemplo 1: cambiar "Browser" para abrir Opera en lugar de Firefox

- Encuentra la línea con la palabra "Browser" (usa Ctrl+F si es necesario)

(Navegador) {firefox}

- Haga doble clic en la palabra "firefox" en la parte del comando para que se resalte, luego escriba "opera" y guarde, produciendo este resultado:

(Navegador) {opera}

Ejemplo 2: añadir Skype al menú

- Decide dónde quieres que aparezca; para este ejemplo, supongamos que quieres añadir una nueva categoría "Comunicar" en la sección de aplicaciones comunes e introducirla allí
- Introduce una nueva línea y sigue el patrón: [exec] (entrada de menú) {comando}
- El resultado se verá algo así:

[submenú] (Comunicar)

[exec] (Skype) {skypeforlinux}

[fin]

NOTA: como muestra el segundo ejemplo, el comando a utilizar puede no ser siempre obvio, así que si es necesario abre Todas las aplicaciones (F6), haz clic con el botón derecho del ratón en la entrada que

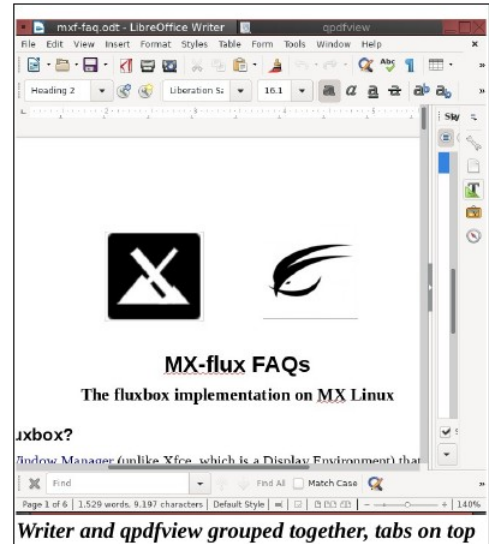
te interesa > Editar y copia el comando completo correcto para el menú.

¿Qué más debo saber sobre las ventanas?

Propiedades

- Cambiar el tamaño: Alt + clic derecho cerca de la esquina que quieres cambiar y arrastrar.
- Mover: Alt + clic izquierdo y arrastrar.
- Pegar: usa el pequeño cuadrado de la esquina superior izquierda para limitar la ventana al escritorio actual.

Puedes combinar varias ventanas en una sola con pestañas en la parte superior simplemente haciendo Ctrl-Click y sosteniendo la barra de título de una ventana y arrastrándola y soltándola en otra ventana. Invierte el procedimiento para separarlos de nuevo.



Más: <http://fluxbox.sourceforge.net/docbook/en/html/chap-tabs.html>

Veo estilos en el menú, ¿qué son esos?

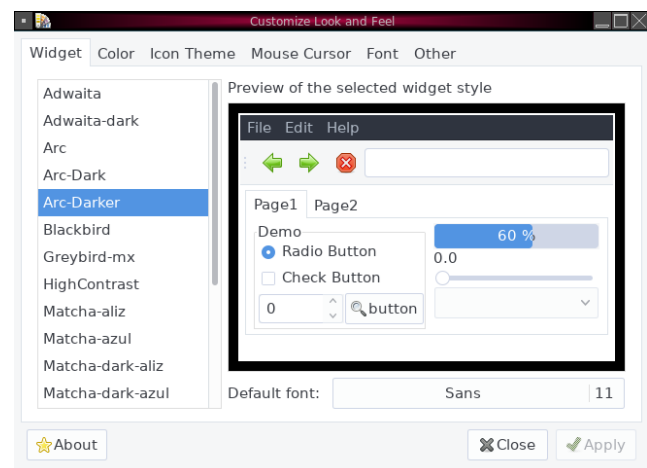
Los estilos son simples archivos de texto que le dicen a fluxbox cómo generar la apariencia de los componentes de la ventana y la barra de herramientas. Fluxbox se envía con un gran número en `/usr/share/fluxbox/styles/` que se muestran en Menú > Look > Style, y muchos más se pueden encontrar en línea con una búsqueda en la web sobre "fluxbox styles".

Los estilos pueden incluir una imagen de fondo, pero esta se bloquea en MX-Fluxbox de forma predeterminada con las líneas superiores en Menú > Configuración > Configurar > Superposición. Para permitir que el estilo determine el fondo, coloque una marca al frente de la línea para que se vea así:

¡La siguiente línea evitará que los estilos establezcan el fondo!

#Fondo: ninguno

Si te gusta un estilo pero quieres cambiar ciertos rasgos, cópialo en `~/fluxbox/styles`, renómbralo y haz tus cambios (consulta la guía de estilo de Ubuntu en la sección Enlaces, más abajo). Uno de los estilos por defecto para MX-Fluxbox en esa carpeta, por ejemplo, es una forma modificada de "Dos veces" copiada y renombrada "MX-Dos veces", y luego modificada para centrar los títulos de las ventanas.



¿Qué son los temas y cómo los manejo?

Los temas en MX-Fluxbox son temas GTK 2.0; algunos están instalados por defecto y otros se pueden encontrar con una búsqueda en la web. Un tema GTK controla elementos como el color del panel, los

fondos de las ventanas y las pestañas, el aspecto de una aplicación cuando está activa o inactiva, los botones, las casillas de verificación, etc. Van desde muy oscuros a muy claros.

El tema por defecto de MX-Fluxbox es Arc-Darker. Se puede cambiar haciendo clic en Menú > Ver> Tema, lo que hace que aparezca un selector de temas (lxappearance) que hace que sea muy fácil ver y elegir las otras posibilidades.

No puedo leer algunos de los textos, ¿puedo hacer algo al respecto?

Puedes ajustar la fuente que está siendo usada por un tema usando el selector de temas; por defecto para MX-Fluxbox es Sans 11. Un control más detallado está disponible usando el archivo `~/fluxbox/overlay`. Por ejemplo, este conjunto de comandos podría intentar hacer el texto generalmente más grande:

```
# fuentes-----
fuente.de.marco.de.menú: PT Sans-12: regular
fuente.de.menú.de.título: PT Sans-12: regular
barra.de.herramientas.fuente.de.reloj: PT Sans-11:regular
barra.de.herramientas.del.espacio.de.trabajo: PT Sans-11:regular
barra.de.herramientas.de.la.barra.de.iconos.de.la.fuente.enfocada: PT Sans-11:regular
barra.de.herramientas.de.la.barra.de.iconos.de.la.fuente.desenfocada: PT Sans-11:regular
window.font: Lato-9
```

Para otras opciones de fuentes, consulte los enlaces al final de este documento.

¿Puedo cambiar el fondo?

Primero asegúrate de que el archivo de superposición bloquea el estilo para que no determine el fondo. Luego haga clic en Menú > Ver > Fondos para ver las opciones disponibles. Los fondos cuyo nombre comienza con "mxfb-" llevan el logo de MX-Fluxbox. La lista que aparece en la entrada del menú incluye cualquier fondo de usuario (`~/fluxbox/backgrounds`) y fondos de sistema (`/usr/share/backgrounds`), separados por una línea horizontal. Esta configuración le permite poner sus fondos preferidos en la carpeta del usuario y luego poder seleccionarlos en el menú.

Conky

Los usuarios de MX-Fluxbox pueden utilizar el conjunto de conky predeterminado para MX Linux haciendo clic en Menú > Ver > Conky para que aparezca Conky Manager 2, que maneja los conkies tanto en el viejo como en el nuevo formato.

Para los conkies más complicados, puede ser necesario hacer uso de un compositor. Haz clic en Menú > Configuración > Inicio, y descomenta la línea sobre un compositor para que se vea así: `compton &`

Para arrancar automáticamente un conky específico, abra Menú > Configuración > Configurar > Inicio, busque la línea que comienza con `conky -p 5` (*puede* ser comentada), cambie la ubicación del conky al que usted quiera y des-comente si es necesario.

¿Qué terminales están disponibles?

- F4 (o Menú > Terminal) = Terminal Xfce4 desplegable
- F2, y entrar en el terminal Xfce4 para obtener un terminal Xfce móvil.

¿Puedo usar mis propias combinaciones de teclas?

Sí. Muchas están listadas por defecto en Menú > Configuración > Configurar > Teclas, aunque no está claro que todas ellas funcionan. Los nombres de un par de teclas son un poco oscuros:

- Mod1 = Alt
- Mod4 = Llave del logo (Windows, Apple)

Más: <http://fluxbox.sourceforge.net/docbook/en/html/c296.html>

Hay 6 teclas de función dedicadas en la MX-Fluxbox (véase la parte superior del archivo de teclas para cambiar):

- F1: Documentación de MX-Fluxbox
- F2: Comando de ejecución (con [rofi](#))
- F3: Administrador de archivos
- F4: Terminal abatible
- F5: Herramientas MX
- F6: Todas las aplicaciones

¿Hay opciones disponibles para las aplicaciones que lanzo?

Cuando una aplicación está abierta, puedes hacer clic con el botón derecho del ratón en la barra de título y establecer cualquiera de las opciones disponibles. Por ejemplo, puedes seleccionar para recordar el tamaño y la ubicación. Sus elecciones se registran en `~/.fluxbox/apps` y le permiten controlar muchas ventanas específicas.

He leído sobre la rendija (“slit”): ¿qué es eso?

La rendija es un contenedor para [los muelles](#) que se puede ubicar en varios lugares del escritorio:

- TopLeft, TopCenter, TopRight
- Izquierda-centro, derecha-centro
- Abajo a la izquierda, abajo al centro, abajo a la derecha

Estas pequeñas aplicaciones vinieron originalmente de Window Maker y pueden encajar en esas áreas. Puedes buscar en el repositorio por defecto para los dockapps con este comando de terminal:

```
apt-cache search dockapp
```

Muchos de los disponibles en los repositorios pueden no funcionar bien, pero vale la pena echar un vistazo.

Un dockapp muy interesante y útil que no se encuentra con esa búsqueda de apt-cache es el monitor stack [gkrellm](#), instalado por defecto en MX-Fluxbox. Está disponible haciendo clic en Menú > Sistema > Monitores y tiene muchas opciones de configuración (clic con el botón derecho en la etiqueta superior o en uno de los gráficos), muchas pieles [y](#) muchos [plugins](#). Algunas pieles están instaladas por defecto, y pueden ser revisadas y seleccionadas haciendo clic en Shift-PageUp



Se puede instalar un práctico plugin desde el repositorio **gkrellweather**, que funciona bien cuando se instala la versión en el repositorio MX (el de Debian está roto por el momento).

¿Es posible el uso de muelles?

Los muelles externos como plank a menudo no funcionan fácilmente con fluxbox. Pero una nueva herramienta, MX Dockmaker, facilita al usuario la creación de muelles. Un dock predeterminado aparece en el escritorio cuando el usuario se conecta a MX-Fluxbox 2.1 por primera vez:



Para más detalles sobre el uso de esta aplicación, consulte [el archivo de ayuda](#).

II. iDesk

Este documento hace uso del material del archivo README en /usr/share/idesk.

Idesk es un programa desarrollado en 2005. Dibuja iconos de escritorio para los usuarios de gestores de ventanas mínimos como fluxbox. Cada icono ejecutará un comando de shell en una acción configurable. Los iconos se pueden mover en el escritorio arrastrándolos, y los iconos recordarán sus posiciones al inicio.

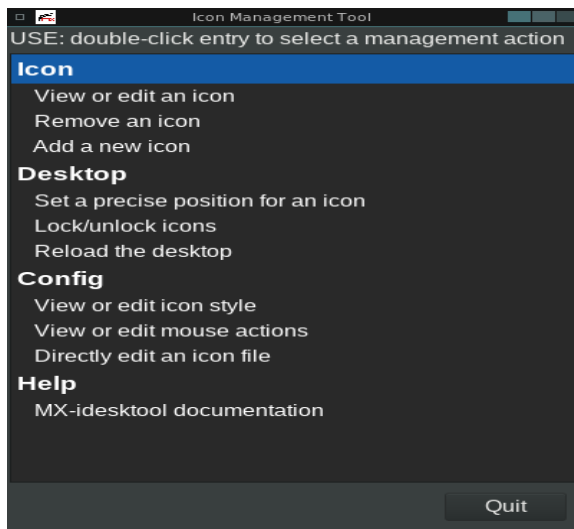
Se distingue del **wmalauncher**, también instalado por defecto, en que los iconos se pueden ubicar en cualquier lugar del escritorio, no solo en posición de rendija, y se pueden mover a voluntad.

Uso

iDesk requiere un archivo de configuración ~/.ideskrc, el cual es instalado y configurado por MX-Fluxbox. Hay muchas opciones disponibles, ver detalles [en el Wiki](#) (del archivo README).

Cada icono creado se define en un archivo *.lnk ubicado en ~/.idesktop. Hay muchas opciones disponibles, tales como información sobre herramientas, colores, etc. (> Wiki). Para el formato general, consulte el enlace predeterminado de Inicio.

Aunque los iconos pueden ser configurados manualmente, MX Linux Devs y los usuarios han modernizado y adaptado una antigua herramienta para producir mx-idesktool.



El uso de esta herramienta facilita enormemente el uso de iDesk en MX-Fluxbox. Es muy sencillo y no debería plantear ninguna duda sobre su uso.

Arrastrando

El uso básico de un icono de escritorio (configurado en ~/.ideskrc) es el siguiente.

| Acción | Ratón |
|---------------|--|
| Ejecute | Clic con el botón izquierdo |
| Ejecute alt | Clic con el botón derecho |
| Arrastre | Haga clic con el botón izquierdo del ratón y manténgalo pulsado, suéltelo para detenerse |

III. Tint2

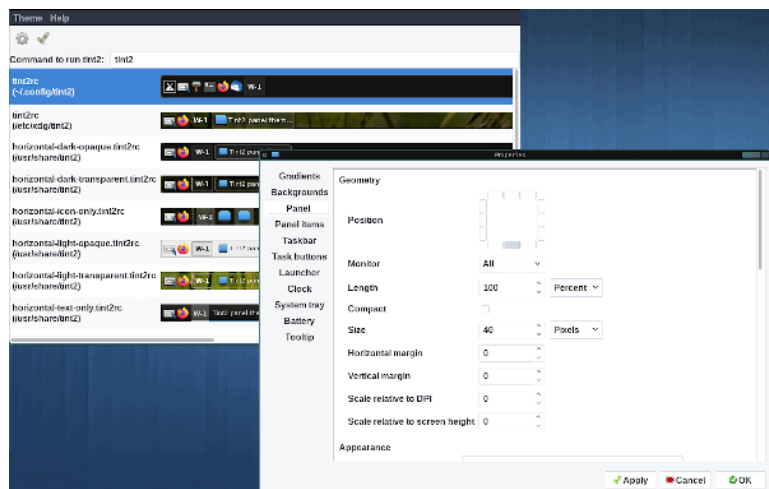
La barra de herramientas predeterminada de MX-Fluxbox es muy diferente de un panel tradicional: se encuentra en la parte superior de la pantalla, carece de un menú de inicio y no permite añadir iconos de inicio rápido para iniciar las aplicaciones. Esa es la razón por la que MX-Fluxbox 2.2 incluye una barra de herramientas alternativa que tiene toda la funcionalidad de las barras de herramientas tradicionales usando una aplicación conocida como "tint2". Para una orientación general, consulte [el artículo de la Wiki](#).

¿Cómo puedo cambiar entre la barra de herramientas predeterminada y la tradicional?

Menú > Apariencia > Barra de herramientas > Fluxbox | Tradicional

¿Puedo reconfigurar la barra de herramientas tradicional?

Claro: haga clic en el icono de configuración que parece un lápiz azul apuntando a un rectángulo blanco junto al botón de inicio. Esto lanza dos aplicaciones de configuración ("Temas" y "Propiedades").



Si la ventana de Propiedades no es visible, haga clic en el pequeño icono de engranaje en la esquina superior izquierda. NOTA: también puede editar manualmente el archivo de configuración de Tint2 abriendo ~/.config/tint2/tint2rc en featherpad.

¿Cómo añado o elimino los "lanzadores rápidos" de la aplicación?

En la ventana "Propiedades" haga clic en la entrada "Lanzador" en el lado izquierdo. El panel derecho tiene dos columnas: a la izquierda una lista de los iconos de las aplicaciones que se muestran actualmente en la barra de herramientas, mientras que a la derecha una lista de todas las aplicaciones de escritorio instaladas.

- Agregar: seleccione la aplicación que desee de la lista de la columna derecha, haga clic en el icono de la "flecha izquierda" en el centro y luego haga clic en el botón "Aplicar", para agregarla instantáneamente a la barra de herramientas.

- Eliminar: invierta el procedimiento.

¿Puedo mover la barra de herramientas tradicional o cambiar su tamaño?

En la ventana "Propiedades", haga clic en la entrada "Panel" del panel izquierdo y luego elija su ubicación y tamaño en el derecho. Haz clic en el botón "Aplicar".

¿Es difícil cambiar el tema de la barra de herramientas tradicional?

En la ventana "Temas", selecciona cualquier tema de la lista. Es aconsejable que selecciones un "Tema" que te guste antes de empezar a personalizar tu nueva barra de herramientas.

NOTA: al seleccionar un nuevo tema, perderás cualquier personalización que hayas hecho al tema usado anteriormente, como por ejemplo añadir un lanzador rápido. Es mejor hacer primero una copia de seguridad de tu configuración actual para luego poder pegar tus personalizaciones al nuevo tema: haz clic en `~/.config/tint2/tint2rc` para abrirlo en featherpad y luego guárdalo con un nuevo nombre como "tint2rc_BAK". A continuación, puede copiar todas sus líneas personalizadas de su archivo de copia de seguridad en el lugar correcto en su nueva configuración de tint2rc.

IV. Enlaces

El hombre archiva (en terminal o <https://linux.die.net/man/>):

- fluxbox
- fluxbox-keys
- fbrun
- fluxstyle
- fluxbox-remote

<http://fluxbox.sourceforge.net/docbook/en/pdf/fluxbook.pdf>
Manual básico, algo anticuado pero todavía útil

<https://bbs.archlinux.org/viewtopic.php?id=77729>
Algunas buenas explicaciones generales con ejemplos

<https://wiki.archlinux.org/index.php/Fluxbox>
Algunos comandos son específicos del arco

<https://wiki.ubuntu.com/HowToFluxboxStyles>

<https://ubuntuforums.org/showthread.php?t=617812>
Excelente hilo conductor en las teclas de la caja de flujo

<https://wiki.debian.org/FluxBox>

<https://wiki.debian.org/FluxboxIcon>

<https://github.com/jerry3904/mx-fluxbox>
El repo de GitHub de MX-Fluxbox

<https://mxlinux.org/wiki/help-files/help-mx-fluxbox/>
La entrada en el Wiki de MX-Fluxbox

<https://bit.ly/2Sm1PJl>
YouTube: MX-Fluxbox

v. 20200913