



MX-Fluxbox-Dokumentation

MX-Fluxbox 2.2

Das Inhaltsverzeichnis

I. Fluxbox.....	1
II. iDesk.....	8
III. Tint2.....	9
IV. Links.....	11

I. Fluxbox

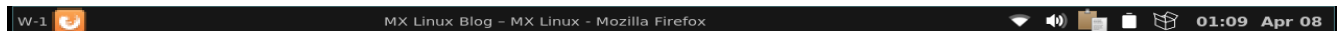
Was ist Fluxbox?

Fluxbox ist ein [Fenstermanager](#) (im Gegensatz zu Xfce, das eine Desktop-Umgebung ist), der die Platzierung und das Aussehen von Fenstern steuert. Für Geschichte und Überblick konsultieren Sie das [Wikipedia](#).

Wie kann ich beginnen?

- Verwenden Sie das Desktop-Menü: Klicken Sie mit der rechten Maustaste irgendwo auf dem Desktop. Dieses Menü ist beschränkt auf 1) allgemeine Anwendungen, 2) Fluxbox-Einstellungen und 3) Session-Aktionen. Es wird durch ~/.fluxbox/menu-mx festgelegt.
- Verwenden Sie das Standard-Dock am unteren Rand.

Der Benutzer kann das gesamte MX-Xfce (Whisker)-Menü sehen, indem er im Desktop-Menü auf "All apps" klickt, F6 drückt oder das MX-Linux-Symbol am linken Ende des Docks verwendet.



Was ist das für ein Dock auf der Oberseite?

Das nennt man die Symbolleiste, und es ist nicht wirklich ein Dock (siehe Docks, unten). Seine Breite und Platzierung kann mit den Optionen eingestellt werden, die durch einen Mittelklick (=Blätterräder) auf die Uhr oder den Pager in der Symbolleiste zur Verfügung stehen - wenn das aus irgendeinem

Grund nicht funktioniert, klicken Sie auf Menü > Einstellungen > Fenster, Slsit und Symbolleiste > Symbolleiste. Die Höhe wird in `~/.fluxbox/init/` eingestellt:

```
session.screen0.toolbar.height: 0
```

Wenn eine Null vorhanden ist, bedeutet dies, dass der ausgewählte Stil die Höhe bestimmt. Ansonsten ist ein Wert von 20 bis 25 oft angenehm.

Die Symbolleiste enthält die folgenden Standardkomponenten (L-R):

Pager

- Erlaubt Ihnen, den Arbeitsbereich zu wechseln nach oben (Rechtsklick) oder nach unten (Linksklick); wie bei Control + F1/F2/ etc., Ctrl-Alt + ← / → oder mit dem Scrollrad über einen leeren Bereich des Desktops. Nummer und Name werden in der `~/.fluxbox/init` festgelegt. "W" steht für "Arbeitsbereich".

Iconbar

- Hier zeigen geöffnete Apps ein Symbol an, wobei verschiedene Fensteroptionen durch einen Rechtsklick auf das entsprechende Symbol (einschließlich der Symbolleiste selbst) > Iconbar-Modus verfügbar sind. Die Voreinstellung für MX-Fluxbox ist All Windows.



Systemtray AKA Systray

- Äquivalent zur Notification Area in Xfce. Die Standardkomponenten sind in `~/.fluxbox/init` festgelegt; Anwendungen, die über eine Systemtray-Option verfügen, werden beim Start dort angezeigt.

Uhr

- Um die Uhr auf 12h oder 24h einzustellen, klicken Sie mit der rechten Maustaste und klicken Sie auf 12h oder 24h, je nachdem, was angezeigt wird. Wenn das nicht funktioniert, wählen Sie "Uhrzeitformat bearbeiten".
- 24h: **%H:%M**, 12h: **%I:%M**.
- Die Vorgabe ist 12h Zeit und Datum im Format Tag/Kurzmonat: **%I:%M %b %d**. Viele andere Zeit/Datum-Optionen sind verfügbar: <https://mxlinux.org/wiki/other/time-formats-in-scripts/>

Sie können jede der Komponenten der Symbolleiste in ~/.fluxbox/init/ verschieben oder löschen, die standardmäßig auf diese Weise eingerichtet sind:

Arbeitsbereichsname, Symbolleiste, System-Tray, Uhr

Wie kann ich es wie andere Legacy-Systeme wie Windows aussehen lassen?

Klicken Sie auf Menü > Appearance > Symbolleiste > Traditionell (mit [tint2](#))

Wie kann ich nicht gewünschte Desktop-Elemente loswerden?

Menü > Unsichtbar > ...

Dieser Abschnitt umfasst:

- Tatsächliche Kill-Einträge, die das gesamte Programm stoppen. Wenn Sie sich das nächste Mal einloggen, wird alles, was in der Startdatei aktiviert ist, wieder angezeigt, mit Ausnahme des Standard-Docks, das deaktiviert wird.
- Ein Deaktivierungseintrag zum Entfernen des Standard-Docks.
- Umschalteträge, mit denen ein Programm beendet oder neu gestartet werden kann.

Wie kann ich einen Menüeintrag ändern oder hinzufügen?

Menü > Einstellungen > Konfigurieren > Menü. Die Syntax lautet: [category] (name) {command} - stellen Sie sicher, dass Sie Klammern, Klammern und Klammern korrekt verwenden.

Beispiel 1: Ändern Sie "Browser", um Opera anstelle von Firefox zu öffnen.

- Look Sie die Zeile mit dem Wort Browser (verwenden Sie ggf. Strg+F)

```
[exec] (Browser) {firefox}
```

- Doppelklicken Sie auf das Wort "firefox" im Befehlsteil, so dass es hervorgehoben wird, geben Sie dann "opera" ein und speichern Sie, wodurch dieses Ergebnis erzeugt wird:

```
(Browser) {opera}
```

Beispiel 2: Skype zum Menü hinzufügen

- Entscheiden Sie, wo es angezeigt werden soll; für dieses Beispiel nehmen wir an, Sie möchten eine neue Kategorie "Kommunizieren" im Abschnitt Allgemeine Anwendungen hinzufügen und sie dort eingeben.
- Führen Sie eine neue Linie ein und folgen Sie dem Muster: [exec] (Menüeintrag) {Befehl}
- Das Ergebnis wird in etwa so aussehen:

```
[Untermenü] (Kommunizieren)
```

```
[exec] (Skype) {skypeforlinux}
```

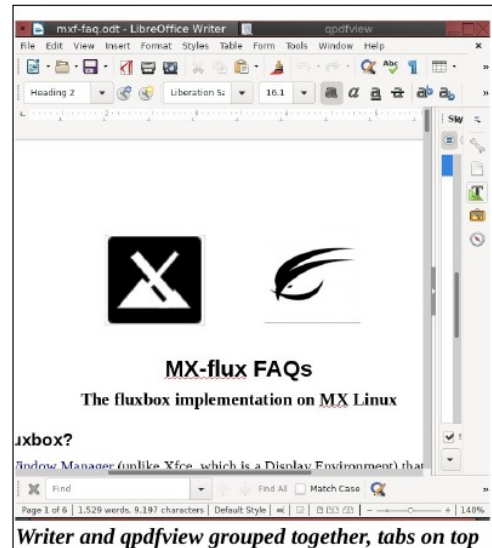
```
[Ende]
```

HINWEIS: Wie das zweite Beispiel zeigt, ist der zu verwendende Befehl nicht immer offensichtlich. Öffnen Sie daher gegebenenfalls Alle Anwendungen (F6), klicken Sie mit der rechten Maustaste auf den gewünschten Eintrag > Bearbeiten und kopieren Sie den richtigen vollständigen Befehl für das Menü.

Was sollte ich noch über die Fenster wissen?

Eigenschaften

- Größe ändern: Klicken Sie mit der rechten Maustaste in die Nähe der Ecke, die Sie ändern möchten, und ziehen Sie sie.
- Verschieben: Alt + Linksklick und Ziehen.
- Stick: Verwenden Sie das kleine Quadrat in der linken oberen Ecke, um das Fenster auf den aktuellen Desktop zu beschränken.



Sie können mehrere Fenster zu einem Fenster mit Registern am oberen Rand zusammenfassen, indem Sie einfach die Titelleiste eines Fensters mit Strg-Klick und Halten auf ein anderes Fenster ziehen und dort ablegen. Um sie wieder zu trennen, kehren Sie das Verfahren um.

Mehr dazu: <http://fluxbox.sourceforge.net/docbook/en/html/chap-tabs.html>

Ich sehe Stile im Menü, was sind das für Stile?

Stile sind einfache Textdateien, die fluxbox mitteilen, wie das Erscheinungsbild der Fenster- und Symbolleistenkomponenten erzeugt werden soll. Fluxbox wird mit einer großen Anzahl in `/usr/share/fluxbox/styles/` ausgeliefert, die unter Menü > Look > Style angezeigt werden, und viele weitere können online mit einer Websuche auf "fluxbox styles" gefunden werden.

Stile können ein Hintergrundbild enthalten, aber das ist in MX-Fluxbox standardmäßig mit den oberen Zeilen in Menü > Einstellungen > Konfigurieren > Überlagerung blockiert. Damit der Stil den Hintergrund bestimmen kann, setzen Sie eine Raute vor die Linie, so dass sie wie folgt aussieht:

! Die folgende Zeile verhindert, dass Stile den Hintergrund festlegen.

#Hintergrund: keine

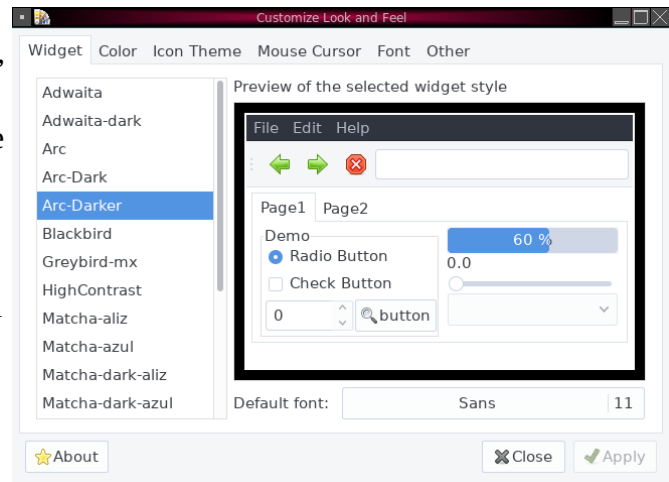
Wenn Ihnen ein Stil gefällt, Sie aber bestimmte Eigenschaften ändern möchten, kopieren Sie ihn nach `~/fluxbox/styles`, benennen Sie ihn um und nehmen Sie Ihre Änderungen vor (siehe Ubuntu-Styleguide unter Links, unten). Einer der Standardstile für MX-Fluxbox in diesem Ordner ist beispielsweise eine modifizierte Form von "Zweimal", die kopiert und in "MX-Twice" umbenannt wird und dann so modifiziert wird, dass die Fenstertitel zentriert werden.

Was sind Themen und wie gehe ich damit um?

Die Themen in MX-Fluxbox sind GTK 2.0-Themen; eine Reihe sind standardmäßig installiert, andere können mit einer Websuche gefunden werden. Ein GTK-Thema steuert Elemente wie die Panel-Farbe, die Hintergründe für Fenster und Registerkarten, das Aussehen einer Anwendung, wenn sie aktiv oder inaktiv ist, Schaltflächen, Kontrollkästchen usw. Sie reichen von sehr dunkel bis sehr hell.

Das Standardthema für MX-Fluxbox ist Arc-Darker. Es kann geändert werden, indem Sie auf Menü > Look > Theme klicken und einen

Themenwähler (lxappearance) aufrufen, der es sehr einfach macht, die anderen Möglichkeiten zu sehen und auszuwählen.



Ich kann einige der Texte nicht lesen, kann ich etwas dagegen tun?

Sie können die Schriftart, die von einem Thema verwendet wird, mit Hilfe des Themenwahlschalters anpassen; die Standardeinstellung für MX-Fluxbox ist Sans 11. Eine detailliertere Steuerung ist über die Datei `~/fluxbox/overlay` möglich. Mit diesem Satz von Befehlen könnte man beispielsweise versuchen, den Text allgemein größer zu machen:

```
# Schriftarten-----
menü.rahmen.schrift: PT Sans-12:regulär
menü.titel.schrift: PT Sans-12:regulär
toolbar.clock.font: PT Sans-11:regulär
toolbar.workspace.font: PT Sans-11:regulär
toolbar.iconbar.focused.font: PT Sans-11:regulär
toolbar.iconbar.unfocused.font: PT Sans-11:regulär
fenster.schrift: Lato-9
```

Andere Schriftartenoptionen finden Sie unter den Links am Ende dieses Dokuments.

Kann ich den Hintergrund ändern?

Stellen Sie zunächst sicher, dass die Überlagerungsdatei den Stil daran hindert, den Hintergrund zu bestimmen. Klicken Sie dann auf Menü > Aussehen > Hintergründe, um die verfügbaren Optionen zu sehen. Hintergründe, deren Name mit "mxfb-" beginnt, tragen das MX-Fluxbox-Logo. Die Liste, die sich aus dem Menüeintrag öffnet, enthält beliebige Benutzerhintergründe (`~/fluxbox/grounds`) und Systemhintergründe (`/usr/share/grounds`), die durch eine horizontale Linie getrennt sind. Diese Einrichtung ermöglicht es Ihnen, Ihre bevorzugten Hintergründe in den Benutzerordner zu legen und sie dann aus dem Menü auswählen können.

Conky

MX-Fluxbox-Benutzer können das Standard-Konky-Set für MX-Linux verwenden, indem sie auf Menü > Look > Conky klicken, was den Conky Manager 2 einführt, der Conkies sowohl im alten als auch im neuen Format handhabt.. **HINWEIS:** Die Verwendung von MX-Conky in der Fluxbox anstelle

von Conky Manager verhindert, dass die Fluxbox-Einstellungen die Xfce-Einstellungen überschreiben - und umgekehrt.

Bei komplizierteren Kinkis müssen Sie möglicherweise einen Compositor verwenden. Klicken Sie auf Menü > Einstellungen > Konfiguration > Startup, und entfernen Sie die Zeile über einen Compositor, so dass sie wie folgt aussieht: `compton &`

Um ein bestimmtes Conky automatisch zu starten, öffnen Sie Menü > Einstellungen > Konfigurieren > Starten, suchen Sie die Zeile, die mit `conky -p 5` beginnt (**sie kann** auskommentiert sein), ändern Sie die Position des Conky auf die gewünschte und kommentieren Sie sie gegebenenfalls nicht aus.

Welche Terminals stehen zur Verfügung?

- F4 (oder Menü > Terminal) = Drop-down Xfce4-Terminal
- F2, und geben Sie *xfce4-terminal* ein, um ein bewegliches Xfce-Terminal zu erhalten.

Kann ich meine eigenen Tastenkombinationen verwenden?

Ja. Viele sind standardmäßig unter Menü > Einstellungen > Konfigurieren > Tasten aufgelistet, obwohl nicht klar ist, dass [sie alle funktionieren. Die Namen einiger der Schlüssel sind etwas unklar:

- Mod1 = Alt
- Mod4 = Logo-Schlüssel (Windows, Apple)

Mehr dazu: <http://fluxbox.sourceforge.net/docbook/en/html/c296.html>

In der MX-Fluxbox gibt es 6 dedizierte Funktionstasten (siehe oben in der Tastendatei zum Ändern):

- F1: MX-Fluxbox-Dokumentation
- F2: Befehl ausführen (mit [rofi](#))
- F3: Datei-Manager
- F4: Abwurf-Terminal
- F5: MX-Werkzeuge
- F6: Alle Anwendungen

Gibt es Optionen für Apps, die ich starte?

Wenn eine App geöffnet ist, können Sie mit der rechten Maustaste auf die Titelleiste klicken und jede der verfügbaren Optionen einstellen. Sie können beispielsweise auswählen, Größe und Standort zu bestimmen. Ihre Auswahl wird in `~/.fluxbox/apps` aufgezeichnet und ermöglicht Ihnen die Kontrolle vieler Fensterspezifika.

Ich habe über den Slit gelesen: Was ist das?

Der Slit ist ein Behälter für [Dockapps](#), der an verschiedenen Stellen auf dem Desktop platziert werden kann:

- Links oben, Mitte oben, rechts oben
- Links-Mitte, Rechts-Mitte
- UntenLinks, UntenMitte, UntenRechts

Diese kleinen Anwendungen kamen ursprünglich von Window Maker und können in diese Bereiche passen. Mit diesem Terminalbefehl können Sie im Standard-Repo nach Dockapps suchen:

apt-cache-Suche-Dockapp

Viele der im Repository verfügbaren Dokumente funktionieren vielleicht nicht gut, aber es lohnt sich, einen Blick darauf zu werfen.

Ein sehr interessantes und nützliches Dockapp, das bei dieser Apt-Cache-Suche nicht gefunden wurde, ist der Monitor-Stapel **gkrellm**, der standardmäßig in MX-Fluxbox installiert ist. Es ist durch Klicken auf Menü > System > Monitore verfügbar und hat viele Konfigurationsoptionen (Rechtsklick auf das obere Etikett oder auf eines der Diagramme), viele [Skins](#) und viele [Plugins](#). Einige wenige Skins sind standardmäßig installiert und können durch Klicken auf Shift-PageUp überprüft und ausgewählt werden.

Ein praktisches Plugin kann aus dem Repository **gkrellweather** installiert werden, das gut funktioniert, wenn die Version im MX-Repository installiert ist (die Debian-Version ist im Moment kaputt).



Sind Docks möglich?

Externe Docks, wie z.B. Planken, funktionieren mit Fluxbox oft nicht einfach. Aber ein neues Tool MX Dockmaker macht es dem Benutzer leicht, Docks zu erstellen. Ein Standard-Dock erscheint auf dem Desktop, wenn sich der Benutzer zum ersten Mal bei MX-Fluxbox 2.1 anmeldet:



Einzelheiten zur Verwendung dieser Anwendung finden Sie in der [Hilfedatei](#).

II. iDesk

Dieses Dokument verwendet Material aus der README-Datei in /usr/share/idesk.

Idesk ist ein 2005 entwickeltes Programm. Es zeichnet Desktop-Symbole für Benutzer von minimalen Window-Managern wie Fluxbox. Jedes Symbol führt einen Shell-Befehl für eine konfigurierbare Aktion aus. Die Symbole können durch Ziehen auf dem Desktop verschoben werden, und die Symbole merken sich ihre Position beim Start.

Es unterscheidet sich von dem ebenfalls standardmäßig installierten **wmalauncher** dadurch, dass die Icons überall auf dem Desktop, nicht nur in einer Slitposition, platziert und beliebig verschoben werden können.

Verwendung

iDesk erfordert eine Konfigurationsdatei ~/.ideskrc, die von MX-Fluxbox installiert und konfiguriert wird. Viele Optionen sind verfügbar, siehe Details [im Wiki](#) (aus der README-Datei).

Jedes erstellte Icon wird in einer *.lnk-Datei definiert, die sich in ~/.desktop befindet. Es sind viele Optionen wie Tooltips, Farben usw. verfügbar. (> Wiki). Für das allgemeine Format konsultieren Sie den Standardlink Home.

Obwohl Icons manuell eingerichtet werden können, haben MX-Linux-Devices und Benutzer ein altes Tool modernisiert und angepasst, um mx-idesktool zu produzieren.

Die Verwendung dieses Tools erleichtert die Verwendung von iDesk auf der MX-Fluxbox erheblich. Es ist sehr einfach und sollte keine Fragen über seine Verwendung aufwerfen.

Ziehen Sie

Die grundlegende Verwendung eines Desktop-Icons (eingerichtet in ~/.ideskrc) ist wie folgt.

Aktion	Maus
Ausführen	Linksklick
Ausführen alt	Rechtsklick
Ziehen	Linksklick halten, loslassen zum Stoppen

III. Tint2

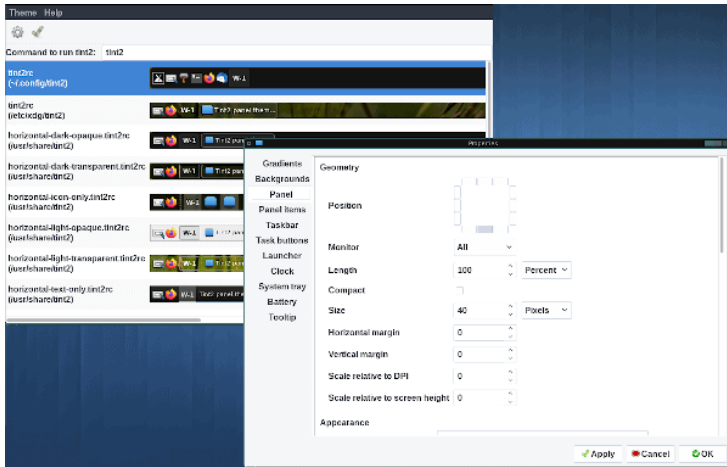
Die Standard-Symbolleiste von MX-Fluxbox unterscheidet sich stark von einem herkömmlichen Panel: Sie befindet sich am oberen Bildschirmrand, es fehlt ein Startmenü und es ist nicht möglich, Schnellstartsymbole zum Starten von Anwendungen hinzuzufügen. Das ist der Grund, warum MX-Fluxbox 2.2 eine alternative Symbolleiste enthält, die alle Funktionen der traditionellen Symbolleisten mit Hilfe einer Anwendung namens "tint2" bietet. Eine allgemeine Orientierung finden Sie im [Wiki-Artikel](#).

Wie kann ich zwischen der Standard- und der traditionellen Symbolleiste wechseln?

Menü > Erscheinungsbild > Symbolleiste > Fluxbox | Traditionell

Kann ich die traditionelle Symbolleiste umkonfigurieren?

Sicher: Klicken Sie auf das Konfigurationssymbol, das wie ein blauer Bleistift aussieht, der auf ein weißes Rechteck neben der Schaltfläche Start zeigt. Dadurch werden zwei Konfigurationsanwendungen ("Themen" und "Eigenschaften") gestartet.



Wenn das Fenster "Eigenschaften" nicht sichtbar ist, klicken Sie auf das kleine Zahnradsymbol in der linken oberen Ecke. ANMERKUNG: Sie können die Tint2-Konfigurationsdatei auch manuell bearbeiten, indem Sie `~/config/tint2/tint2rc` im Featherpad öffnen.

Wie kann ich "Schnellstarter" der Anwendung hinzufügen oder entfernen?

Klicken Sie im "Eigenschaften"-Fenster auf den "Launcher"-Eintrag auf der linken Seite. Das rechte Fenster hat zwei Spalten: links eine Liste der Anwendungssymbole, die derzeit in der Symbolleiste angezeigt werden, und rechts eine Liste aller installierten Desktop-Anwendungen.

- Hinzufügen: Wählen Sie die gewünschte Anwendung aus der Liste in der rechten Spalte aus, klicken Sie auf das "Pfeil nach links"-Symbol in der Mitte und dann auf die Schaltfläche "Anwenden", um sie sofort zur Symbolleiste hinzuzufügen.
- Entfernen: kehren Sie den Vorgang um.

Kann ich die traditionelle Symbolleiste verschieben oder ihre Größe ändern?

Klicken Sie im Fenster "Eigenschaften" im linken Panel auf den Eintrag "Panel" und wählen Sie dann im rechten Panel seine Platzierung und Größe. Klicken Sie auf die Schaltfläche "Anwenden".

Ist es schwierig, das Thema der traditionellen Symbolleiste zu ändern?

Wählen Sie im Fenster "Themen" ein beliebiges Thema aus der Liste aus. Es ist ratsam, dass Sie ein "Thema" auswählen, das Ihnen gefällt, bevor Sie mit dem Anpassen Ihrer neuen Symbolleiste beginnen.

HINWEIS: Wenn Sie ein neues Thema wählen, gehen alle Anpassungen verloren, die Sie an dem zuvor verwendeten Thema vorgenommen haben, wie z.B. das Hinzufügen eines Schnellstartprogramms. Es ist besser, zuerst eine Sicherungskopie Ihrer aktuellen Konfiguration zu erstellen, damit Sie dann Ihre Anpassungen in das neue Thema einfügen können: Klicken Sie auf `~/config/tint2/tint2rc`, um es im Editor zu öffnen, und speichern Sie es dann unter einem neuen Namen wie `"tint2rc_BAK"`. Sie können dann alle Ihre angepassten Zeilen aus Ihrer Sicherungsdatei an die richtige Stelle in Ihrer neuen tint2rc-Konfiguration kopieren.

IV. Links

Die man-Dateien (im Terminal oder <https://linux.die.net/man/>):

- fluxbox
- fluxbox-keys
- fbrun
- fluxstyle
- fluxbox-remote

<http://fluxbox.sourceforge.net/docbook/en/pdf/fluxbook.pdf>
Basis-Handbuch, etwas veraltet, aber immer noch nützlich

<https://bbs.archlinux.org/viewtopic.php?id=77729>
Einige gute allgemeine Erklärungen mit Beispielen

<https://wiki.archlinux.org/index.php/Fluxbox>
Einige Befehle sind bogenspezifisch

<https://wiki.ubuntu.com/HowToFluxboxStyles>

<https://ubuntuforums.org/showthread.php?t=617812>
Ausgezeichneter Thread für Fluxbox-Schlüsseln

<https://wiki.debian.org/FluxBox>

<https://wiki.debian.org/FluxboxIcon>

<https://github.com/jerry3904/mx-fluxbox>
Das GitHub-Repo von MX-Fluxbox

<https://mxlinux.org/wiki/help-files/help-mx-fluxbox/>
Der MX-Fluxbox-Wiki-Eintrag

<https://bit.ly/2Sm1PJl>
YouTube: MX-Fluxbox