



# Documentation sur le MX-Fluxbox

**MX-Fluxbox 2.2**

## Table des matières

I. Fluxbox.....	1
II. iDesk.....	9
III. Liens.....	11

## I. Fluxbox

### Qu'est-ce que Fluxbox ?

Fluxbox est un [gestionnaire de fenêtres](#) (contrairement à Xfce, qui est un environnement de bureau) qui contrôle l'emplacement et l'apparence des fenêtres. Pour un historique et une vue d'ensemble, consultez la page [Wikipédia](#).

### Comment commencer ?

- Utilisez le menu du bureau : cliquez avec le bouton droit de la souris n'importe où sur le bureau. Ce menu est limité 1) aux applications courantes, 2) aux paramètres de Fluxbox et 3) aux actions de la session. Il est défini par ~/.fluxbox/menu-mx.
- Utilisez le dock par défaut en bas.

L'utilisateur peut voir l'ensemble du menu MX-Xfce (Whisker) en cliquant sur "All apps" dans le menu du bureau, en appuyant sur F6 ou en utilisant l'icône MX Linux à l'extrémité gauche du dock.



### Qu'est-ce que ce dock en haut ?

C'est ce qu'on appelle la barre d'outils, et ce n'est pas vraiment un dock (voir Docks, ci-dessous). Sa largeur et son emplacement peuvent être définis à l'aide des options disponibles en cliquant avec le bouton du milieu (molette de défilement) sur l'horloge ou le pager de la barre d'outils. Si cela ne fonctionne

pas pour une raison quelconque, cliquez sur Menu > Paramètres > Fenêtre, slit et barre d'outils > Barre d'outils. La hauteur est fixée dans `~/.fluxbox/init/` :

```
session.screen0.toolbar.height      : 0
```

Si un zéro est présent, cela signifie que le style sélectionné fixera la hauteur. Sinon, une valeur de 20 à 25 est souvent suffisante.

La barre d'outils contient les composants par défaut suivants (L-R) :

changeur d'espace de travail

- Vous permet de changer d'espace de travail en haut (clic droit) ou en bas (clic gauche) ; comme Control + F1/F2/ etc., Ctrl-Alt + ←/→ ou en utilisant la molette de défilement sur une section vide du bureau. Le numéro et le nom sont définis dans le `~/.fluxbox/init`. "W" signifie "Workspace".

barre d'icônes

- Ici, les applications ouvertes affichent une icône, avec diverses options de fenêtre disponibles en cliquant avec le bouton droit de la souris sur l'icône correspondante (y compris la barre d'outils elle-même) > mode barre d'icônes. La valeur par défaut de MX-Fluxbox est All Windows.



*Options de la fenêtre WW disponibles avec un clic central*

systemtray AKA systray

- Équivalent de la zone de notification en Xfce. Les composants par défaut sont définis dans `~/.fluxbox/init` ; les applications qui ont une option systemtray s'y afficheront au lancement.

horloge

- Pour régler l'horloge sur 12h ou 24h, cliquez avec le bouton droit de la souris et cliquez sur 12h ou 24h, selon ce qui s'affiche. Si cela ne fonctionne pas, sélectionnez "Modifier le format de l'horloge".
- 24h : %H:%M, 12h : %I:%M.
- La valeur par défaut est l'heure et la date de 12h au format jour/mois court : %I:%M %b %d.

De nombreuses autres options de date et d'heure sont disponibles : <https://mxlinux.org/wiki/other/time-formats-in-scripts/> Vous pouvez déplacer ou supprimer n'importe lequel des composants de la barre d'outils dans ~/.fluxbox/init/ , qui sont configurés par défaut, de cette manière :

*nom de l'espace de travail, barre d'icônes, systemtray, horloge*

## **Comment puis-je le faire ressembler à d'autres systèmes anciens tels que Windows ?**

Cliquez sur Menu > Appearance > Barre d'outils > Traditionnel (avec [tint2](#))

## **Comment puis-je me débarrasser d'éléments de bureau dont je ne veux pas ?**

Menu > Hors de vue > ...

Cette section comprend :

- -Les entrées de kill réelles qui arrêtent l'ensemble du programme. La prochaine fois que vous vous connecterez, tout ce qui est activé dans le fichier de démarrage réapparaîtra sauf le dock par défaut, qui sera désactivé.
- Une entrée de désactivation pour supprimer le dock par défaut.
- Des entrées de basculement, qui peuvent tuer ou relancer un programme.

## **Comment puis-je modifier ou ajouter une entrée de menu ?**

Menu > Réglages > Configurer > Menu. La syntaxe est : (catégorie) (nom) {commande} - veuillez à utiliser correctement les parenthèses, les parenthèses et les accolades.

Exemple 1 : changer "Browser" pour ouvrir Opera au lieu de Firefox

- Trouvez la ligne avec le mot "Browser" (utilisez Ctrl+F si nécessaire)
- (exec) (Navigateur) {firefox}
- Double-cliquez sur le mot "firefox" dans la partie commande pour le mettre en évidence, puis tapez "opera" et enregistrez, ce qui donne ce résultat :

(exec) (Navigateur) {opera}

Exemple 2 : ajouter Skype au menu

- Décidez où vous voulez qu'il apparaisse ; pour cet exemple, supposons que vous vouliez ajouter une nouvelle catégorie "Communiquer" dans la section Applications communes et l'y inscrire
- Introduisez une nouvelle ligne et suivez le modèle : (exec) (entrée de menu) {command}
- Le résultat ressemblera à ceci :

(sous-menu) (Communiquer)

(exec) (Skype) {skypeforlinux}

(fin)

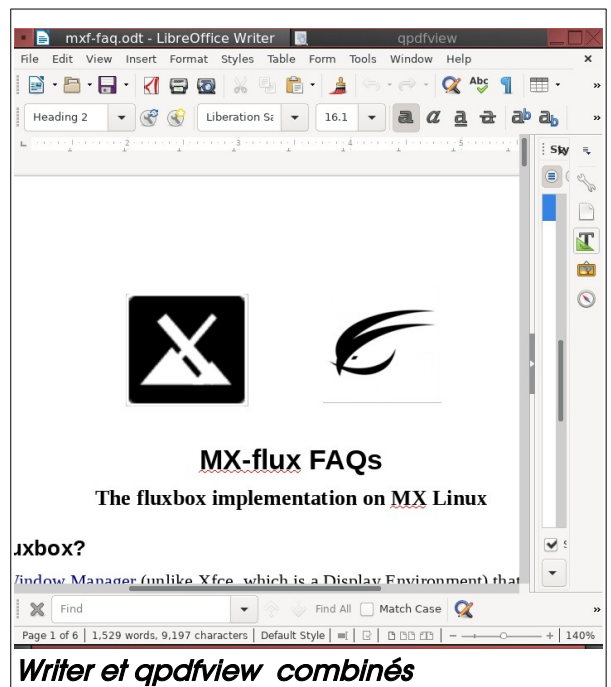
NOTE : comme le montre le deuxième exemple, la commande à utiliser n'est pas toujours évidente, donc si nécessaire, ouvrez toutes les applications (F6), cliquez avec le bouton droit de la souris sur l'entrée qui vous intéresse > Editer et copiez la commande complète correcte pour le menu.

## Que dois-je savoir d'autre sur les fenêtres ?

### Propriétés

- Redimensionner : Alt + clic droit près du coin que vous souhaitez modifier et faire glisser.
- Déplacement : Alt + clic gauche et glisser.
- Coller: utilisez le petit carré dans le coin supérieur gauche pour limiter la fenêtre au bureau actuel.

Vous pouvez combiner plusieurs fenêtres en une seule avec des onglets en haut en faisant simplement Ctrl-Clic et en tenant la barre de titre d'une fenêtre et en la glissant et la déposant sur une autre fenêtre. Inverser la procédure pour les séparer à nouveau.



Pour en savoir plus : <http://fluxbox.sourceforge.net/docbook/en/html/chap-tabs.html>

## Je vois des styles dans le menu, quels sont-ils ?

Les styles sont de simples fichiers texte qui indiquent à Fluxbox comment générer l'apparence des composants de la fenêtre et de la barre d'outils. Fluxbox est livré avec un grand nombre de *styles* dans `/usr/share/fluxbox/styles/` qui s'affichent dans Menu > Look > Style, et beaucoup d'autres peuvent être trouvés en ligne avec une recherche sur le web avec "fluxbox styles".

Les styles peuvent inclure une image de fond, mais celle-ci est bloquée par défaut dans MX-Fluxbox avec les lignes au commencement dans Menu > Paramètres > Configuration > Superposition. Pour permettre au style de déterminer l'arrière-plan, placez un hashtag devant la ligne de manière à ce qu'elle ressemble à ceci :

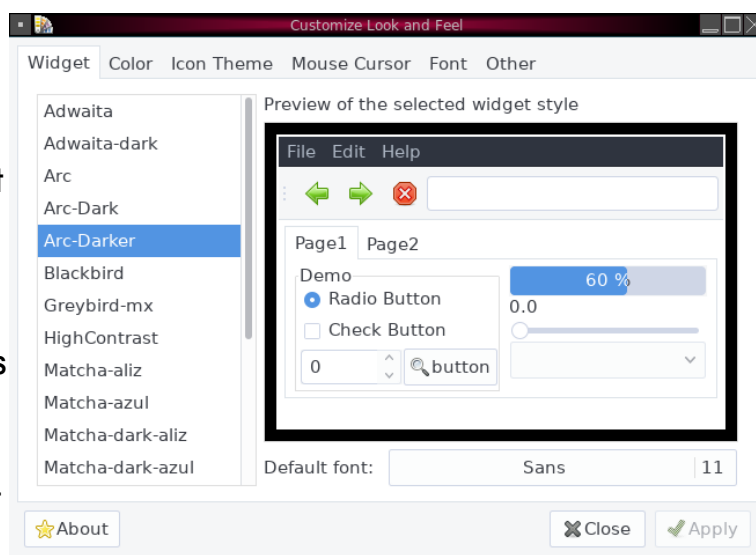
*! La ligne suivante empêchera les styles de fixer le fond.*

**#background** : aucun

Si vous aimez un style mais que vous souhaitez modifier certains traits, copiez-le dans ~/.fluxbox/styles, renommez-le et effectuez vos modifications (consultez le guide de style Ubuntu sous la rubrique Liens, ci-dessous). L'un des styles par défaut de MX-Fluxbox dans ce dossier, par exemple, est une forme modifiée de "Nyx" copié et renommé "MX-Nyx", puis remodifié pour centrer les titres des fenêtres.

## Quels sont les thèmes et comment les gérer ?

Les thèmes de MX-Fluxbox sont des thèmes GTK 2.0 ; un certain nombre sont installés par défaut et d'autres peuvent être trouvés avec une recherche sur le web. Un thème GTK contrôle des éléments tels que la couleur des panneaux, les arrière-plans des fenêtres et des onglets, l'aspect d'une application lorsqu'elle est active ou inactive, les boutons, les cases à cocher, etc. Ils vont de très sombres à très clairs.



*Le sélecteur de thème montrant la sélection de Arc-Darker*

Le thème par défaut de MX-Fluxbox 2.1 est Greybird-dark-mx. Il peut être modifié en cliquant sur Menu > Look > Theme, ce qui fait apparaître un sélecteur de thème (lxappearance) qui permet de voir et de choisir très facilement les autres possibilités.

## Je ne peux pas lire certains des textes, puis-je faire quelque chose à ce sujet ?

Vous pouvez ajuster la police utilisée par un thème en utilisant le sélecteur de thème ; la police par défaut pour MX-Fluxbox est Sans 11. Un contrôle plus détaillé est disponible en utilisant le fichier ~/.fluxbox/overlay. Par exemple, cet ensemble de commandes peut être utilisé pour rendre le texte plus grand :

```
# polices de caractères-----  
menu.frame.font : PT Sans-12 : régulier
```

menu.titre.police : PT Sans-12 : régulier  
toolbar.clock.font : PT Sans-11 : régulier  
toolbar.workspace.font : PT Sans-11 : régulier  
toolbar.iconbar.focused.font.police : PT Sans-11 : régulier  
toolbar.iconbar.unfocused.font : PT Sans-11 : régulier  
window.font : Lato-9

Pour d'autres options de polices, consultez les liens à la fin de ce document.

## Puis-je modifier le contexte ?

Assurez-vous d'abord que le fichier de superposition empêche le style de déterminer l'arrière-plan. Cliquez ensuite sur Menu > Look > Arrière-plans pour voir les choix disponibles. Les fonds dont le nom commence par "mxfb-" portent le logo MX-Fluxbox. La liste qui s'affiche à partir de l'entrée de menu comprend tous les arrière-plans utilisateur (*~/fluxbox/backgrounds*) et les arrière-plans système (*/usr/share/backgrounds*), séparés par une ligne horizontale. Cette configuration vous permet de placer vos arrière-plans préférés dans le dossier utilisateur et pouvoir ensuite les sélectionner dans le menu.

## Conky

Les utilisateurs de MX-Fluxbox peuvent utiliser le jeu de conkies par défaut pour MX Linux en cliquant sur Menu > Look > Conky pour faire apparaître Conky Manager 2, qui gère les conkies dans l'ancien et le nouveau format.

Pour les conkies plus compliqués, vous devrez peut-être utiliser un compositeur. Cliquez sur Menu > Paramètres > Config > Démarrage, et décommentez la ligne concernant un compositeur pour qu'elle ressemble à ceci : `compton &`

Pour démarrer automatiquement un conky spécifique, ouvrez Menu > Paramètres > Configurer > Démarrage, recherchez la ligne qui commence par `conky -p 5` (*elle peut* être commentée), changez l'emplacement du conky avec celui que vous voulez et décommentez si nécessaire.

## Quels sont les terminaux disponibles ?

- F4 (ou Menu > Terminal) = Terminal Xfce4 déroulant
- F2, et entrez *xfce4-terminal* pour obtenir un terminal Xfce mobile.

## Puis-je utiliser mes propres combinaisons de touches ?

Oui. Nombre d'entre elles sont répertoriées par défaut dans Menu > Paramètres > Configurer > Touches, mais il n'est pas certain qu'elles fonctionnent toutes. Les noms de quelques unes des touches sont un peu obscurs :

- Mod1 = Alt
- Mod4 = Touche avec logo (Windows, Apple)

En savoir plus : <http://fluxbox.sourceforge.net/docbook/en/html/c296.html>

Il y a 6 touches de fonction dédiées dans MX-Fluxbox (voir le haut du fichier des *touches* à modifier) :

- F1 : Documentation sur le MX-Fluxbox
- F2 : Commande d'exécution (avec [rofi](#))

- F3 : Gestionnaire de fichiers
- F4 : Terminal déroulant
- F5 : Outils MX
- F6 : Toutes les applications

## Y a-t-il des options disponibles pour les applications que je lance ?

Lorsqu'une application est ouverte, vous pouvez cliquer avec le bouton droit de la souris sur la barre de titre et définir l'une des options disponibles. Par exemple, vous pouvez choisir de faire mémoriser la taille et l'emplacement. Vos choix sont enregistrés dans `~/.fluxbox/apps` et vous permettent de contrôler de nombreuses fenêtres spécifiques.

## J'ai lu un article sur la fente: qu'est-ce que c'est ?

La fente est un conteneur pour les [dockapps](#) qui peut être placé à différents endroits sur le bureau :

- En haut à gauche, en haut au centre, en haut à droite
- Centre gauche, Centre droit
- En bas à gauche, en bas au centre, en bas à droite

Ces petites applications proviennent à l'origine de Window Maker et peuvent être placées dans ces zones. Vous pouvez rechercher le dépôt par défaut pour dockapps avec cette commande de terminal :

```
apt-cache search dockapp
```

Beaucoup de ceux qui sont disponibles dans les dépôts ne fonctionnent peut-être pas bien, mais cela vaut la peine d'y jeter un œil.



**Moniteurs  
Gkrellm**

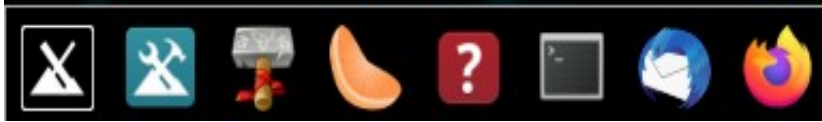
Un dockapp très intéressant et utile qui ne peut être trouvé avec cette recherche dans apt-cache est le paquet du moniteur [gkrellm](#), installé par défaut dans MX-Fluxbox. Il est disponible en cliquant sur Menu > Système > Moniteurs et dispose de nombreuses options de configuration (clic droit sur l'étiquette supérieure ou sur l'un des graphiques), de nombreux [skins](#) et de nombreux [plugins](#). Quelques skins sont installés par défaut, et peuvent être examinés et sélectionnés en cliquant sur Shift-PageUp

Un plugin pratique peut être installé depuis le dépôt [gkrellweather](#), et qui fonctionne bien lorsque la version dans les dépôts MX est installée (celle de Debian est cassée pour le moment).

Une nouvelle et puissante application en ligne de commande pour créer des lanceurs de bureau dans la fente appelée [wmalauncher](#) est disponible. Pour plus de détails, consultez la section III du présent document.

## Les docks sont-ils possibles ?

Les docks extérieurs, comme Plank, ne fonctionnent souvent pas facilement avec Fluxbox. Mais un nouvel outil, MX Dockmaker, permet à l'utilisateur de créer facilement des docks. Un dock par défaut apparaît sur le bureau lorsque l'utilisateur se connecte à MX-Fluxbox 2.1 pour la première fois:



*Dock prédéfini*

Pour plus de détails sur l'utilisation de cette application, consultez le fichier d'aide.



## II. iDesk

Ce document utilise le matériel du fichier README dans `/usr/share/idesk`.

Idesk est un programme développé en 2005. Il dessine des icônes de bureau pour les utilisateurs de gestionnaires de fenêtres minimales tels que fluxbox. Chaque icône exécutera une commande shell sur une action configurable. Les icônes peuvent être déplacées sur le bureau en les faisant glisser, et les icônes se souviendront de leur position au démarrage.

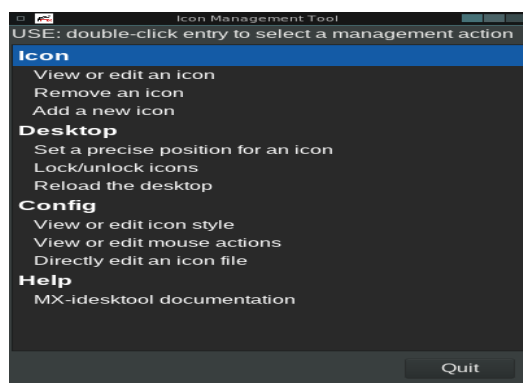
Il se distingue de **wmalauncher**, également installé par défaut, en ce que les icônes peuvent être situées n'importe où sur le bureau, et non pas seulement en position fendue, et déplacées à volonté.

### Utilisation

iDesk nécessite un fichier de configuration `~/.ideskrc`, qui est installé et configuré par MX-Fluxbox. De nombreuses options sont disponibles, voir les détails [dans le Wiki](#) (à partir du fichier README).

Chaque icône créée est définie dans un fichier `*.lnk` situé dans `~/.idesktop`. De nombreuses options sont disponibles, telles que des infobulles, des couleurs, etc. (> Wiki). Pour le format général, consultez le lien Accueil par défaut.

Bien que les icônes puissent être configurées manuellement, les développeurs et les utilisateurs de MX Linux ont modernisé et adapté un ancien outil pour produire `mx-idesktool`.



*mx-idesktool*

L'utilisation de cet outil facilite grandement l'utilisation d'iDesk sur MX-Fluxbox. Il est très simple et ne devrait pas soulever de questions quant à son utilisation.

### Faire glisser

L'utilisation de base d'une icône de bureau (configurée dans `~/.ideskrc`) est la suivante.

Action	Souris
Exécuter	Simple clic gauche
Exécuter alt	Simple clic droit
Faire glisser	Clic gauche pour maintenir, relâcher pour arrêter

## III. Liens

Les fichiers man (dans le terminal ou <https://linux.die.net/man/>) :

- fluxbox
- fluxbox-keys
- fbrun
- fluxstyle
- fluxbox-remote

<http://fluxbox.sourceforge.net/docbook/en/pdf/fluxbook.pdf>

Manuel de base, quelque peu dépassé mais toujours utile

<https://bbs.archlinux.org/viewtopic.php?id=77729>

Quelques bonnes explications générales avec des exemples

<https://wiki.archlinux.org/index.php/Fluxbox>

Certaines commandes sont spécifiques à Arch

<https://wiki.ubuntu.com/HowToFluxboxStyles>

<https://ubuntuforums.org/showthread.php?t=617812>

Excellent fil de discussion sur les raccourcis clavier de Fluxbox

<https://wiki.debian.org/FluxBox>

<https://wiki.debian.org/FluxboxIcon>

<https://github.com/jerry3904/mx-fluxbox>

La reprise de MX-Fluxbox par GitHub

<https://mxlinux.org/wiki/help-files/help-mx-fluxbox/>

Les fichiers d'aides du Wiki MX-Fluxbox

<https://mxlinux.org/videos/>

v. 20200426