



# MX-Fluxbox-documentatie

MX-Fluxbox 2.1

## Inhoudsopgave

I. Fluxbox.....	1
II. iDesk.....	9
III. Wmalauncher.....	11
IV. Links.....	14

## I. Fluxbox

### Wat is Fluxbox?

Fluxbox is een [Window Manager](#) (in tegenstelling tot Xfce, dat een desktopomgeving is) die de plaatsing en het uiterlijk van vensters controleert. Voor geschiedenis en overzicht, raadpleeg de [Wikipedia](#).

### Hoe moet ik beginnen?

- Gebruik het bureaubladmenu: klik met de rechtermuisknop ergens op het bureaublad. Dit menu is beperkt tot 1) gangbare apps, 2) fluxbox-instellingen en 3) sessie-acties. Het wordt ingesteld door ~/.fluxbox/menu-mx.
- Gebruik de standaard dock aan de onderkant.

De gebruiker kan het hele MX-Xfce (Whisker) menu zien door te klikken op "Alle apps" in het bureaublad menu, door op F6 te drukken of door het MX Linux pictogram aan de linkerkant van de dock te gebruiken.



### Wat is dat dok aan de overkant?

Dat heet de werkbalk, en het is niet echt een dok (zie Docks, hieronder). De breedte en de plaatsing ervan kan worden ingesteld met de beschikbare opties door middel van een middenklik (= scrollwiel)

op de klok of de pieper op de werkbalk - als dat om een of andere reden niet werkt, klik dan op Menu > Instellingen > Venster, slit en werkbalk > Werkbalk. Hoogte is ingesteld in `~/fluxbox/init/` :

```
sessie.screen0.toolbar.height: 0
```

Als er een nul staat, betekent dit dat de geselecteerde stijl de hoogte zal instellen. Anders is een waarde van 20 tot 25 vaak comfortabel.

De werkbalk bevat de volgende standaardcomponenten (L-R):

pieper

- Hiermee kunt u van werkruimte wisselen met een opwaartse (rechter muisklik) of neerwaartse (linker muisklik); hetzelfde als bij Control + F1/F2/ etc., Ctrl-Alt + ← / → of met behulp van het scrollwiel over een leeg gedeelte van het bureaublad. Aantal en naam zijn ingesteld in de `~/fluxbox/init`. "W" staat voor "Workspace."

symbolenbalk

- Hier openen apps een pictogram, met verschillende vensteropties die beschikbaar zijn door met de rechtermuisknop te klikken op het betreffende pictogram (inclusief de werkbalk zelf) > pictogrammenbalk-modus. Standaard voor MX-Fluxbox is All Windows.



systemtray AKA systray

- Gelijkwaardig aan het kennisgevingsgebied in Xfce. Standaard componenten ingesteld in `~/fluxbox/init`; apps die een systemtray optie hebben worden daar getoond wanneer ze worden gelanceerd.

klok

- Om de klok aan te passen aan 12 uur of 24 uur, klik met de rechtermuisknop en klik op 12 uur of 24 uur, afhankelijk van wat er wordt weergegeven. Als dat niet werkt, selecteer dan "Bewerk klokindeling."
- 24u: `%H:%M`, 12u: `%I:%M`.

- De standaardinstelling is 12 uur tijd en datum in dag/korte maand formaat: `%I:%M %b %d`. Veel andere tijd/datum-opties zijn beschikbaar: <https://mxlinux.org/wiki/other/time-formats-in-scripts/>

U kunt elk van de werkbalkonderdelen in `~/fluxbox/init/` verplaatsen of verwijderen, die standaard op deze manier zijn ingesteld:

*werkruimte, pictogrambalk, systemtray, klok*

### **Hoe kan ik het laten lijken op andere legacy systemen zoals Windows?**

Klik op Menu > Kijken > Werkbalk > Legacy

### **Hoe kan ik me ontdoen van desktop-items die ik niet wil?**

Menu > Uit het zicht > ...

Dit gedeelte omvat:

- Daadwerkelijke kill ingangen die het hele programma stoppen. De volgende keer dat u zich aanmeldt, zal alles wat is ingeschakeld in het opstartbestand opnieuw verschijnen, behalve het standaarddock, dat zal worden uitgeschakeld.
- Een blokkade om het standaarddock te verwijderen.
- Een schakeloptie die een programma kan uitschakelen of herstarten.

### **Hoe kan ik een menu-item wijzigen of toevoegen?**

Menu > Instellingen > Configuratie > Menu. De syntax is: {categorie} (naam) {opdracht} - zorg ervoor dat u de haakjes, haakjes en beugels correct gebruikt.

Voorbeeld 1: verander "Browser" om Opera te openen in plaats van Firefox

- Zoek de regel met het woord Browser (gebruik eventueel Ctrl+F)

```
[exec] (Browser) {firefox}
```

- Dubbelklik op het woord "firefox" in het commandopartikel zodat het gemarkeerd wordt, typ dan "opera" en sla op, wat dit resultaat oplevert:

```
[exec] (Browser) {\an5}
```

Voorbeeld 2: Skype toevoegen aan het menu

- Beslis waar u het wilt laten zien; laten we bijvoorbeeld aannemen dat u een nieuwe categorie "Communiceren" wilt toevoegen in de sectie Gemeenschappelijke apps en deze daar wilt invoeren.
- Introduceer een nieuwe lijn en volg het patroon: {uitvoering} (menu-item) {commando}
- Het resultaat zal er zo uitzien:

```
[submenu] (Communiceren)
    {executie} {skypeforlinux}
[end]
```

OPMERKING: zoals het tweede voorbeeld laat zien, ligt de te gebruiken opdracht niet altijd voor de hand, dus open indien nodig All apps (F6), klik met de rechtermuisknop op het item waarin u geïnteresseerd bent > Bewerken en kopieer de juiste volledige opdracht voor het menu.

## Wat moet ik nog meer weten over de ramen?

### Eigenschappen

- Vergroot: Alt + rechts klikken in de buurt van de hoek die u wilt wijzigen en slepen.
- Beweeg: Alt + links klikken en slepen.
- Stick: gebruik het kleine vierkantje in de linkerbovenhoek om het venster te verbinden met het huidige bureaublad.

U kunt meerdere vensters in één venster combineren met tabbladen aan de bovenkant door eenvoudigweg op Ctrl te klikken en de titelbalk van het ene venster vast te houden en deze naar een ander venster te slepen. Draai de procedure om om ze weer te scheiden.

Meer: <http://fluxbox.sourceforge.net/docbook/en/html/chap-tabs.html>

## Ik zie stijlen in het menu, wat zijn dat?

Stijlen zijn eenvoudige tekstbestanden die fluxbox vertellen hoe het uiterlijk van het venster en de werkbalkonderdelen te genereren. Fluxbox schepen met een groot aantal in `/usr/share/fluxbox/styles/` die worden weergegeven in Menu > Look > Style, en nog veel meer kunnen online worden gevonden met een zoektocht op "fluxbox styles".

Stijlen kunnen een achtergrondafbeelding bevatten, maar die is standaard geblokkeerd in MX-Fluxbox met de bovenste regels in Menu > Instellingen > Configuratie > Overlay. Om de stijl de achtergrond te laten bepalen, plaats je een hash markering voor de lijn, zodat deze er zo uitziet:

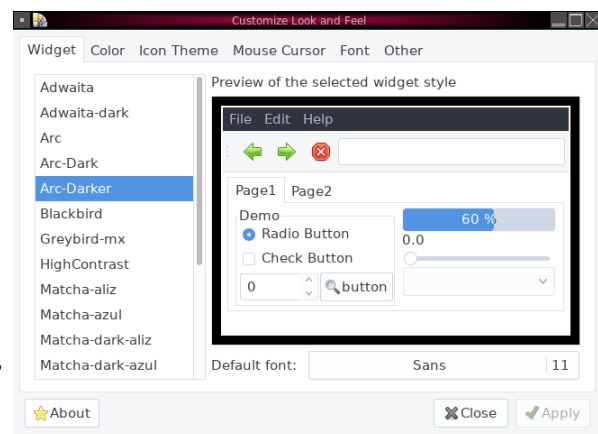
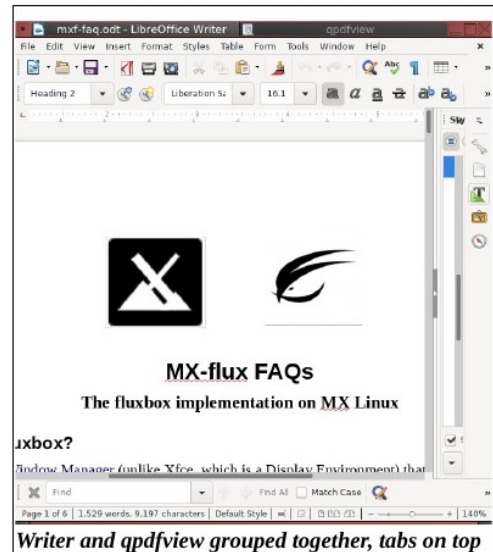
*! De volgende regel voorkomt dat stijlen de achtergrond instellen.*

**#achtergrond:** geen

Als je van een stijl houdt, maar bepaalde eigenschappen wilt veranderen, kopieer het dan naar `~/fluxbox/stijlen`, hernoem het, en breng je wijzigingen aan (raadpleeg de Ubuntu-stijlgids onder Links, hieronder). Een van de standaardstijlen voor MX-Fluxbox in die map is bijvoorbeeld een gewijzigde vorm van "Twice" gekopieerd en hernoemd naar "MX-Twice," vervolgens gewijzigd om de venstertitels te centreren.

## Wat zijn thema's en hoe ga ik daar mee om?

Thema's in MX-Fluxbox zijn GTK 2.0-thema's; een nummer is standaard geïnstalleerd en andere kunnen worden gevonden met een zoekopdracht op het web. Een GTK-thema regelt items zoals de



kleur van het paneel, de achtergronden van de vensters en de tabbladen, hoe een toepassing eruit zal zien wanneer deze actief is versus inactief, knoppen, selectievakjes, enz. Ze variëren van zeer donker tot zeer licht.

Het standaard thema voor MX-Fluxbox is Arc-Darker. Het kan worden gewijzigd door te klikken op Menu > Kijken > Thema, waarbij een themaselector (lxappearance) wordt getoond, waardoor het zeer eenvoudig is om de andere mogelijkheden te zien en te kiezen.

## Ik kan sommige teksten niet lezen, kan ik daar iets aan doen?

U kunt het lettertype dat door een thema wordt gebruikt aanpassen met behulp van de themakiezer; standaard voor MX-Fluxbox is dat Sans 11. Meer gedetailleerde controle is beschikbaar door gebruik te maken van het `~/.fluxbox/overlay` bestand. Deze set van commando's kan bijvoorbeeld worden gebruikt om de tekst in het algemeen groter te maken:

```
# lettertypen-----
menu.frame.font: PT Sans-12: regelmatig
menu.title.font: PT Sans-12: regelmatig
toolbar.clock.font: PT Sans-11: regelmatig
toolbar.workspace.font: PT Sans-11: regelmatig
iconbalk.gefocust.lettertype: PT Sans-11: regelmatig
knoppenbalk.pictogrambalk.ongefocust.lettertype: PT Sans-11: regelmatig
Window.font: Lato-9
```

Voor andere lettertype-opties raadpleegt u de links aan het einde van dit document.

## Kan ik de achtergrond veranderen?

Zorg er eerst voor dat het overlaybestand de stijl blokkeert voor het bepalen van de achtergrond. Klik vervolgens op Menu > Kijken > Achtergronden om de beschikbare keuzes te zien. De lijst die in het menu verschijnt, bevat alle gebruikersachtergronden (`~/.fluxbox/backgrounds`) en systeemachtergronden (`/usr/share/backgrounds`), gescheiden door een horizontale lijn. Achtergronden waarvan de naam begint met "mxfb-" dragen het MX-Fluxbox logo. Met deze instelling kunt u uw favoriete achtergronden in de gebruikersmap plaatsen en dan in staat zijn om ze te selecteren uit het menu.

## Conky

MX-Fluxbox-gebruikers kunnen gebruik maken van de standaard conky-set voor MX Linux door op Menu > Look > Conky (Conky Manager 2), die conkies in zowel het oude als het nieuwe formaat behandelt. **OPMERKING:** het gebruik van MX-Conky in fluxbox in plaats van Conky Manager voorkomt dat de fluxbox-instellingen de Xfce-instellingen overschrijven en vice versa.

Voor gecompliceerde conkies kan het nodig zijn om gebruik te maken van een compositor. Klik op Menu > Instellingen > Configuratie > Opstarten, en maak de regel over een compositorisch element los zodat het er als volgt uitziet: `compton &`

Om een specifieke conky te autostarten, opent u Menu > Instellingen > Configuratie > Opstarten, zoekt u de regel die begint met `conky -p 5` (**deze kan** worden becommentarieerd), wijzigt u de conky-locatie in de door u gewenste locatie en geeft u indien nodig geen commentaar.

## Welke terminals zijn er beschikbaar?

- F4 (of Menu > Klem) = Drop-down Xfce4-terminal
- F2 (of: Menu > Uitvoeren...) = kleine opdrachtterminal (fbrun)
- F2, en voer *xfce4-terminal* in om een beweegbare Xfce-terminal te krijgen.

## Kan ik mijn eigen toetscombinaties gebruiken?

Ja. Vele worden standaard weergegeven in Menu > Instellingen > Configuratie > Toetsen, maar het is niet duidelijk dat [alle toetsen werken. De namen van een paar van de sleutels zijn een beetje onduidelijk:

- Mod1 = Alt
- Mod4 = Logo toets (Windows, Apple)

Meer: <http://fluxbox.sourceforge.net/docbook/en/html/c296.html>

Er zijn 6 speciale functietoetsen in MX-Fluxbox (zie bovenkant van het toetsenbestand om te wijzigen):

- F1: MX-Fluxbox documentatie
- F2: Opdracht uitvoeren
- F3: Bestandsbeheerder
- F4: Drop-down terminal
- F5: MX-gereedschap
- F6: Alle apps

## Zijn er opties beschikbaar voor apps die ik lanceer?

Wanneer een app geopend is, kunt u met de rechtermuisknop op de titelbalk klikken en een van de beschikbare opties instellen. U kunt er bijvoorbeeld voor kiezen om de grootte en de locatie te onthouden.

## Ik heb over de spleet gelezen. Wat is dat?

De spleet is een container voor [dockapps](#) die op verschillende locaties op het bureaublad kan worden geplaatst:

- TopLinks, TopCenter, TopRight
- LinksCentrum, RechtsCentrum
- BottomLeft, BottomCenter, BottomRight

Deze kleine toepassingen kwamen oorspronkelijk van Window Maker en kunnen in die gebieden passen. U kunt de standaard repo zoeken naar dockapps met dit terminalcommando:

*apt-cache-zoekdockapp*

Veel van de beschikbare repos werken misschien niet goed, maar het is de moeite waard om een kijkje te nemen.

Een zeer interessante en nuttige dockapp die niet gevonden is bij dat apt-cache zoeken is de monitorstapel [gkrellm](#), standaard geïnstalleerd in MX-Fluxbox. Het is beschikbaar door te klikken op Menu > Systeem > Monitoren en heeft vele



configuratieopties (rechtermuisklik op het bovenste label of op een van de grafieken), vele [skins](#) en vele [plugins](#). Een paar skins zijn standaard geïnstalleerd en kunnen worden bekeken en geselecteerd door op Shift-PageUp te klikken.

Een handige plugin kan worden geïnstalleerd vanuit de repos **gkrellweather**, die goed werkt als de versie in de MX-repos is geïnstalleerd (de Debian-repos is op dit moment kapot).

## Zijn dokken mogelijk?

Externe dokken zoals een plank werken vaak niet gemakkelijk met fluxbox. Maar een nieuwe tool MX Dockmaker maakt het de gebruiker gemakkelijk om dokken te maken. Een standaard dock verschijnt op het bureaublad wanneer de gebruiker voor het eerst inlogt op MX-Fluxbox 2.1:



Raadpleeg het Help-bestand voor meer informatie over [het gebruik van deze app](#).

## II. iDesk

Dit document maakt gebruik van materiaal in het README-bestand in `/usr/share/idesk`.

Idesk is een programma dat in 2005 is ontwikkeld. Het tekent bureaubladpictogrammen voor gebruikers van minimale window managers zoals fluxbox. Elk icoon zal een shell commando uitvoeren op een configureerbare actie. De pictogrammen kunnen worden verplaatst op het bureaublad door ze te verslepen, en de pictogrammen zullen hun posities onthouden bij het opstarten.

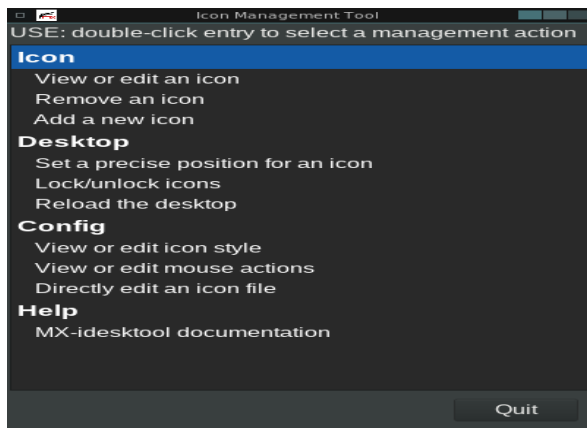
Het onderscheidt zich van de **wmalauncher**, die ook standaard is geïnstalleerd, doordat de pictogrammen overal op het bureaublad kunnen worden geplaatst, niet alleen in een spleetpositie, en naar believen kunnen worden verplaatst.

### Gebruik

iDesk vereist een configuratiebestand `~/.ideskrc`, dat wordt geïnstalleerd en geconfigureerd door MX-Fluxbox. Veel opties zijn beschikbaar, zie details [in de Wiki](#) (uit het README-bestand).

Elk gemaakt pictogram wordt gedefinieerd in een \*.lnk bestand dat zich in `~/.idesktop` bevindt. Er zijn vele opties beschikbaar zoals tooltips, kleuren, enz. (> Wiki). Voor het algemene formaat, raadpleeg de standaard Home link.

Hoewel iconen handmatig kunnen worden ingesteld, hebben MX Linux Devs en gebruikers een oude tool gemoderniseerd en aangepast om mx-idesktool te produceren.



Het gebruik van deze tool vergemakkelijkt het gebruik van iDesk op MX-Fluxbox aanzienlijk. Het is heel eenvoudig en zou geen vragen moeten oproepen over het gebruik ervan.

### Het slepen van

Het basisgebruik van een bureaubladpictogram (ingesteld in `~/.ideskrc`) is als volgt.

Actie	Muis
Uitvoeren	Linkerklik
Uitvoeren alt	Rechterklik



Sleep	Linkermuisknop ingedrukt houden, loslaten om te stoppen
-------	--

## Vergrendeling

Hoewel individuele pictogrammen niet kunnen worden vergrendeld, kunnen alle pictogrammen wel worden vergrendeld.

Bijvoorbeeld, het standaard bureaublad bevat vier pictogrammen in de linkerbovenhoek. Het is gemakkelijk om ze per ongeluk te verplaatsen als je er op klikt, en dan is de symmetrie verpest. Dus ze zitten op hun plaats met behulp van mx-idestktool.

De originele X,Y-waarden voor de standaardpictogrammen en MX-Fluxbox 2.0 kunnen handmatig worden hersteld door ze te bewerken in ~/.idestktop:

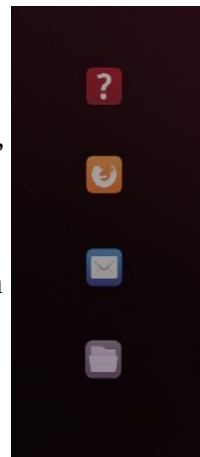
FAQ 90, 60

Firefox 90, 160

Thunderbird 90, 260

Thunar 90, 360

Als alternatief kan de gebruiker klikken op Menu > Kijken > Bureaubladpictogrammen en dubbelklikken op de vermelding "Beweging van pictogrammen toestaan/voorkomen". Dubbelklik nogmaals op de invoer om deze te ontgrendelen.



# III. Wmalauncher

Dit document is gebaseerd op een uittreksel uit het README-bestand in de installatiemap en ook op materiaal uit het man-bestand (in een terminal: *man wmalauncher*).

## Beschrijving

Wmalauncher, ontwikkeld door Sébastien Ballet, is een eenvoudig te gebruiken en zeer configureerbare command-line-toepassingswerper die speciaal is ontworpen voor fluxbox, maar die ook goed werkt onder blackbox, openbox en windowmaker. Eigenschappen:

- Biedt ondersteuning voor
  - PNG, SVG, XPM pictogrammen
  - .desktop-bestanden
  - Configuratiebestanden
  - Muis hover-evenement
  - Pictogram kleur/grijswaarden-modus
  - Kleurverloop
- Maakt maatwerk mogelijk van
  - Knoppenuitstraling
  - Pictogram helderheden/contrast/gamma
  - Tooltip

Het creëert een of meer pictogrammen in de spleet, waarvan de locatie is gedefinieerd in het init-bestand.

## Gebruik

Er zijn drie manieren om een launcher te maken voor een bepaalde toepassing met wmalauncher:

1. Waarschijnlijk het gemakkelijkst voor dagelijks gebruik is om het .desktop-bestand van de doeltoepassing op de opdrachtregel door te geven:

```
$ wmalauncher --desktop-file mozilla-firefox: firefox &
```

In het bovenstaande voorbeeld zal wmalauncher het eerste .desktop-bestand gebruiken dat gevonden is in het "zoekpad voor desktop-bestanden" dat overeenkomt met mozilla-firefox.desktop of firefox.desktop. Opmerking: zoals in het bovenstaande voorbeeld is het gemakkelijker om de extensie weg te laten (d.w.z., alleen *firefox* in plaats van *firefox.desktop*).

2. Geef het uit te voeren commando door en geef het pictogram weer op het commando regel, zoals in het voorbeeld hieronder :

```
$ wmalauncher --commando /usr/bin/firefox --icon firefox.png &
```

In het bovenstaande voorbeeld zal wmalauncher het eerste icoon gebruiken dat in de "pictogram zoekpaden" die overeenkomen met firefox.png (let op: de extensie kan zijn weggelaten).

3. Geef een configuratiebestand door (details hieronder) met de instellingen voor de doeltoepassing op de opdrachtregel :

```
$ wmalauncher --configureer /usr/share/wmalauncher/lighting.conf  
--prefix mozilla-firefox &
```

In het bovenstaande voorbeeld laadt wmalauncher de instellingen uit het configuratiebestand /usr/share/wmalauncher/lighting.conf en configureert vervolgens het commando, het pictogram en de tooltip-tekst volgens de instellingen van de applicatie firefox.

**TIP:** als u meerdere draagraketten hebt en wilt dat ze in dezelfde volgorde blijven, voeg dan een kleine tijdsvertraging "sleep 0.1" toe na de laatste "&" van elke regel. (Met dank aan de gebruiker PPC voor deze oplossing!)

## MX-Fluxbox

Om het dagelijks gebruik te vergemakkelijken, wordt een sjabloon beschikbaar gesteld (~/.fluxbox/scripts/wmalauncher-menu). Met dit sjabloon kunnen gebruikers gemakkelijk een enkele launcher en een reeks daarvan maken om als "dock" te dienen.

MX-Fluxbox gebruikt bijvoorbeeld het sjabloon om een standaardmenupictogram te maken wanneer de werkbalk in de legacy-modus staat met deze opdracht:

```
wmalauncher - commando xfce4-appfinder --icon /usr/local/share/icons/mxfce logo-  
rounded.png -w 48 -x &
```

Dat levert deze launcher op die, wanneer er op wordt geklikt, het menu opent:



Een launcher kan worden verwijderd door er met de rechtermuisknop op te klikken, indien deze is gemaakt door de schakelaar "-x" op te nemen zoals hierboven, of door te klikken op Menu > Uit het zicht > Dooddokken (in een terminal: killall *wmalauncher*). Details over die nieuwe verwijderingsfunctie zijn te vinden [in de Wiki](#). Merk op dat het standaarddok die schakelaar niet bevat.

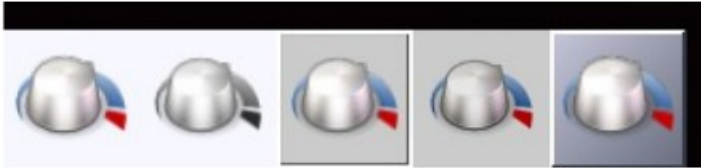
## Configuratiebestanden

Voor meer informatie over wmalauncher configuratiebestanden, zie de sectie "CONFIGURATIEBESTAND FORMAT" op de man pagina.

Wmalauncher wordt geleverd met de volgende voorgedefinieerde configuratiebestanden in /usr/share/wmalauncher:

- verlichting.conf
- multi-effects.conf
- old-school.conf
- frame-onthefly.conf
- wmaker-style.conf

Door deze in bovenstaande volgorde toe te passen op Pulse Audio Volume Control (pavucontrol) krijgen deze verschillende looks:



Elk van de voorgedefinieerde configuratiebestanden bevat een globaal gedeelte voor visuele instellingen, samen met vermeldingen voor een grote groep van toepassingen (details in de Wiki):

## IV. Links

De man files (in terminal of <https://linux.die.net/man/>):

- fluxbox
- fluxbox-toetsen
- fbrun
- fluxstyle
- fluxbox-remote

<http://fluxbox.sourceforge.net/docbook/en/pdf/fluxbook.pdf>

Basishandboek, enigszins gedateerd maar nog steeds nuttig

<https://bbs.archlinux.org/viewtopic.php?id=77729>

Enkele goede algemene verklaringen met voorbeelden

<https://wiki.archlinux.org/index.php/Fluxbox>

Sommige commando's zijn Boog-specifiek

<https://wiki.ubuntu.com/HowToFluxboxStyles>

<https://ubuntuforums.org/showthread.php?t=617812>

Uitstekende schroefdraad op fluxbox sleutels

<https://wiki.debian.org/FluxBox>

<https://wiki.debian.org/FluxboxIcon>

<https://github.com/jerry3904/mx-fluxbox>

De GitHub repo van MX-Fluxbox

<https://mxlinux.org/wiki/help-files/help-mx-fluxbox/>

De MX-Fluxbox Wiki vermelding

<https://mxlinux.org/videos/>

v. 20200426