



Documentação da MX-Fluxbox

A implementação do fluxbox no MX Linux

Tabela de Conteúdos

I. Fluxbox.....	1
II. iDesk.....	8
III. Wmalauncher.....	10
IV. Links.....	13

I. Fluxbox

O que é Fluxbox?

Fluxbox é um [Window Manager](#) (ao contrário do Xfce, que é um Ambiente Desktop) que controla a colocação e aparência das janelas. Para obter história e visão geral, consulte a [Wikipédia](#).

Como é que eu começo?

Clique com o botão direito do mouse em qualquer lugar da área de trabalho para obter um menu.

- O menu é definido por `~/fluxbox/menu-mx`. Menus alternativos em `~/fluxbox/menus_other/`
- Para mais menus, faça uma pesquisa na web em "exemplo de menu fluxbox".



O que é aquela doca do outro lado do topo?

Isso se chama barra de ferramentas, e não é realmente uma doca (veja Docas, abaixo). Sua largura e colocação pode ser definida com as opções disponíveis clicando um clique direito ou clique central no meio (= roda de rolagem) do relógio ou pager na barra de ferramentas - se isso não funcionar por algum motivo, clique em Menu > Configurações > Janela e barra de ferramentas > Barra de ferramentas. A altura é definida em `~/fluxbox/init/` :

```
session.screen0.toolbar.height: 0
```

Se um zero estiver lá, significa que o estilo selecionado irá definir a altura. Caso contrário, um valor de 20 a 25 é muitas vezes confortável.

A barra de ferramentas contém os seguintes componentes padrão (L-R):

relógio

- Para ajustar o relógio para 12h ou 24h, clique com o botão direito do mouse e clique em 12h ou 24h, o que aparecer. Se isso não funcionar, selecione "Editar formato do relógio".
- 24h: **%H:%M**, 12h: **%I:%M**.
- O padrão é 12h de hora e data no formato dia/mês curto: **%I:%M %b %d**. Muitas outras opções de hora/data estão disponíveis: <https://mxlinux.org/wiki/other/time-formats-in-scripts/>

pager

- Permite trocar de espaço de trabalho; o mesmo que Control + F1/F2/ etc., ou usando a roda de rolagem sobre uma seção vazia da área de trabalho. O número e nome são definidos na `~/fluxbox/init`. "W" significa "Workspace" (Espaço de trabalho).

barra de ícones

- Aqui os aplicativos abertos mostrarão um ícone, com várias opções de janela disponíveis, clicando com o botão direito do mouse no ícone relevante (incluindo a própria barra de ferramentas) > modo barra de ícones. O padrão para o MX-Fluxbox é Tudo Windows.



systemtray AKA systray

- Equivalente da Área de Notificação em Xfce. Componentes padrão definidos em `~/fluxbox/init`; aplicativos que possuem uma opção systemtray serão mostrados lá quando lançados.

Você pode mover ou apagar qualquer um dos componentes da barra de ferramentas em `~/fluxbox/init/`, que por padrão são configurados desta forma:

relógio, espaço de trabalho, espaço de trabalho, espaço de trabalho seguinte, barra de ícones, systemtray

Como posso fazer com que se pareça com outros sistemas legados, como o Windows?

Clique em Menu > Ver > Barra de Ferramentas > Legado

Como posso me livrar de itens de desktop que não quero?

Menu > Fora de vista > ...

Da próxima vez que você logar qualquer coisa habilitada no arquivo de inicialização irá reaparecer.

Como posso alterar ou adicionar uma entrada de menu?

Menu > Configurações > Configurar > Menu. A sintaxe é: [categoria] (nome) {command} - certifique-se de usar colchetes, parênteses e chaves corretamente.

Exemplo 1: mudar "Browser" para abrir Opera em vez de Firefox

- Encontre a linha com a palavra Browser (use Ctrl+F se necessário)

```
[exec] (Browser) {firefox}
```

- Clique duas vezes na palavra "firefox" na parte do comando para que ela seja destacada, depois digite "opera" e salve, produzindo este resultado:

```
[exec] (Browser) {opera}
```

Exemplo 2: adicionar o Skype ao menu

- Decida onde quer que ele apareça; para este exemplo, vamos assumir que quer colocá-lo em "Comunicar" e que quer rotulá-lo como "vídeo".
- Introduza uma nova linha e siga o padrão: [exec] (entrada de menu) {command}
- O resultado vai ser algo parecido com isto:

```
[submenu] (Comunicar)
```

```
    [exec] (Email) {thunderbird}
```

```
    [exec] (Chat) {hexchat}
```

```
    [exec] (Vídeo) {skypeforlinux}
```

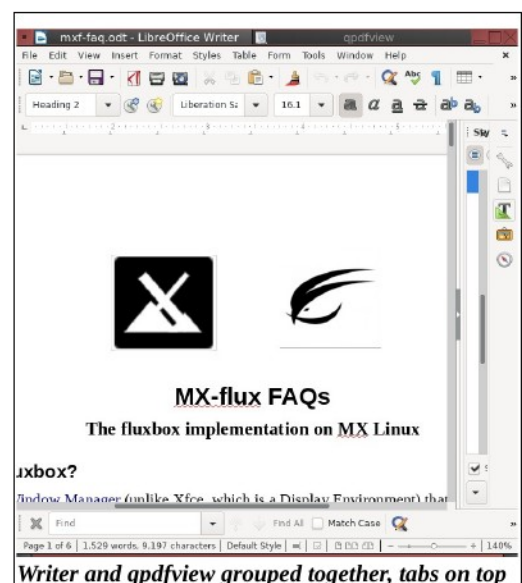
```
[fim]
```

NOTA: como mostra o segundo exemplo, o comando a usar pode nem sempre ser óbvio, portanto, se necessário abra Todos os aplicativos (F6), clique com o botão direito do mouse na entrada em que está interessado > Editar e copie o comando completo correto para o menu.

O que mais eu deveria saber sobre as janelas?

Imóveis

- Redimensionar: Alt + clique com o botão direito do rato perto do canto que pretende alterar e arrastar.
- Mover: Alt + clique esquerdo e arrastar.



Você pode combinar várias janelas em uma janela com abas através do topo simplesmente Ctrl-Clicking e segurando a barra de título de uma janela e arrastando-a e soltando-a em outra janela. Reverta o procedimento para separá-los novamente.

Mais: <http://fluxbox.sourceforge.net/docbook/en/html/chap-tabs.html>

Eu vejo estilos no menu, quais são esses?

Os estilos são arquivos de texto simples que dizem ao fluxbox como gerar a aparência dos componentes da janela e da barra de ferramentas. Fluxbox envia um grande número em `/usr/share/fluxbox/styles/` que mostram em Menu > Look > Style, e muitos mais podem ser encontrados online com uma pesquisa na web em "fluxbox styles".

Os estilos podem incluir uma imagem de fundo, mas que está bloqueada no MX-Fluxbox por padrão com as linhas superiores em Menu > Configurações > Configurar > Sobreposição. Para permitir que o estilo determine o fundo, coloque uma marca de hash na frente da linha para que ela fique assim:

! A linha seguinte irá impedir que os estilos definam o fundo.

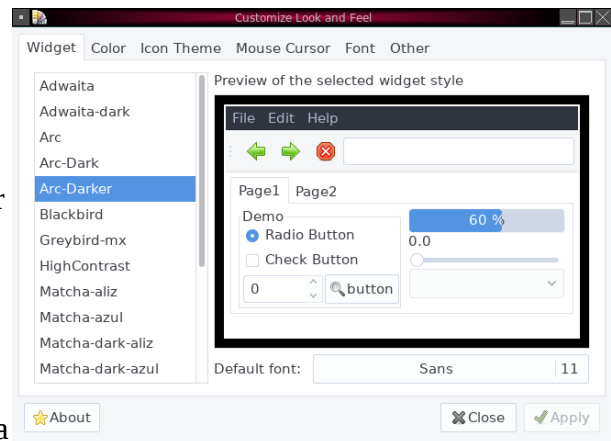
#contexto: nenhum

Se você gosta de um estilo mas quer mudar certos traços, copie-o para `~/fluxbox/styles`, renomeie-o, e faça suas mudanças (consulte o guia de estilo do Ubuntu em Links, abaixo). Um dos estilos padrão do MX-Fluxbox naquela pasta, por exemplo, é uma forma modificada de "Twice" copiada e renomeada "MX-Twice", depois modificada para centralizar os títulos das janelas.

O que são temas e como eu os gerencio?

Os temas no MX-Fluxbox são temas GTK 2.0; um número é instalado por padrão e outros podem ser encontrados com uma busca na web. Um tema GTK controla itens como a cor do painel, os fundos para janelas e abas, como será uma aplicação quando estiver ativa vs. inativa, botões, caixas de seleção, etc. Eles variam de muito escuro a muito claro.

O tema padrão para MX-Fluxbox é Arc-Darker. Pode ser alterado clicando em Menu > Olhe > Tema, trazendo um selector de temas (lxappearance) que torna muito fácil de ver e escolher as outras possibilidades.



Não consigo ler alguns dos textos, posso fazer algo quanto a isso?

Você pode ajustar a fonte usada por um tema usando o seletor de temas; o padrão para MX-Fluxbox é Sans 11. Um controle mais detalhado está disponível usando o arquivo `~/fluxbox/overlay`. Por exemplo, este conjunto de comandos pode ser tentado para tornar o texto geralmente maior:

```
# fontes-----
menu.frame.font: PT Sans-12:regular
menu.title.font: PT Sans-12:regular
barra de ferramentas.clock.font: PT Sans-11: regular
toolbar.workspace.font: PT Sans-11: regular
barra de ferramentas.iconbar.focus.font: PT Sans-11: regular
```

toolbar.iconbar.unfocused.font: PT Sans-11: regular
fonte window.font: Lato-9

Para outras opções de fontes, consulte os Links no final deste documento.

Posso mudar o fundo?

Primeiro certifique-se de que o ficheiro de sobreposição está a bloquear o estilo de determinação do fundo. Em seguida, clique em Menu > Ver > Fundos para ver as opções disponíveis. A lista que aparece na entrada do menu inclui quaisquer fundos de usuário (*~/fluxbox/backgrounds*) e fundos do sistema (*/usr/share/backgrounds*), separados por uma linha horizontal. Esta configuração permite que você coloque seus fundos preferidos na pasta do usuário e seja capaz de selecionar entre o grupo com um simples clique.

Conky

Os usuários do MX-Fluxbox podem fazer uso do conjunto padrão de conky para o MX Linux clicando em Menu > Look > Conky para abrir uma caixa de seleção para o MX-Conky. **NOTA:** a utilização do MX-Conky enquanto estiver no fluxbox em vez do Conky Manager impede que as definições do fluxbox sobreponham as do Xfce - e vice-versa.

Para os céus mais complicados, pode ser necessário utilizar um compositor. Clique em Menu > Configurações > Config > Inicialização, e descomente a linha sobre um compositor para que fique assim: `compton &`

Os usuários no MX-19 provavelmente precisarão alterar uma configuração para ganhar transparência, e essa configuração pode infelizmente não ser a mesma para todos os conkies. Uma que funciona frequentemente é esta: depois de abrir o conky em MX-Conky, clique no botão Edit e procure o texto que aparece na linha:

```
janela_própria_transparente não
```

e substitui-la por:

```
janela_própria_transparente sim
```

Outra que funciona às vezes é mudar (se presente) `a_janela_própria sim` em vez de `da_janela_própria não`.

Guarde qualquer texto alterado com a terminação `"_fb"` para que não anule essa conotação para os utilizadores da Xfce.

Para iniciar automaticamente um conky específico, abra Menu > Configurações > Configurar > Inicialização, procure a linha que começa com conky -p 5 (**pode** ser comentada), altere o local do conky para aquele que você deseja e descomente, se necessário.

Que terminais estão disponíveis?

- F4 (ou Menu > Terminal) = Drop-down Xfce4-terminal
- F2 (ou: Menu > Executar...) = pequeno terminal de comando (fbrun)
- F2, e digite `xfce4-terminal` para obter um terminal Xfce móvel.

Posso usar as minhas próprias combinações de teclas?

Sim. Muitos estão listados por padrão em Menu > Configurações > Configurar > Chaves, embora não esteja claro que [todos eles funcionam]. Os nomes de algumas das chaves são um pouco obscuros:

- Mod1 = Alt
- Mod4 = Chave do logotipo (Windows, Apple)

Mais: <http://fluxbox.sourceforge.net/docbook/en/html/c296.html>

Existem 6 teclas de função dedicadas no MX-Fluxbox (ver topo do ficheiro de *teclas* a alterar):

- F1: Documentação da MX-Fluxbox
- F2: Executar comando
- F3: Gerenciador de arquivos
- F4: Terminal drop-down
- F5: Ferramentas MX
- F6: Todas as aplicações

Há opções disponíveis para aplicativos que eu lanço?

Quando um aplicativo está aberto, você pode clicar com o botão direito na barra de título e definir qualquer uma das opções disponíveis. Por exemplo, você pode selecionar para lembrar o espaço de trabalho, tamanho, localização, etc. As suas escolhas são registradas em `~/.fluxbox/apps` e permitem-lhe controlar muitas janelas específicas.

Que opções de ecrã existem?

- Brilho: clique com o botão direito do mouse no ícone da bateria no systray
- Captura: se você tem uma tecla Print Screen (AKA Print, PrtSc, etc.), tente usá-la; se isso não funcionar ou existir, clique em Menu > Acessórios > Captura
- Protector de ecrã: Menu > Acessórios > Protector de ecrã

Eu li sobre a fenda: o que é isso?

A fenda é um contentor para [docas](#) que pode ser localizado em vários locais na área de trabalho:

- TopLeft, TopCenter, TopRight
- LeftCenter, RightCenter
- BottomLeft, BottomCenter, BottomRight

Essas pequenas aplicações vieram originalmente do Window Maker e podem se encaixar nessas áreas. Você pode pesquisar o repo padrão por dockapps com este comando de terminal:

cais de busca apt-cache

Muitos disponíveis no repositório podem não funcionar bem, mas vale a pena dar uma olhada.

Um dockapp muito interessante e útil não encontrado com essa busca de apt-cache é o [gkrellm](#) de pilha de monitor, instalado por padrão no MX-Fluxbox.



Ele está disponível clicando em Menu > Sistema > Monitores e tem muitas opções de configuração (clique com o botão direito do mouse na etiqueta superior ou em um dos gráficos), muitos [skins](#) e muitos [plugins](#). Algumas peles são instaladas por padrão e podem ser revisadas e selecionadas clicando em Shift-PageUp

Um prático plugin pode ser instalado a partir do repos **gkrellweather**, que funciona bem quando a versão no repos MX é instalada (o do Debian está quebrado no momento).

Um novo e poderoso aplicativo de linha de comando para criar lançadores de desktop na fenda chamado **wmalauncher** está disponível. Para mais detalhes, consulte a Secção III deste documento.

As docas são possíveis?

As docas externas, como a prancha, muitas vezes não funcionam facilmente com o fluxbox. Mas três docas prontas criadas com o wmalauncher estão disponíveis por padrão: Menu > Ver > Docas. Essas docas prontas vêm em pequenos (3 lançadores), médios (5) e grandes (7) -- você pode simplesmente clicar com o botão direito naquelas que você não quer remover. Além disso, você pode facilmente fazer o seu próprio usando o Dock Template: Menu > Ver > Lançadores de fendas > Criar. Este template explora a capacidade de usar nomes de aplicações simples (apontando para os ficheiros desktop em /usr/share/aplicações). Uma nova ferramenta, MX Dockmaker, está em desenvolvimento para esta tarefa.



Existem muitas opções de doca possíveis que são abordadas na Secção III deste documento.

DICA: se você quiser que os lançadores individuais permaneçam na mesma ordem, adicione um pequeno atraso de tempo "**dormir 0,1**" após o "& " final de cada linha. (Obrigado ao usuário PPC por esta solução!)

Posso fazer uso de dispositivos bluetooth?

Sim. Ele está desativado por padrão, mas para configurá-lo, clique em menu > Configurações > Bluetooth. Um ícone aparecerá no systray que você pode clicar com o botão direito do mouse para ver um menu com muitas opções, incluindo Sair.

II. iDesk

Este documento faz uso do material do arquivo README em /usr/share/idesk.

O Idesk é um programa desenvolvido em 2005. Ele desenha ícones de desktop para usuários de gerenciadores de janelas mínimas, como o fluxbox. Cada ícone executará um comando de shell em uma ação configurável. Os ícones podem ser movidos na área de trabalho arrastando-os, e os ícones irão se lembrar de suas posições na inicialização.

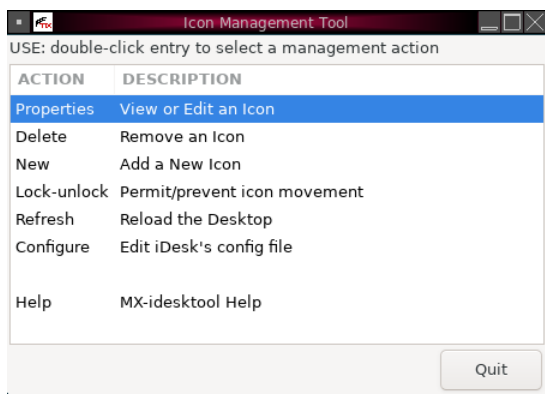
Distingue-se do **wmalauncher**, também instalado por padrão, na medida em que os ícones podem ser localizados em qualquer lugar da área de trabalho, não apenas em uma posição de fenda, e movidos à vontade.

Utilização

O iDesk requer um arquivo de configuração ~/.ideskrc, que é instalado e configurado pelo MX-Fluxbox. Muitas opções estão disponíveis, veja detalhes [no Wiki](#) (a partir do arquivo README).

Cada ícone criado é definido em um arquivo *.lnk localizado em ~/.idesktop. Há muitas opções disponíveis, tais como pontas de ferramentas, cores, etc. (> Wiki). Para o formato geral, consulte o link padrão Home.

Embora os ícones possam ser configurados manualmente, o MX Linux Devs e os usuários modernizaram e adaptaram uma ferramenta antiga para produzir o mx-idesktool.



A utilização desta ferramenta facilita muito o uso do iDesk no MX-Fluxbox. É muito simples e não deve levantar questões sobre a sua utilização.

Arrastando

O uso básico de um ícone na área de trabalho (configurado em ~/.ideskrc) é o seguinte.

Ação	Mouse
Executar	Clique esquerdo
Arraste	Clique com o botão direito, solte para parar.

Bloqueio

Embora os ícones individuais não possam ser bloqueados, todos os ícones podem ser.

Por exemplo, a área de trabalho padrão contém quatro ícones no canto superior esquerdo. É fácil movê-los por engano ao clicar, e então a simetria é arruinada. Então eles estão trancados no lugar.

Há duas maneiras de fazer isto. Os valores X,Y originais para os ícones padrão podem ser restaurados manualmente editando-os em ~/.ideSKTOP:

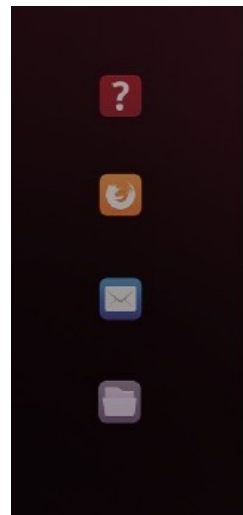
FAQ90, 60

Firefox90, 160

Thunderbird90, 260

Thunar90, 360

Alternativamente, o usuário pode clicar em Menu > Visualizar > Ícones da área de trabalho e clicar duas vezes na entrada "Permitir/Prevenir movimento de ícones". Clique duas vezes na entrada novamente para desbloquear.



III. Wmalauncher

Este documento é baseado em um trecho do arquivo README na pasta de instalação e também material do arquivo man (em um terminal: *man wmalauncher*).

Descrição

Desenvolvido por Sébastien Ballet, o wmalauncher é um lançador de aplicações de linha de comando fácil de usar e altamente configurável especialmente projetado para o fluxbox, mas que também funciona bem sob blackbox, openbox e windowmaker. Características:

- Fornece suporte para
 - Ícones PNG, SVG, XPM
 - arquivos .desktop
 - Arquivos de configuração
 - Evento do rato pairando
 - Modo cor/escala de cinza do ícone
 - Gradiente de cor
- Permite a personalização de
 - Aspecto dos botões
 - Brilho/contraste/gama do ícone
 - Ponta de ferramenta

Ele cria um ou mais ícones na fenda, cuja localização é definida no arquivo *init*.

Utilização

Há três maneiras de criar um lançador para uma determinada aplicação com wmalauncher:

1. Provavelmente o mais fácil para o uso diário é passar o arquivo .desktop da aplicação de destino na linha de comando :

```
$ wmalauncher --desktop-file mozilla-firefox:firefox &
```

No exemplo acima, o wmalauncher usará o primeiro arquivo .desktop encontrado no "caminho de pesquisa de arquivos desktop" que corresponde ao mozilla-firefox.desktop ou firefox.desktop. Nota: como no exemplo acima, é mais fácil omitir a extensão (ou seja, apenas *firefox* ao invés de *firefox.desktop*).

2. Passe o comando a executar e o ícone a exibir no comando linha, como no exemplo abaixo :

```
$ wmalauncher --command /usr/bin/firefox --icon firefox.png &
```

No exemplo acima, o wmalauncher usará o primeiro ícone encontrado no "caminhos de pesquisa de ícones" que combinam com firefox.png (nota: a extensão pode ser omitido).

3. Passe um arquivo de configuração (detalhes abaixo) contendo as configurações para a aplicação de destino na linha de comando :

```
$ wmalauncher --config /usr/share/wmalauncher/wmalauncher/lighting.conf \
               --prefixar mozilla-firefox &
```

No exemplo acima, o wmalauncher carrega as configurações do arquivo de configuração /usr/share/wmalauncher/lighting.conf, então, configura o comando, ícone e tooltip-text de acordo com as configurações dedicadas à aplicação firefox.

MX-Fluxbox

Para facilitar o uso diário, um modelo é disponibilizado (~/.fluxbox/scripts/wml-dock-template). Com este modelo, os usuários podem facilmente criar um único lançador, bem como uma sequência deles para servir como "doca".

Por exemplo, o MX-Fluxbox usa o modelo para criar um ícone de menu padrão quando a barra de ferramentas está em modo legado usando este comando:

```
wmalauncher --command xfce4-appfinder --icon /usr/local/share/icons/mxfcelogo-
rounded.png -w 48 -x &
```

Isso produz este lançador que, ao ser clicado, abre o menu:



Um lançador pode ser apagado clicando com o botão direito do rato, se for criado incluindo a chave "-x" como acima, ou clicando em Menu > Fora de vista > Lançador de fendas (num terminal: killall wmalauncher). Detalhes sobre esse novo recurso de exclusão podem ser encontrados [no Wiki](#).

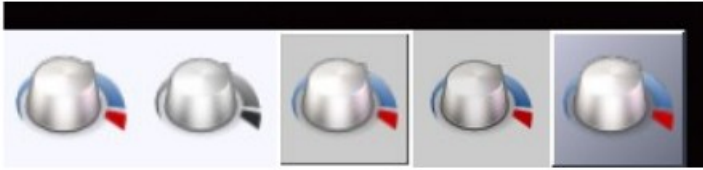
Arquivos de configuração

Para mais informações sobre os arquivos de configuração do wmalauncher, consulte a seção "FORMATO DE ARQUIVO DE CONFIGURAÇÃO" na página de manual.

Wmalauncher vem com os seguintes arquivos de configuração pré-definidos em /usr/share/wmalauncher:

- lighting.conf
- multiefeitos.conf
- old-school.conf
- frame-onthefly.conf
- wmaker-style.conf

Aplicando os da ordem acima ao Pulsar Controle de Volume de Áudio (pavucontrol) dá estes diferentes visuais:



Cada um dos arquivos de configuração predefinidos inclui uma seção global para configurações visuais, juntamente com entradas para um grande grupo de aplicações (detalhes no Wiki):

IV. Ligações

O homem arquiva (em terminal ou <https://linux.die.net/man/>):

- fluxbox
- fluxbox-keys
- fbrun
- fluxstyle
- fluxbox-remote

<http://fluxbox.sourceforge.net/docbook/en/pdf/fluxbook.pdf>

Manual básico, um pouco datado mas ainda útil

<https://bbs.archlinux.org/viewtopic.php?id=77729>

Algumas boas explicações gerais com exemplos

<https://wiki.archlinux.org/index.php/Fluxbox>

Alguns comandos são específicos do Arco

<https://wiki.ubuntu.com/HowToFluxboxStyles>

<https://ubuntuforums.org/showthread.php?t=617812>

Excelente rosca nas chaves fluxbox

<https://wiki.debian.org/FluxBox>

<https://wiki.debian.org/FluxboxIcon>

<https://github.com/jerry3904/mx-fluxbox>

O repo GitHub do MX-Fluxbox

<https://mxlinux.org/wiki/help-files/help-mx-fluxbox/>

A entrada MX-Fluxbox Wiki